



# Prezydent Miasta Lublin



Plac Króla Władysława Łokietka 1, 20-109 Lublin, tel.: 81 466 2000, fax: 81 466 2001  
e-mail: [prezydent@lublin.eu](mailto:prezydent@lublin.eu), [www.um.lublin.eu](http://www.um.lublin.eu)

**ANALIZA ZASADNOŚCI**  
**przystąpienia do sporządzenia zmiany miejscowego planu zagospodarowania**  
**przestrzennego miasta Lublin – część VI w obszarze Cmentarza**  
**Komunalnego na Majdanku wraz z jego projektowanym powiększeniem,**  
**zatwierdzonego uchwałą nr 889/XXXIV/2013 Rady Miasta Lublin**  
**z dnia 17 października 2013 r.**



Opracował:  
mgr Rafał Kołtyś  
pod kierunkiem:  
mgr inż. arch. Grażyna Dziedzic-Wiejak

Zatwierdziła:  
mgr inż. arch. Małgorzata Żurkowska  
- Główny Urbanista Miasta



- **WSTĘP**

Zgodnie z art. 14 ustawy z dnia 27 marca 2003 roku o planowaniu i zagospodarowaniu przestrzennym (Dz.U. z 2012 r. poz. 647 z późn. zmianami), w celu ustalenia przeznaczenia terenów, w tym dla inwestycji celu publicznego, oraz określenia sposobów zagospodarowania i zabudowy, rada gminy podejmuje uchwałę o przystąpieniu do sporządzenia miejscowego planu zagospodarowania przestrzennego.

W myśl Art. 27 ww. ustawy, zmiana planu miejscowego następuje w takim samym trybie, jak uchwalenie planu miejscowego. Procedurę sporządzenia zmiany planu miejscowego inicjuje uchwała Rady Miasta o przystąpieniu do sporządzenia zmiany miejscowego planu zagospodarowania przestrzennego. Przed podjęciem wspomnianej uchwały, Prezydent Miasta wykonuje analizy dotyczące zasadności przystąpienia do sporządzenia zmiany planu i stopnia zgodności przewidywanych rozwiązań z ustaleniami studium, przygotowuje materiały geodezyjne do opracowania zmiany planu oraz ustala niezbędny zakres prac planistycznych.

- **ANALIZA ZASADNOŚCI DOTYCZĄCA PRZYSTĄPIENIA DO SPORZĄDZENIA MIEJSCOWEGO PLANU ZAGOSPODAROWANIA PRZESTRZENNEGO**

- 1. Granice obszaru objętego analizą**

Granice obszaru objętego analizą zasadności przystąpienia do sporządzenia zmiany miejscowego planu zagospodarowania przestrzennego zostały określone w załączniku nr 1. Obszar ten obejmuje nieruchomości gruntowe, które zgodnie z obowiązującym miejscowym planem zagospodarowania przestrzennego (Uchwała Nr 889/XXXIV/2013 Rady Miasta Lublin z dnia 17 października 2013 r.) położone są w rejonie terenu cmentarza - oznaczonego na rysunku planu symbolem VI 1ZC, ulic oznaczonych symbolami VI 1KDZ-G, VI 4KDD-G, ciągu pieszo-jezdnego oznaczonego symbolem VI 1KX1 oraz terenów obsługi komunikacji oznaczonych symbolami VI 3KS, VI 4KS (parkingi).

- 2. Wnioski o sporządzenie zmiany planu**

Stosownie do art. 14 ust. 4 ustawy z dnia 27 marca 2003 r. o planowaniu i zagospodarowaniu przestrzennym, uchwałę o przystąpieniu do opracowania zmiany miejscowego planu zagospodarowania przestrzennego Rada Miasta podejmuje z własnej inicjatywy lub na wniosek Prezydenta Miasta.

W dniu 8 maja 2014 r. Wydział Gospodarki Komunalnej (pismem znak: GK-CM-I.7021.6.2014, Mdok: 156973/05/2014) wniósł o zmianę miejscowego planu zagospodarowania



przestrzennego w obszarze cmentarza komunalnego na Majdanku, poprzez przeznaczenie placu pod planowaną kaplicę z amfiteatrem, pomiędzy sektorem S7 i S8, na powierzchnię grzebalną przeznaczoną na tzw. pochówki tradycyjne - trumny ze zwłokami złożone w grobach. Jednocześnie w treści wniosku zawarto informację, że cyt. „aktualnie (maj 2014 r.) w obszarze cmentarza Gmina Lublin może zagospodarować teren pod nowe groby przeznaczone do pochówków trumien ze zwłokami jedynie w sektorze S7, co szacuje się, iż pozwoli zaspokoić potrzeby miasta na ok. 2 lata” - obszar bez pochówków w sektorze S7 w grudniu 2014 r. oszacowano na ~836 miejsc jednopokładowych.

W dniu 8 lipca 2014 r. Wydział Gospodarki Komunalnej (znak: GK-CM-I.7021.6.2014, Mdok: 226057/07/2014) nawiązując do swego pisma z 8 maja 2014 r. poinformował że cyt.: „w naszej ocenie zachodzi konieczność zmian planistycznych w rejonie cmentarza komunalnego przy ul. Droga Męczenników Majdanka.” W kolejnym piśmie z dnia 5 listopada 2014 r. (znak: GK-CM-I.7040.1.2014, Mdok: 376391/11/2014) Wydział Gospodarki Komunalnej, nawiązując do decyzji Lubelskiego Państwowego Wojewódzkiego Inspektora Sanitarnego z dnia 15 września 2014 r. w sprawie warunkowej zgody na rozszerzenie cmentarza komunalnego przy ul. Droga Męczenników Majdanka (pismo znak: DNS-NZ.906.1.2014.MW) oraz późniejszego postanowienia w sprawie odmowy uzupełnienia decyzji (pismo znak: DNS-NZ.906.8.2014.MW) złożył wniosek o umożliwienie realizacji pochówków trumien ze zwłokami w sektorach: S9, S10, S11, S12 Cmentarza Komunalnego na Majdanku.

Zgodnie z decyzją z dnia 15 września 2014 r. (pismo znak: DNS-NZ.906.1.2014.MW) Lubelski Państwowy Wojewódzki Inspektor Sanitarny **wyraża zgodę** na rozszerzenie cmentarza komunalnego przy ul. Droga Męczenników Majdanka **pod warunkiem**:

1. realizacji zapisu uchwały miejscowego planu zagospodarowania przestrzennego miasta Lublin dla części terenu VI 1ZC (tj. w sektorach S14 i S13), który nakazuje realizację pochówków w formie kolumbariów, dopuszcza realizację grobów murowanych oraz grobów ziemnych, w których składa się urny oraz zakazuje realizacji grobów ziemnych i grobów murowanych, w których składa się trumny ze zwłokami;
2. podjęcia działań w kierunku zamknięcia ujęcia wody „Dziesiąta” i zaopatrzenia mieszkańców z innego ujęcia;
3. informowania Państwowego Powiatowego Inspektora Sanitarnego w Lublinie o bieżących wynikach badań monitoringowych jakości wody podziemnej w rejonie cmentarza, prowadzonych z częstotliwością i na zasadach określonych przez zespół interdyscyplinarny.



Postanowieniem z dnia 23 października 2014 r. (znak: DNS-NZ.906.8.2014.MW) Lubelski Państwowy Wojewódzki Inspektor Sanitarny w Lublinie **odmówił uzupełnienia decyzji** z dnia 15 września 2014 r., jednocześnie podając w uzasadnieniu cyt.: „*Lubelski Państwowy Wojewódzki Inspektor Sanitarny w Lublinie mając jednak na uwadze to, że mimo zapisów planu - w którym ograniczona jest możliwość wykonywania grobów ziemnych i murowanych dopuszczając tylko kolumbaria (dotyczy sektorów 9, 10, 11, 12, 13 i 14) - z uwagi na to, że pochówki są już wykonane w sektorach 9, 10, 11, 12 - zobowiązał aby nie wykorzystywać tylko tych najbliższych położonych - w stosunku do ujęcia wody - sektorów tj. S13 i S14 na pochówki.*

*Ponadto zgodnie z pismem KOM-EKO S.A. tj. Zarządcy Cmentarza Komunalnego (...) w sektorze S14 pochówki nie są wykonywane, zostały tylko wybudowane groby w kilku kwaterach (tj. kwatery K2, K6 i K10).”*

Zdaniem wnioskodawcy zmiana ustaleń planu miejscowego umożliwi korzystanie z grobów wybudowanych jeszcze przed dniem wejścia w życie postanowień planu w sektorach S10 i S12 (sektor S10 został zagospodarowany w ponad 90%, natomiast sektor S12 w ok. 35%) oraz pozwoli przeznaczyć pod nowe pochówki tradycyjne (trumny ze zwłokami) sektory S9 i S11. Zmiana planu miejscowego nie będzie jednak miała wpływu na realizację dwu pozostałych, wymienionych w piśmie LPWIS warunków, niezbędnych do rozszerzenia cmentarza.

### 3. Stan własnościowy

Analiza zasadności obejmuje teren o powierzchni około 49,9 ha. Struktura własności nieruchomości w obszarze objętym niniejszą analizą, przedstawia się następująco (załącznik nr 2):

- działki nr: 78/1, 78/2, 79, 80/1, 80/2, 80/3, 81/14, 81/15 (obręb 11 – Dziesiąta Wieś, karta mapy: 11), 1/1, 2/5, 2/6, 2/7, 2/8, 2/9, 3/1, 3/3, 3/7, 3/8, 5, 6, 7, 10/1, 12, 13, 17/1, 17/2, 19/5, 19/6, 20/5, 20/6, 20/7, 21/2, 22/1, 23/6, 23/7, 23/8, 24/4, 33, 34, 35, 44 (obręb 11 – Dziesiąta Wieś, karta mapy: 17) stanowią własność Gminy Lublin,
- działki nr: 4, 42 (obręb 11 – Dziesiąta Wieś, karta mapy: 17) stanowią własność Skarbu Państwa,
- działki nr: 3/2, 18/2, 22/2, 26, 47/4, 48/5, 49/8 (obręb 11 – Dziesiąta Wieś, karta mapy: 17) stanowią własność osób fizycznych.

Obszar analizowany obejmuje nieruchomości będące w większości własnością Gminy Lublin oraz Skarbu Państwa (ponad 90%), natomiast własność prywatna stanowi tu ok. 7% powierzchni (7,4%).



#### 4. Stan planistyczny

Analizowany obszar objęty jest obowiązującym miejscowym planem zagospodarowania przestrzennego miasta Lublin – część VI w obszarze Cmentarza Komunalnego na Majdanku wraz z jego projektowanym powiększeniem, zatwierdzonym uchwałą nr 889/XXXIV/2013 Rady Miasta Lublin z dnia 17 października 2013 r., ogłoszonym w Dzienniku Urzędowym Województwa Lubelskiego w dniu 28 listopada 2013 r. poz.4907 (załącznik nr 4), zgodnym z obowiązującym Studium uwarunkowań i kierunków zagospodarowania przestrzennego Miasta Lublin, przyjętym uchwałą Nr 359/XXII/2000 z dnia 13 kwietnia 2000 r. Rady Miejskiej w Lublinie z późniejszymi zmianami.

#### 5. Analiza zgodności przewidywanych rozwiązań z ustaleniami Studium

Zgodnie z Art.9 ust.4 ustawy z dnia 27 marca 2003 r. o planowaniu i zagospodarowaniu przestrzennym ustalenia studium są wiążące dla organów gminy przy sporządzaniu planów miejscowych. W myśl ustaleń obowiązującego Studium uwarunkowań i kierunków zagospodarowania przestrzennego miasta Lublin, obszar objęty niniejszą analizą w całości zostały ujęte jako teren cmentarza (załącznik nr 3). Wspomniany dokument polityki przestrzennej zakłada także prowadzenie programu z zakresu ochrony zasobów wód podziemnych (Program 5.4 Studium). Program ten określa jako cel ochronę zasobów wód podziemnych czerpanych dla potrzeb komunalnych, stanowiących zasoby warunkujące jakość życia w mieście oraz decydujących o możliwościach jego rozwoju. Jednym z elementów tego programu jest prowadzenie właściwej polityki lokalizacji inwestycji mogących pogorszyć stan wód podziemnych.

W związku z powyższym, przy obecnym stanie planistycznym, nie jest możliwe uwzględnienie w całości wniosku o poszerzenie obszaru realizacji pochówków trumien ze zwłokami, o sektory położone w południowej części Cmentarza Komunalnego na Majdanku, ze względu na konieczność ochrony zasobów wód podziemnych, które są pozyskiwane dla potrzeb mieszkańców, między innymi poprzez zespół studni głębinowych ujęcia „Dziesiąta”, ponieważ byłoby to sprzeczne z ustaleniami Studium.

#### 6. Niezbędny zakres prac planistycznych

Pod względem planistycznym, sporządzenie zmiany miejscowego planu zagospodarowania przestrzennego miasta Lublin – część VI w obszarze Cmentarza Komunalnego na Majdanku wraz z jego projektowanym powiększeniem, zatwierdzonego uchwałą nr 889/XXXIV/2013



Rady Miasta Lublin z dnia 17 października 2013 r., wymagać będzie przeprowadzenia prac planistycznych związanych z:

- przygotowaniem projektu miejscowego planu zagospodarowania przestrzennego w oparciu o zakres planu, określony w Art. 15 ust. 2 i ust. 3 ustawy z dnia 27 marca 2003 r. o planowaniu i zagospodarowaniu przestrzennym;
- wykonaniem prognozy oddziaływania na środowisko ustaleń planu miejscowego, zgodnie z ustawą z dnia 3 października 2008 r. o udostępnianiu informacji o środowisku i jego ochronie, udziale społeczeństwa w ochronie środowiska oraz o ocenach oddziaływania na środowisko;
- wykonaniem prognozy skutków finansowych uchwalenia planu miejscowego, o której mowa w Art. 36 ustawy z dnia 27 marca 2003 r. o planowaniu i zagospodarowaniu przestrzennym;
- przeprowadzeniem pełnej procedury toku formalnoprawnego zgodnie z Art.17 - 20 ustawy z dnia 27 marca 2003 r. o planowaniu i zagospodarowaniu przestrzennym.

• **ARGUMENTY DOTYCZĄCE ZASADNOŚCI PRYZYSTĄPIENIA DO OPRACOWANIA ZMIANY PLANU**

**ARGUMENTY PRZEMAWIAJĄCE PRZECIW PRYZYSTĄPIENIU DO SPORZĄDZENIA ZMIANY OBOWIĄZUJĄCEGO PLANU MIEJSCOWEGO:**

Z uwagi na czas ok. 6 lat potrzebnych do uruchomienia planowanego nowego cmentarza komunalnego przy ul. Poligonowej zachodzi konieczność zabezpieczenia powierzchni grzebalnej dla pochówków tradycyjnych (tj. trumien ze zwłokami) na dotychczasowym cmentarzu. Według informacji Wydziału Gospodarki Komunalnej w lutym 2014 r. miasto miało zabezpieczone miejsca grzebalne na pochówki tradycyjne (zgodnie z obowiązującym planem) w części sektora nr 7 - na ok. pół roku, a po wykupie działek nr 3/2 i 3/7 - na dwa lata (5 kwater po ok.170 = 850 grobów). Szacuje się, że w wyniku ewentualnej zmiany planu miejscowego pozyskanie dodatkowej powierzchni grzebalnej pomiędzy sektorami S7 i S8 (teren planistycznie przeznaczony pod kaplicę ekumeniczną) dotyczyć będzie obszaru, na którym można zlokalizować ok. 16 kwater (16 kwater x 170 grobów = 2720), co przy ok. 1500 pochówkach rocznie daje niespełna 2 lata - zatem nie zabezpieczy czasu potrzebnego na uruchomienie cmentarza przy ul. Poligonowej, a jedynie zniweczy kompozycję przestrzenną największej nekropolii w województwie.

Realizacja powierzchni grzebalnej pod groby, gdzie chowane są trumny ze zwłokami we wszystkich wnioskowanych sektorach cmentarza (sektory: S9, S10, S11, S12), przy



zachowaniu warunków wynikających z decyzji (znak: DNS-NZ.906.1.2014.MW) Lubelskiego Państwowego Wojewódzkiego Inspektora Sanitarnego wymagać będzie wyłączenia z dalszej eksploatacji ujęcia „Dziesiąta”, stanowiącego jedno z ważniejszych ujęć wody w mieście, zasilających w wodę znaczącą część miasta (załącznik nr 5) – działanie to byłoby sprzeczne z wyrażonymi w pismach z dnia 12 grudnia 2012 r. (Mdok: 364696/12/2012) i z dnia 7 lipca 2014 r. (Mdok: 238441/07/2014) zamierzeniami użytkownika wody podziemnej ujęcia wód „Dziesiąta” - MPWiK w Lublinie sp. z o.o.

Wykonane na przestrzeni ostatnich lat opracowania, związane z możliwościami funkcjonowania Cmentarza Komunalnego na Majdanku takie jak:

- Dokumentacja hydrogeologiczna, określająca warunki hydrogeologiczne w rejonie cmentarza komunalnego przy ul. Droga Męczenników Majdanka w Lublinie – wrzesień 2009 r.,
- Program działań zabezpieczających ujęcie wody Dziesiąta przed teoretycznie możliwym szkodliwym wpływem cmentarza komunalnego przy ul. Droga Męczenników Majdanka w Lublinie - wrzesień 2009 r.,
- Dokumentacja geologiczna z wykonania piezometrów P3, P4 i P5 na terenie cmentarza komunalnego przy ul. Droga Męczenników Majdanka w Lublinie – lipiec 2013 r.,
- Badania fizykochemiczne próbek wody z pięciu piezometrów usytuowanych na terenie cmentarza komunalnego przy ul. Droga Męczenników Majdanka – lipiec 2013 r. i maj 2014 r.,
- Opinia hydrogeologiczna dotycząca cmentarza komunalnego przy ul. Droga Męczenników Majdanka w Lublinie (jego rozbudowy), przygotowana na zlecenie Gminy Lublin przez Przedsiębiorstwo Geologiczne „POLGEOL” S.A. – wrzesień 2014 r.,
- Opinia MPWiK wyrażona pismem z dnia 2 lipca 2014 r. znak: PG/5003/70/2014,

wykazują, że od początku użytkowania Cmentarza Komunalnego na Majdanku (tj. od 1976 r.) przedsięwzięcie to nie spełniało wszystkich wymogów określonych w przepisach prawa, związanych z występowaniem w budowie litologicznej skał węglanowych oraz kierunku spływu wód powierzchniowych. Pomimo to, przez cały czas funkcjonowania tej największej lubelskiej nekropolii aż do chwili obecnej nie odnotowano negatywnego oddziaływania na stan wód ujęcia „Dziesiąta”, a próbki wody pobierane w piezometrach, w okresie 2009-2014 r. cechują się dobrą jakością - nie oznacza to jednak, że zagrożenie dla ochrony zasobów wód zlewni Bystrzycy przestało istnieć.

Uwarunkowania lokalizacyjne cmentarza, jednoznacznie wskazują za właściwe, zagospodarowanie południowej części Cmentarza Komunalnego na Majdanku (ok. 24,4 ha)



w taki sposób, aby uwzględnić równorzędne potrzeby miasta, tak w zakresie możliwości pochówków zmarłych, jak i utrzymania dotychczasowego poboru wód podziemnych z istniejącego ujęcia „Dziesiąta”. W tej sytuacji za trafny należy uznać wniosek Miejskiego Przedsiębiorstwa Wodociągów i Kanalizacji w Lublinie sp. z o.o. (pismo znak: PTG/5003/139/2012 z dnia 12 grudnia 2012 r.), dotyczący ograniczenia tradycyjnych pochówków do 60% powierzchni projektowanego powiększenia cmentarza i przeznaczenia części południowej, stanowiącej pozostałe 40% projektowanego powiększenia cmentarza pod kolumbaria. Graniczny zasięg tych dwóch sposobów zagospodarowania pokrywa się z przebiegiem udokumentowanego zasięgu 25-letniego przepływu wód podziemnych do ujęcia „Dziesiąta” z uwzględnieniem czasu przepływu pionowego (załącznik nr 4).

Analizując zasadność przystąpienia do sporządzenia zmiany obowiązującego planu miejscowego cmentarza komunalnego na Majdanku należy również wziąć pod uwagę kontekst społeczny - pomimo znacznie rozbudowanej ponad ustawową procedury planistycznej (upublicznienie projektu na etapie wariantów koncepcji - od 8 lutego do 30 maja 2013 r., gdzie wszystkich zainteresowanych zaproszono do wypowiedzenia się na ich temat oraz umożliwiono przedstawienie własnych pomysłów i rozwiązań projektowych), sporządzenie obecnie obowiązującego planu miejscowego w tym rejonie spotkało się z ogromnym, negatywnym odbiorem społecznym. Protesty dotyczyły zarówno rozwiązań projektowych, jak i sposobu zarządzania cmentarzem. Do projektu planu złożono ponad 120 uwag (w tym również protestów zbiorowych), na sesji Rady Miasta złożono wniosek o wycofanie planu z obrad, mieszkańcy składali również protesty do Głównego Inspektora Sanitarnego i do najwyższych władz państwowych. Przystępując obecnie do zmiany obowiązującego planu miejscowego w zakresie umożliwiającym poszerzenie obszaru dopuszczonych pochówków tradycyjnych należy brać pod uwagę również ewentualne protesty społeczne.

#### **ARGUMENTY PRZEMAWIAJĄCE ZA PRYZYSTĄPIENIEM DO SPORZĄDZENIA ZMIANY OBOWIĄZUJĄCEGO PLANU MIEJSCOWEGO:**

Możliwość poszerzenia powierzchni grzebalnej pod pochówki tradycyjne (groby, gdzie chowane są trumny ze zwłokami) w zakresie wskazanym przez wnioskodawcę (sektory: S9, S10, S11, S12) powinno pozwolić na zabezpieczenie najpilniejszych potrzeb miasta w ramach zapewnienia miejsc pod pochówki tradycyjne, bez względu na działania planistyczne związane z organizacją cmentarza komunalnego w rejonie ul. Poligonowej, w północno - zachodniej części miasta.





Mając na uwadze przytoczone powyżej (w argumentach przemawiających przeciw przystąpieniu do sporządzenia zmiany planu) sytuacje konfliktowe i obawy związane z użytkowaniem ujęcia wody „Dziesiąta”, miasto wystąpiło do Państwowego Wojewódzkiego Inspektora Sanitarnego, Państwowego Powiatowego Inspektora Sanitarnego, Regionalnego Dyrektora Ochrony Środowiska, MPWiK-u i POLGEOL-u z prośbą o opinię w sprawie możliwości pozyskania dodatkowych miejsc grzebalnych pod pochówki tradycyjne.

Zgodnie z pismem z dnia 2 lipca 2014 r. (znak: PTG/5003/70/2014) MPWiK, jako zarządca ujęć wody podtrzymał stanowisko w sprawie przebiegu południowej granicy obszaru tradycyjnych pochówków na cmentarzu przy ul. Droga Męczenników Majdanka, przedstawione we wniosku złożonym do Wydziału Planowania Urzędu Miasta Lublin pismem z dnia 12 grudnia 2012 r. (znak: PTG/5003/139/2012) cyt.: *„Według MPWiK granica obszaru tradycyjnych pochówków powinna przebiegać na izochronie 25-letniego czasu napływu wód do ujęcia Dziesiąta wyznaczonego przez POLGEOL S.A. w dokumentacji hydrogeologicznej określającej warunki hydrogeologiczne w rejonie cmentarza. Przesunięcie granicy w stosunku do ustaleń obowiązującego planu zagospodarowania o 100 m na południe spowoduje, że pokryje się ona z przebiegiem wnioskowanej przez nas granicy.”* MPWiK dopuszcza zmianę obowiązującego planu miejscowego, jednak w ściśle ograniczonym zakresie.

Z uwagi na wynikającą z pism możliwość rozszerzenia powierzchni grzebalnej w ściśle określony sposób wydaje się celowe uruchomienie procedury planistycznej wraz z etapem niezbędnych uzgodnień z instytucjami dla osiągnięcia rozwiązania kompromisowego, uwzględniającego możliwe zagrożenia, bezpieczeństwo ujęcia wody oraz podstawowe potrzeby miasta.

## **WNIOSKI**

Analiza dotycząca uwarunkowań stanu istniejącego, obowiązujących ustaleń planistycznych oraz argumentów przemawiających za lub przeciw wszczęciu prac planistycznych wykazała, że za możliwą do realizacji, należy uznać propozycję zmiany miejscowego planu zagospodarowania przestrzennego miasta Lublin – część VI w obszarze Cmentarza Komunalnego na Majdanku w zakresie umożliwiającym lokalizację pochówków tradycyjnych w obszarze o szerokości do 100 metrów na południe od sektora, gdzie przewidywana jest lokalizacja kaplicy – w sektorze: S9, S10, a na pozostałym obszarze cmentarza (sektor: S11, S12, S13, S14) nakaz lokalizacji pochówków w formie: kolumbariów oraz grobów ziemnych i murowanych pod chowanie urn z prochami, z uwzględnieniem adaptacji istniejących grobów



w sektorach S10, S12. W ramach procedury planistycznej można rozważyć korektę zapisów dotyczących obszaru przeznaczonego pod lokalizację nowej kaplicy ekumenicznej i ewentualny zakres dopuszczenia możliwości pochówków tradycyjnych w jej rejonie.

Należy podkreślić, że próba pozyskania w drodze zmiany planu dodatkowych miejsc grzebalnych pod pochówki tradycyjne podyktowana jest pilną potrzebą społeczną oraz realizacją ważnego interesu publicznego. W nakreślonym wyżej zakresie zmiana planu miejscowego powinna pozwolić na zabezpieczenie potrzeb miasta dotyczących zapewnienia miejsc pod pochówki tradycyjne (w sektorze: S9, S10) na okres ok. 7 lat, przy zachowaniu istniejącego ujęcia „Dziesiąta” - co potwierdza potrzebę i konieczność pilnej realizacji nowej nekropolii na terenie miasta.

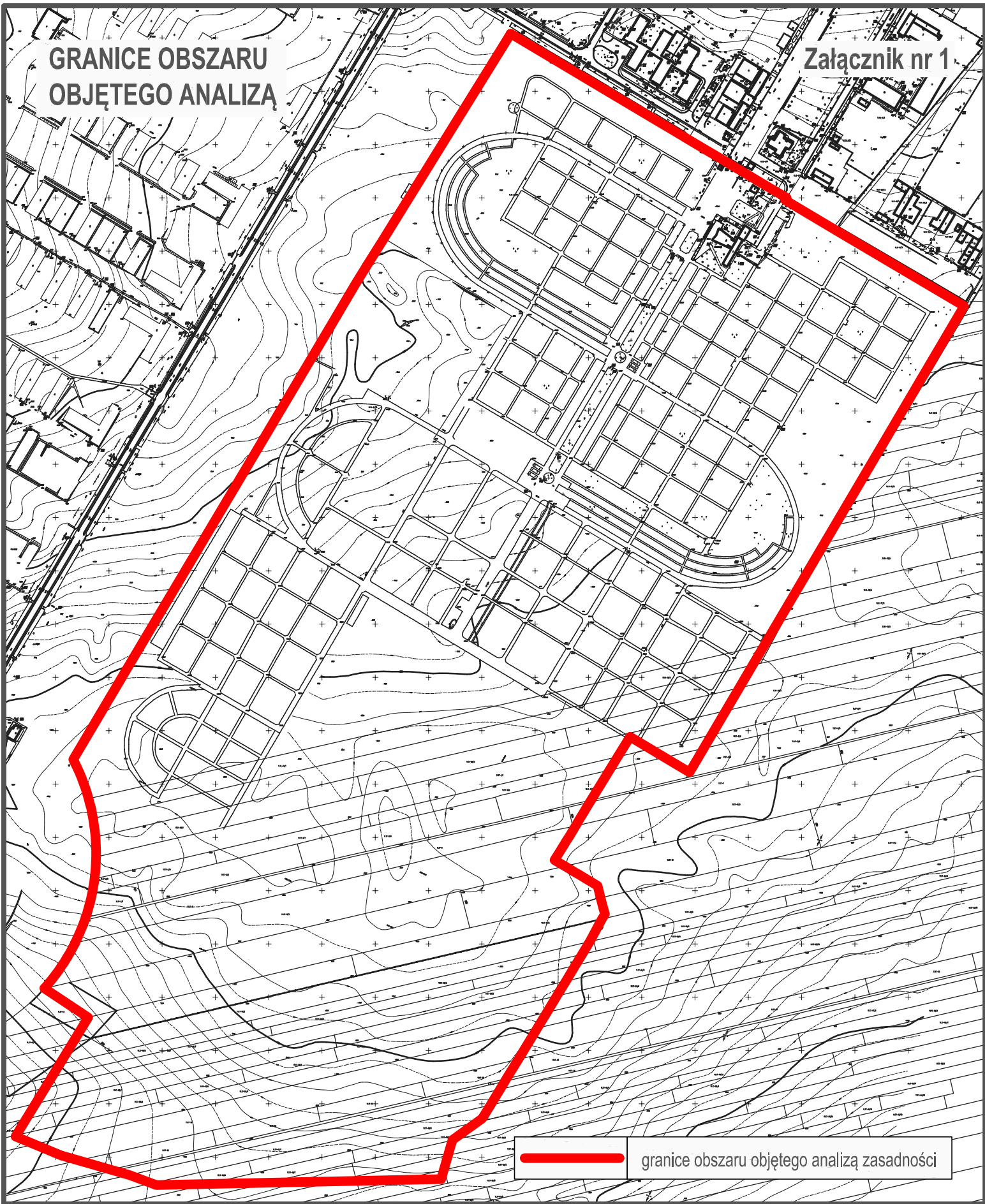
W związku z powyższym, na potrzeby niniejszej analizy przygotowano zasięg proponowanej granicy przystąpienia do sporządzenia zmiany miejscowego planu zagospodarowania przestrzennego obejmujący obszar cmentarza o powierzchni około 24,4 ha, gdzie przewidywana jest lokalizacja powierzchni grzebalnych - sektor: S7, S8, S9, S10, S11, S12, S13, S14 (załącznik nr 8). Ze względu na znaczny stopień trudności oraz złożoność tematu planistycznej zmiany obowiązującego planu powinna mieć charakter niezbędnej korekty zapisów tekstu planu oraz korekty rysunku - jedynie w niezbędnym zakresie.

## **Spis załączników:**

1. Załącznik nr 1 – granice obszaru objętego analizą.
2. Załącznik nr 2 – struktura własności.
3. Załącznik nr 3 – wyrys z obowiązującego Studium uwarunkowań i kierunków zagospodarowania przestrzennego – skala 1:25000.
4. Załącznik nr 4 – wyrys z obowiązującego miejscowego planu zagospodarowania przestrzennego – zmniejszenie do skali 1:5000.
5. Załącznik nr 5 – schemat sieci wodociągowej m. Lublin.
6. Załącznik nr 6 – mapa dokumentacyjna określająca warunki hydrogeologiczne w rejonie cmentarza komunalnego przy ul. Droga Męczenników Majdanka – uzupełniona o dane związane z przygotowaną opinią hydrogeologiczną (wrzesień 2014).
7. Załącznik nr 7 – projekt koncepcyjny realizacji cmentarza z 1987 r. (zmniejszenie do formatu A4) wraz z analizą możliwości realizacji form pochówków.
8. Załącznik nr 8 – proponowana granica przystąpienia do sporządzenia zmiany miejscowego planu zagospodarowania przestrzennego.

**GRANICE OBSZARU  
OBJĘTEGO ANALIZA**

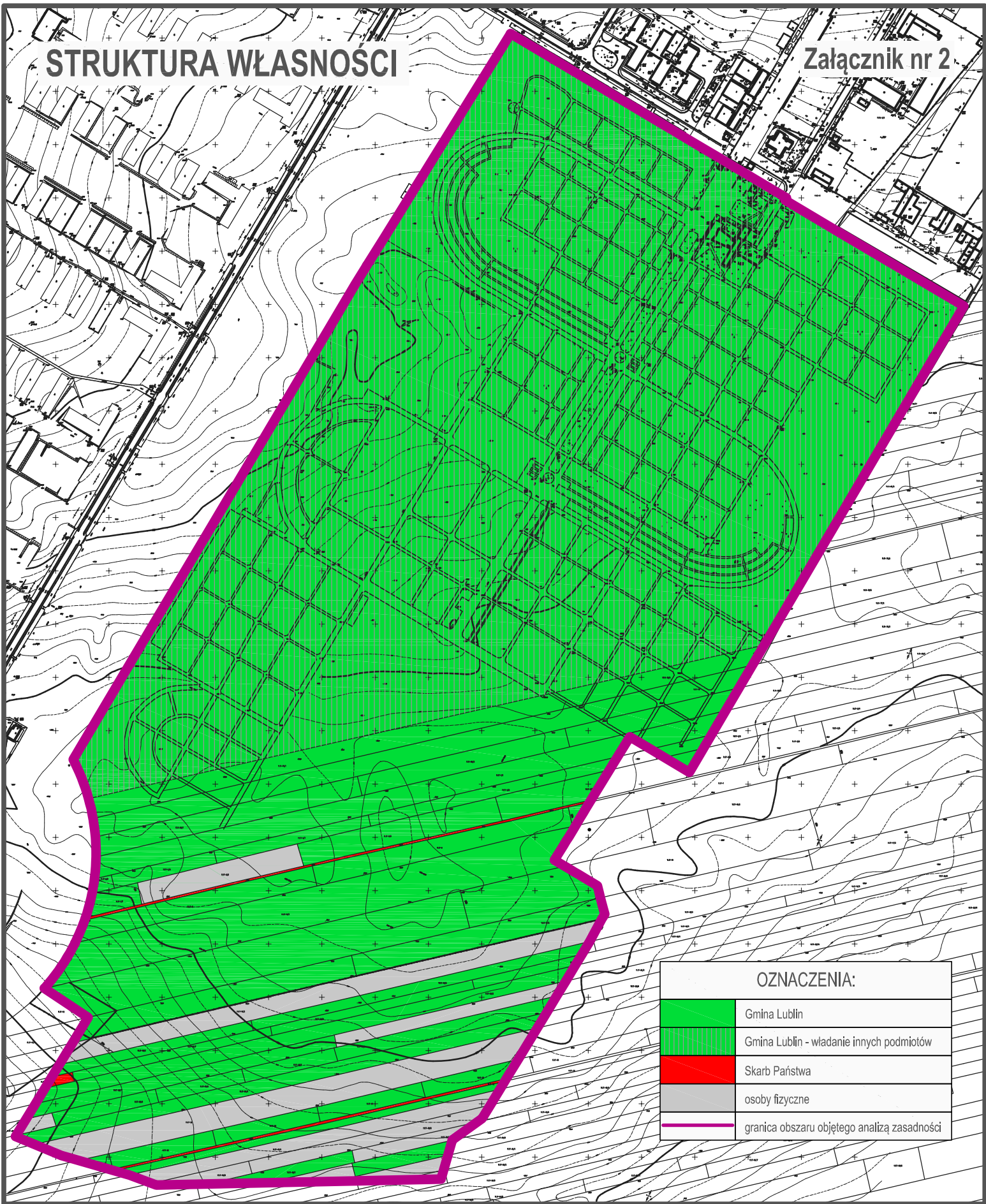
Załącznik nr 1



granice obszaru objętego analizą zasadności

# STRUKTURA WŁASNOŚCI

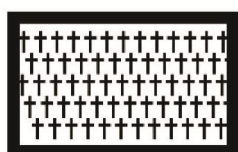
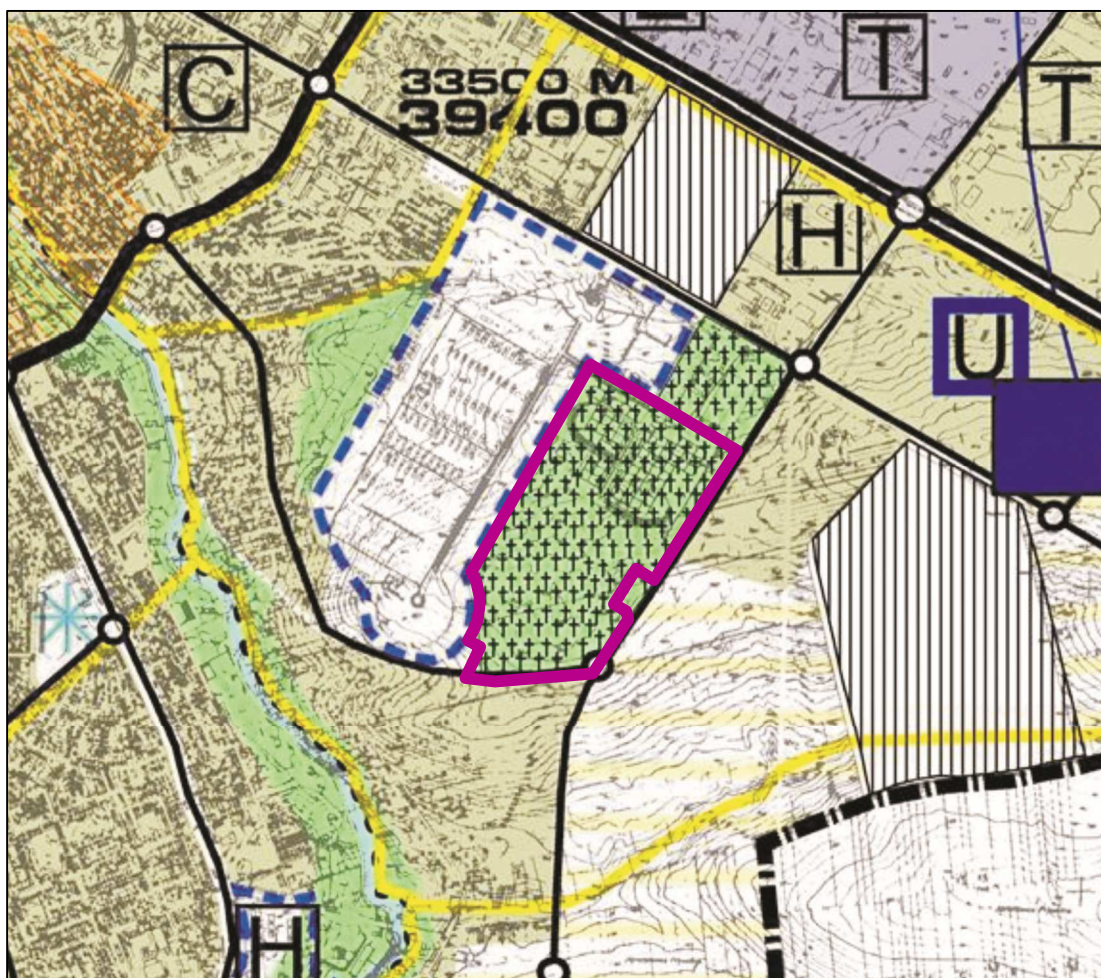
Załącznik nr 2



## OZNACZENIA:

	Gmina Lublin
	Gmina Lublin - władanie innych podmiotów
	Skarb Państwa
	osoby fizyczne
	granica obszaru objętego analizą zasadności

WYRYS ZE STUDIUM UWARUNKOWAŃ I KIERUNKÓW ZAGOSPODAROWANIA  
PRZESTRZENNEGO MIASTA LUBLIN UCHWALONEGO UCHWAŁĄ  
NR 359/XXII/2000 Z DNIA 13 KWIETNIA 2000 R. Z PÓŹNIEJSZYMI ZMIANAMI  
SKALA 1:25000



**cmentarze**



**zieleń pomiędzy terenami  
zurbanizowanymi**

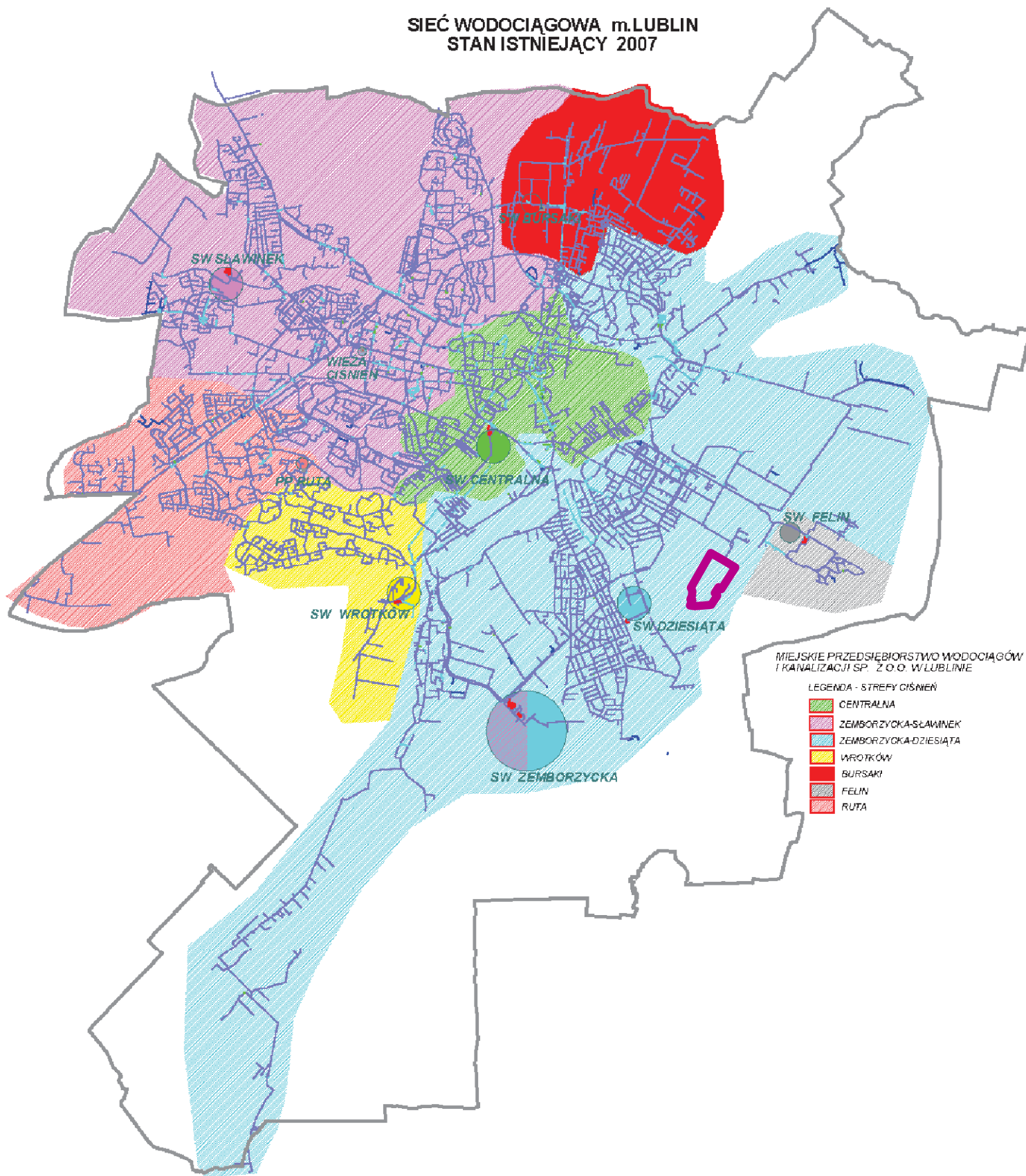


**ulice główne**

**— granica obszaru objętego analizą zasadności**



## SIEĆ WODOCIĄGOWA m.LUBLIN STAN ISTNIEJĄCY 2007



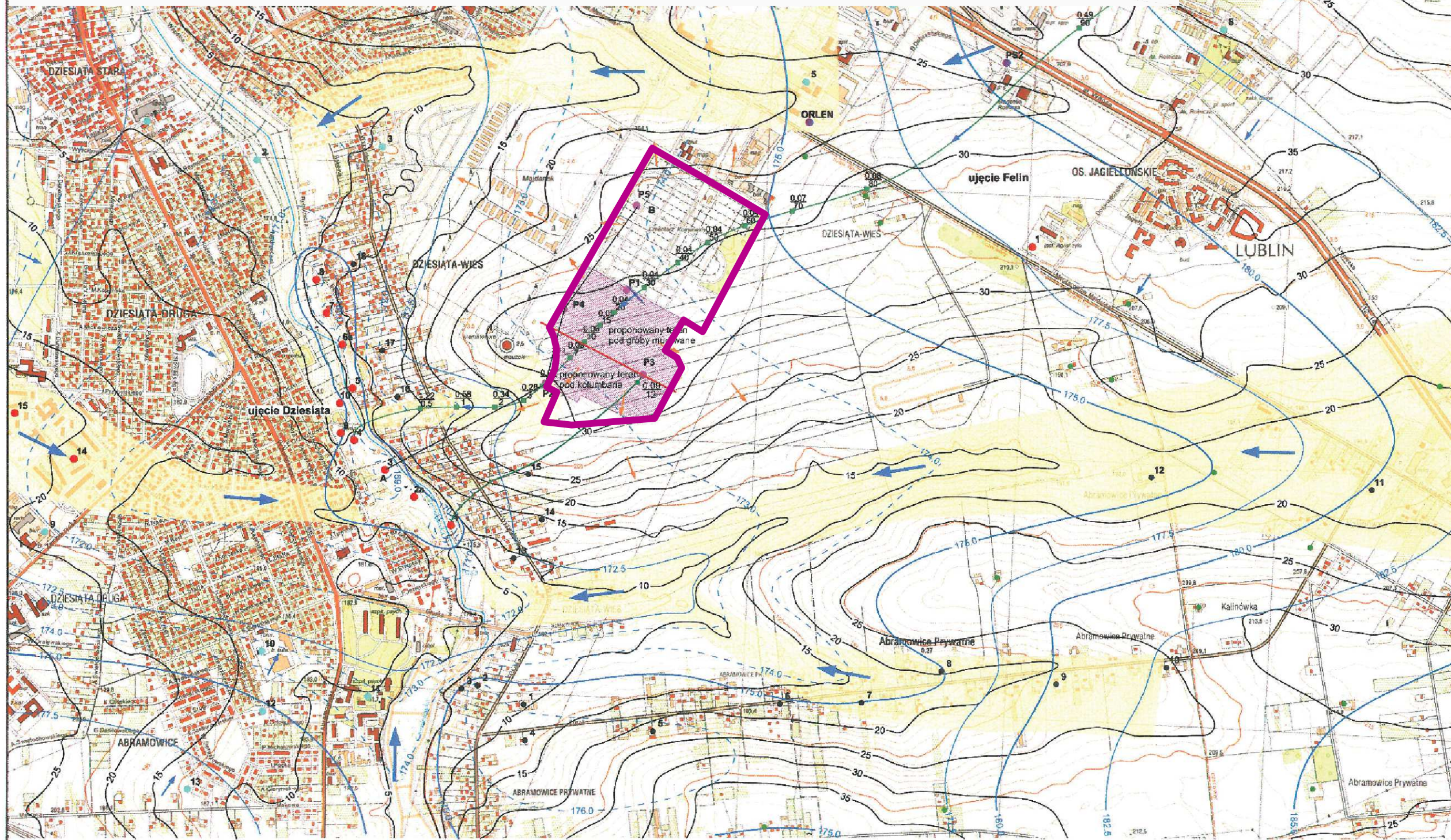
MIEJSKIE PRZEDSIĘBIORSTWO WODOCIĄGÓW I KANAŁIZACJI SP. Z O.O. W LUBLINIE

- LEGENDA - STREFY CIŚNIEŃ
- CENTRALNA
  - ZEMBORZYCKA-SŁAWNEK
  - ZEMBORZYCKA-DZIESIĄTA
  - WROTKÓW
  - BURSAKI
  - FELIN
  - RUTA

granica obszaru objętego analizą zasadności

**MAPA DOKUMENTACYJNA OKREŚLAJĄCA WARUNKI HYDROGEOLOGICZNE W REJONIE  
CMENTARZA KOMUNALNEGO PRZY UL. DROGA MĘCZENNIKÓW MAJDANKA - UZUPEŁNIONA O DANE  
ZWIĄZANE Z PRZYGOTOWANĄ OPINIĄ HYDROGEOLOGICZNĄ (WRZESIEŃ 2014)**

Załącznik nr 6



**OBJAŚNIENIA**

projektowana rozbudowa cmentarza komunalnego

A B linia przekroju hydrogeologicznego

- studnie wiercone ujęcia komunalnego Dziesiąta (nr 1 - 10) i Felin, studnie awaryjne
- studnie wiercone innych użytkowników
- piezometry P1 - P5
- piezometry PKN ORLEN (2007 r.) i na ujęciu Felin (PS2)
- studnie kopane pomierzone w lipcu 2009 r.
- inne studnie kopane ze zweryfikowanym zwierciadłem wody

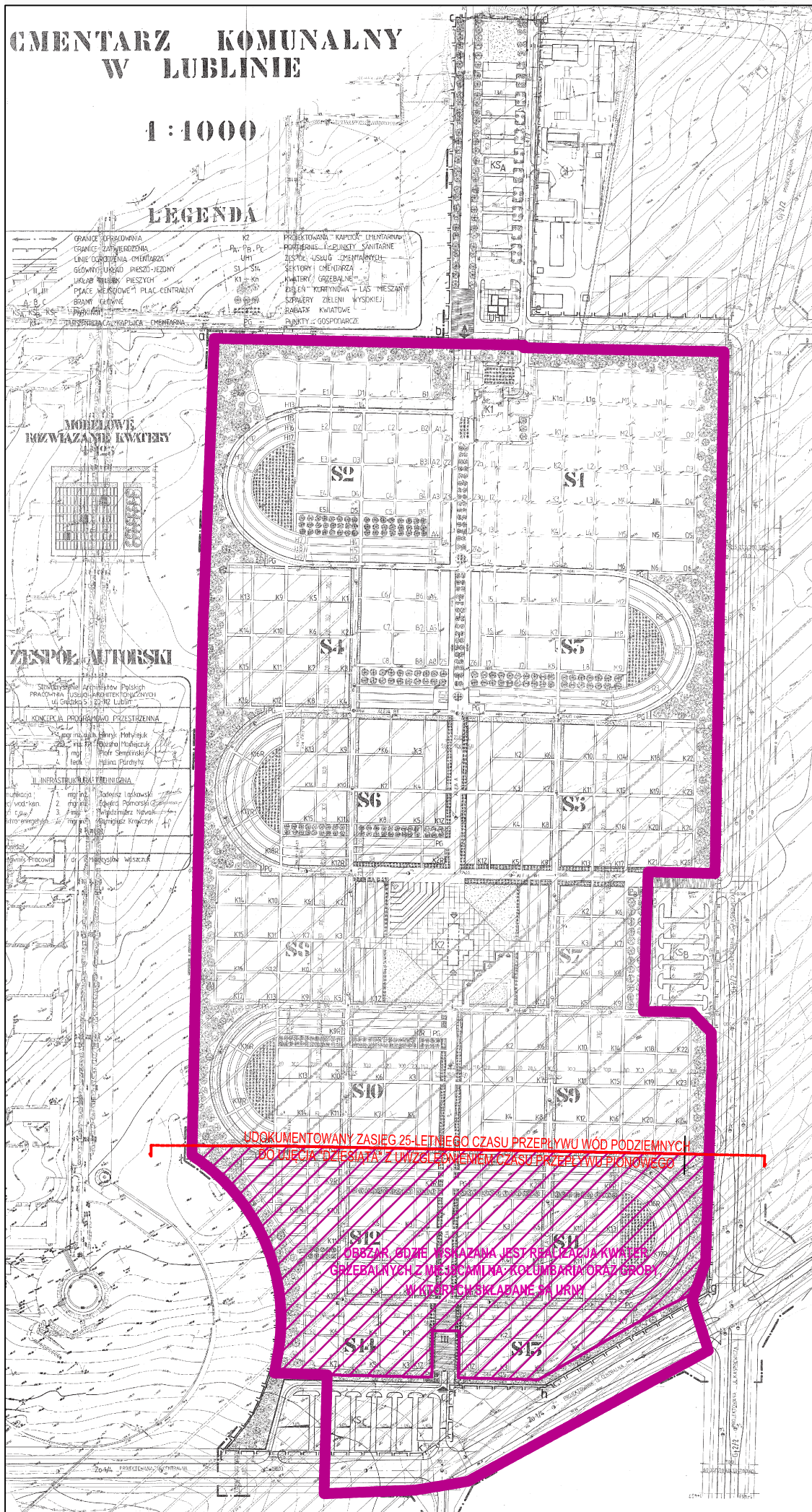
- strefy skoncentrowanego dopływu do ujęcia Dziesiąta
- główne kierunki spływu wód podziemnych
- drugorzędne kierunki spływu wód podziemnych
- kierunki spływu wód powierzchniowych z rejonu cmentarza
- linia prądu; 0,06 - prędkość przepływu (m/d); 10 - czas dopływu do ujęcia Dziesiąta (lata)
- 172,5 hydroizohipsy poziomu użytkowego wg stanu na lipiec - sierpień 2009 r. (m n.p.m.)
- 25 głębokość zwierciadła wód podziemnych (m)

0,5 km

— granica obszaru objętego analizą zasadności

Załącznik 4  
wg Dokumentacji hydrogeologicznej określającej warunki hydrogeologiczne w rejonie cmentarza komunalnego przy ul. Droga Męczenników Majdanka  
Dokumentacja opracowana przez  
PG POLGEOLOG S.A. Zakład w Lublinie  
Dokumentacja przyjęta przez Prezydenta Miasta Lublina  
dnia 19-10-2009 r. znak OŚ.OŚ.V.7520-14/09  
Załącznik uzupełniony o aktualne dane





# PROPONOWANA GRANICA PRZYSTĄPIENIA DO SPORZĄDZENIA ZMIANY MIEJSCOWEGO PLANU ZAGOSPODAROWANIA PRZESTRZENNEGO



— proponowana granica przystąpienia do sporządzenia zmiany miejscowego planu zagospodarowania przestrzennego