

dmu 1225-2

Lublin, 08.03.2018r.

09.03.2018

AUTOPOPRAWKA

do projektu uchwały Rady Miasta Lublin w sprawie wprowadzenia regulaminu korzystania z placu Litewskiego w Lublinie

W przedłożonym projekcie uchwały Rady Miasta Lublin wprowadza się następujące zmiany:

- 1) Zmienia się treść załącznika do uchwały "Regulamin korzystania z placu Litewskiego w Lublinie" (w załączeniu).
- 2) Zmienia się załącznik graficzny do regulaminu (w załączeniu).

ZASTĘPCA PREZYDENTA
MIASTA LUBLIN

Artur Szymczyk

Projekt

z dnia 7 marca 2018 r.

DRUK NR 1225-2

**Uchwała Nr
Rady Miasta Lublin**

z dnia 22 marca 2018 r.

w sprawie wprowadzenia Regulaminu korzystania z placu Litewskiego w Lublinie

Na podstawie art. 40 ust. 2 pkt 4 i art. 41 ust. 1 ustawy z dnia 8 marca 1990 r. o samorządzie gminnym (t.j. Dz.U. 2017 r., poz. 1875 z późn. zm.) Rada Miasta Lublin uchwała, co następuje:

§ 1

Wprowadza się Regulamin korzystania z placu Litewskiego w Lublinie stanowiący załącznik do niniejszej uchwały.

§ 2

Wykonanie uchwały powierza się Prezydentowi Miasta Lublin.

§ 3

Uchwała wchodzi w życie po upływie 14 dni od ogłoszenia w Dzienniku Urzędowym Województwa Lubelskiego.

Przewodniczący Rady
Miasta Lublin

Piotr Kowalczyk

ZASTĘPCA PREZYDENTA
MIASTA LUBLIN

Artur Szymczyk

Załącznik do Uchwały Nr

Rady Miasta Lublin

z dnia 22 marca 2018 r.

Regulamin korzystania z placu Litewskiego w Lublinie

Plac Litewski w Lublinie wpisany jest do Rejestru Zabytków Nieruchomych pod numerem A/588 i podlega ochronie ze względu na zawarte w nim wartości historyczne, artystyczne i dydaktyczne.

Celem wprowadzenia Regulaminu korzystania z placu Litewskiego jest określenie zasad użytkowania przestrzeni publicznej.

§ 1

Na placu Litewskim obowiązuje zakaz ruchu wszelkich pojazdów z wyłączeniem służb komunalnych i pojazdów służb ratowniczych oraz pojazdów posiadających zgodę na wjazd wydaną przez Zarządcę terenu.

§ 2

Zakazuje się poruszania pojazdów po powierzchni zajętej przez fontanny linearne oraz okno czasu.

§ 3

Zabrania się wchodzenia do oznaczonych w załączniku graficznym stref fontanny głównej.

§ 4

Dopuszcza się jazdę rowerem z zachowaniem szczególnej ostrożności po wyznaczonych ciągach komunikacyjnych określonych w załączniku graficznym.

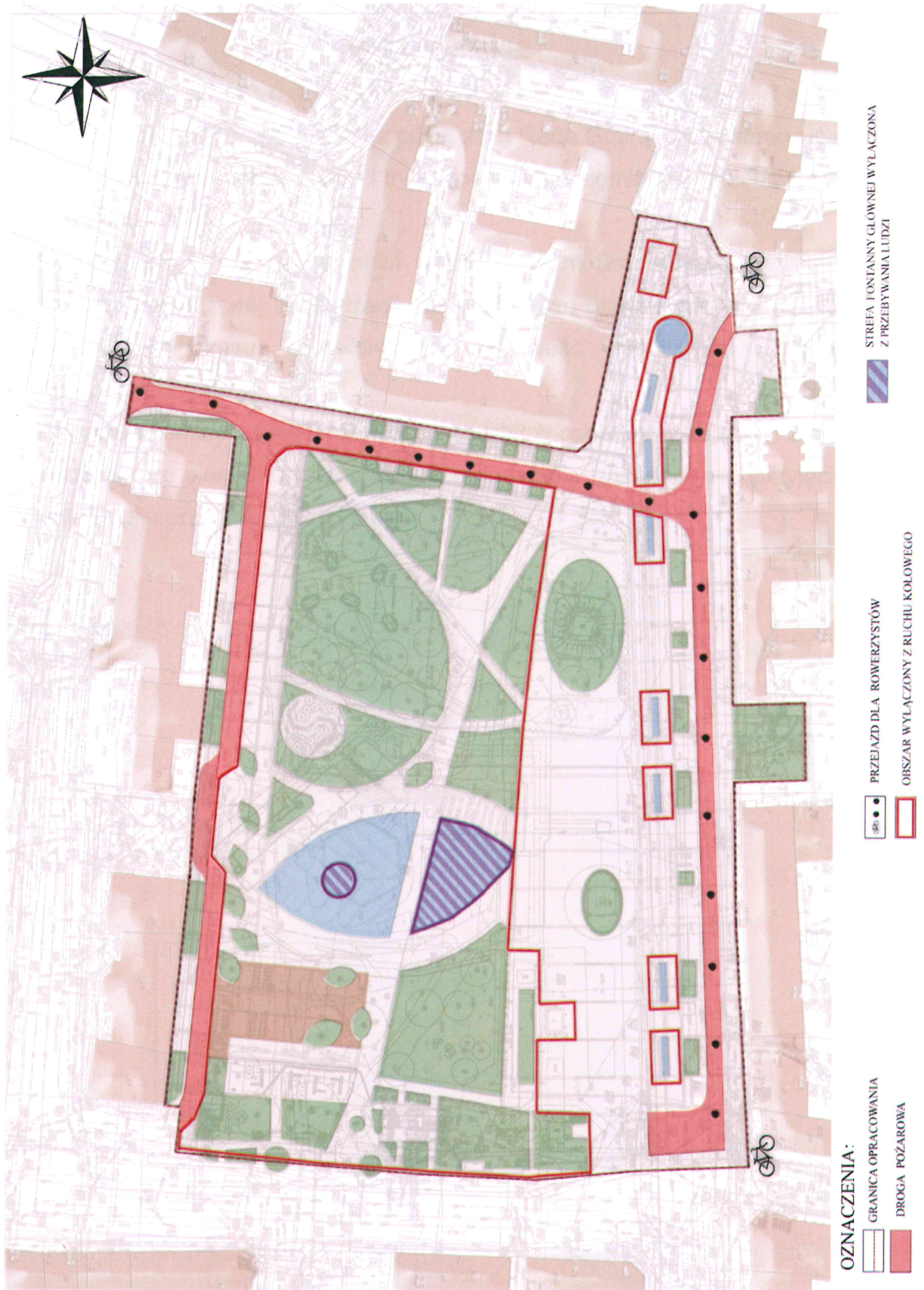
§ 5

Działania o charakterze użyteczności publicznej na placu Litewskim wymagają zgody Zarządcy.

ZASTĘPCA PREZYDENTA
MIASTA LUBLIN

Artur Szymczyk

ZAŁĄCZNIK GRAFICZNY



ZASTĘPCA PREZYDENTA
MIASTA LUBLIN

Artur Szymczyk

UZASADNIENIE

Na podstawie art. 40 ust. 2 pkt 4 ustawy z dnia 8 marca 1990 r. o samorządzie gminnym (t.j. Dz.U. 2017 r., poz. 1875 z późn. zm.) Rada Gminy może stanowić przepisy prawa miejscowego w zakresie zasad i trybu korzystania z gminnych obiektów i urządzeń użyteczności publicznej.

Plac Litewski od zawsze stanowi ważny element Śródmieścia Lublina i historii miasta. Po przeprowadzonej rewitalizacji stał się jeszcze bardziej atrakcyjnym miejscem spędzania wolnego czasu, zapewniającym możliwość wypoczynku i rozrywki dla mieszkańców oraz turystów.

W trosce o komfort i bezpieczeństwo wszystkich osób korzystających z placu oraz ochronę każdego z elementów jego zagospodarowania zasadne jest przyjęcie przez Radę Miasta Lublin przedmiotowej uchwały.

Dyrektor
Wydziału Gospodarki Komunalnej
mgr inż. Ludyła Szejańczyk

ZASTĘPCA PREZYDENTA
MIASTA LUBLIN

Artur Szymczyk