

0003.1, 15.2012

me



# Zastępca Prezydenta Miasta Lublin

## Departament Zarządzania Miastem

Plac Króla Władysława Łokietka 1, 20-109 Lublin, tel.: 81 466 2010, fax: 81 466 2011  
e-mail: [zastepcy.prezydenta@lublin.eu](mailto:zastepcy.prezydenta@lublin.eu), [www.um.lublin.eu](http://www.um.lublin.eu)

ET.06-1/12

Do sprawy: znak brn-II.003.1.15.2012

Urząd Miasta Lublin  
Biuro Obsługi Mieszkańców  
WPLYNEŁO

Dnia 2012 -02- 29

59509103/2012

Dz. .... zał. ....

BIURO RADY MIASTA LUBLIN  
WPLYNEŁO

dnia 2012 -03- 01

L.dz. 324 podpis

Lublin, dnia 27.02.2012

**Radny Sylwester Tulajew**  
**Radny Mariusz Banach**  
**Radny Dariusz Jezior**  
**Radny Tomasz Pitucha**  
**Radna Małgorzata Suchanowska**  
*za pośrednictwem*  
**Pana**  
**Piotra Kowalczyka**  
**Przewodniczącego**  
**Rady Miasta Lublin**

dotyczy: odpowiedzi na interpelację z dnia 24 stycznia 2012 r.

W odpowiedzi na interpelację z dnia 24 stycznia 2012 r. w sprawie nieuzasadnionego zwiększenia kosztów administracji w ZTM złożoną do Urzędu Miasta Lublin Biuro Obsługi Mieszkańców w dniu 02.02.2012 r., informuję o głównych przesłankach podjęcia decyzji o zmianie Regulaminu Organizacyjnego w ZTM w Lublinie.

Tworząc Regulamin Organizacyjny ZTM w Lublinie w 2009 r. kierowano się optymalnym podziałem odpowiedzialności za realizację podstawowych zadań statutowych przez dyrektora i zastępców dyrektora. Przyjęte wówczas główne zadania ZTM w Lublinie dotyczyły szeroko rozumianej organizacji przewozu pasażerów w komunikacji miejskiej, kontroli przewoźników, organizacji systemu sprzedaży biletów i windykacji należności, zarządzania majątkiem oraz prowadzenie całokształtu zagadnień związanych z organizacją i funkcjonowaniem systemu rachunkowości, analiz ekonomicznych i sprawozdawczości. Zadania te organizowane przez ZTM (w znacznej części zlecane



do wykonania MPK Lublin i innym jednostkom) realizowane były przez dwa pionory organizacyjne (pion eksploatacyjny oraz pion finansowy). Połączono przy tym stanowisko Zastępcy Dyrektora ds. Ekonomicznych i Głównego Księgowego. Taka organizacja była odpowiednia dla pierwszego okresu funkcjonowania ZTM w Lublinie.

Kolejne lata działalności ZTM wiązały się z bezpośrednim przejmowaniem nowych zadań realizowanych uprzednio przez MPK Lublin lub przez inne jednostki organizacyjne Miasta. Dotyczyło to przejęcia z Wydziału Gospodarowania Mieniem Urzędu Miasta Lublin nadzoru nad ponad 250 wiatami przystankowymi i 67 gablotami reklamowymi w zakresie:

- a) utrzymania ich w odpowiednim stanie technicznym,
- b) prowadzenia likwidacji szkód związanych z dewastacją wiat,
- c) prowadzenia remontów i bieżącego utrzymania,
- d) organizacji ich sprzątania (od 2011 r.)

Zadania przejęte od MPK Lublin:

- a) planowanie sieci komunikacyjnej i opracowanie rozkładów jazdy,
- b) przygotowanie informacji przystankowej,
- c) dystrybucja biletów komunikacji miejskiej,
- d) organizacja kontroli biletów,

W okresie tym sukcesywnie przejmowano zadania związane z drukiem biletów, zakupem kart biletu elektronicznego w drodze zawierania umów po przeprowadzeniu procedur przetargowych. W 2010 r. zakupiono system biletu elektronicznego do personalizacji kart biletu elektronicznego, a w 2011 r. przejęto od MPK Lublin całość zadań związanych z dystrybucją biletów papierowych poprzez własną sieć sprzedaży oraz w drodze umów zawieranych z dystrybutorami. Przejęto również częściową sprzedaż biletów elektronicznych poprzez system Mennicy Polska S.A. Wprowadzono sprzedaż biletów przez telefon komórkowy.

W 2010 r. przystąpiono do realizacji dwóch projektów współfinansowanych ze środków unijnych „Modernizacja infrastruktury przystankowej wraz z budową systemu informacji pasażerskiej dla poprawy jakości funkcjonowania komunikacji miejskiej w Lublinie” oraz „Zintegrowany system miejskiego transportu publicznego”. W ramach ww. projektów w 2011 r. zakupiono 47 autobusów, a w latach 2012 - 2015 zostanie zakupionych dodatkowo 53 autobusy i 70 trolejbusów. W latach przyszłych zostaną one wy-



posażone w kasowniki wielofunkcyjne. Planowany jest zakup 850 sztuk takich kasowników. Powstały w wyniku powyższych zadań inwestycyjnych majątek oddany do odpłatnego użytkowania MPK Lublin podlega bezpośredniej kontroli ZTM, który nadzoruje i egzekwuje również przestrzeganie warunków gwarancji zakupionych autobusów. ZTM jest odpowiedzialny za utrzymanie zakupowanych wiat przystankowych i słupków (w ramach projektu do końca 2011 r. zakupiono 85 wiat i 150 słupków przystankowych, a w latach 2012-2015 zostanie zakupionych dodatkowo 43 wiaty przystankowe i 218 słupków). ZTM będzie odpowiedzialny za utrzymanie 6 toalet i 10 kiosków (punktów sprzedaży biletów) wybudowanych w ramach projektów unijnych oraz za funkcjonowanie systemu informacji pasażerskiej i systemu zarządzania komunikacją miejską. Dla sprawnego funkcjonowania systemu informacji pasażerskiej i systemu zarządzania komunikacją zostanie zakupionych 300 urządzeń GPS, stworzone zostaną 2 centra dyspozytorskie umożliwiające lokalizację pojazdu na mapie miasta i wysyłanie informacji pasażerskiej na tablice umiejscowione na przystankach komunikacyjnych.

Przejęcie w 2011 r. organizacji sprzedaży biletów wiąże się z sukcesywnym wprowadzaniem do użytkowania automatów do sprzedaży biletów. W 2011 r. zakupiono 40 automatów, a do 2015 r. zostanie zakupionych dodatkowo 130 automatów. Przedsięwzięcie to wymaga zabezpieczenia funkcjonowania powyższych automatów zarówno poprzez usługi serwisowe jak również organizację zasilania w gotówkę do wydawania reszty, pobieranie utargów, organizację przeliczania gotówki, konwojowanie i przekazywania gotówki do banku.

Struktura organizacyjna adekwatna do zadań przypisanych ZTM w 2009 r. stała się nieprzystosowana do wzrastającej liczby przejmowanych zadań.

W funkcjonującej do końca 2011 r. strukturze organizacyjnej stanowisko Głównego Księgowego było bardzo obciążone. Do zadań Z-cy Dyrektora ds. Ekonomicznych – Głównego Księgowego należało:

- prowadzenie rachunkowości jednostki zgodnie z obowiązującymi przepisami,
- planowanie oraz kontrola wykonania dochodów i wydatków budżetowych,
- rozliczenia z US z tytułu podatku od towarów i usług VAT ( dotyczy działalności bieżącej i projektów współfinansowanych z Unii Europejskiej) oraz podatku od wynagrodzeń,



- kontrola zaciąganych zobowiązań w powiązaniu z planem wydatków budżetowych oraz limitem zobowiązań na dany rok budżetowy,
- kontrola terminów płatności zobowiązań,
- przygotowywanie sprawozdawczości budżetowej i finansowej oraz analiz opisowych z działalności jednostki,
- dyspozycja środkami pieniężnymi,
- rozliczanie wynagrodzeń,
- prowadzenie spraw związanych z ZFŚS,
- kompleksowa analiza ekonomiczna usług przewozowych, rentowności oraz sporządzanie innych analiz na potrzeby działalności jednostki,
- rozliczanie środków z dwóch projektów unijnych: „Modernizacja infrastruktury przystankowej wraz z budową systemu informacji pasażerskiej dla poprawy jakości funkcjonowania komunikacji miejskiej w Lublinie” oraz „Zintegrowany system miejskiego transportu publicznego”,
- przyjmowanie interesantów w sprawach reklamacji związanych z nałożonymi opłatami dodatkowymi za jazdę bez ważnego biletu,
- opiniowanie wniosków Biura Obsługi Klienta o umorzenie zobowiązań z tytułu opłaty dodatkowej,
- nadzór nad całokształtem zagadnień związanych z windykacją należności z tytułu opłat dodatkowych ( wezwania do uregulowania płatności, sprawy sądowe i komornicze, współpraca z firmami windykacyjnymi,
- koordynowanie całokształtu spraw związanych z dystrybucją biletów komunikacji miejskiej.

Ponadto należy podkreślić, iż w 2011 r. Z-cy Dyrektora ds. Ekonomicznych – Głównemu Księgowemu podlegało 28 osób z 64 zatrudnionych w ZTM w Lublinie. Koordynował bowiem pracą Referatu Księgowości i Analiz (6 osób), Biurem Obsługi Klienta (4 osoby), Działem Windykacji Należności (7 osób) oraz Działem Dystrybucji Biletów (11 osób). Takie rozwiązanie w miarę wzrostu zadań stawało się coraz bardziej nieefektywne, a nadmiar zadań uniemożliwiał wdrażanie nowych rozwiązań.



W wyniku tak znacznego wzrostu realizowanych zadań konieczne było podjęcie decyzji o zmianie struktury organizacyjnej ZTM, dokonaniu podziału zadań i przydzieleniu zadań strategicznych zastępcom dyrektora odpowiedzialnym za:

- a) szeroko rozumianą organizację i planowanie przewozów, kontrole przewoźników, obsługę systemu informacji pasażerskiej i systemu sterowania ruchem,
- b) nadzór i zarządzanie posiadaniem majątkiem przejętym z Urzędu Miasta i powstałym w wyniku projektów współfinansowanych ze środków unijnych oraz za organizację szeroko rozumianej sprzedaży biletów komunikacji miejskiej,
- c) zagadnienia związane z gospodarką finansową, sprawozdawczością, analizami ekonomicznymi i windykacją należności z tytułu opłat dodatkowych za jazdę bez ważnego biletu.

Utworzenie nowego pionu organizacyjnego nie wiąże się ze wzrostem kosztów wynagrodzeń w ZTM określonych w uchwale budżetowej na 2012 r., lecz z lepszą organizacją pracy i nadzorem merytorycznym nad wyodrębnionymi obszarami działalności ZTM przez zastępców dyrektora.

W nowej strukturze organizacyjnej Dział Dystrybucji Biletów przyporządkowano Zastępcy Dyrektora ds Sprzedaży. Dział Dystrybucji Biletów charakteryzuje się złożonością zadań, a zatwierdzanie wszelkich decyzji związanych z tym działem wymaga nie tylko dużych nakładów intelektualnych, ale i czasowych. Zadania te, to m.in.:

- bezpośrednia sprzedaż biletów (zatrudnienie 8 sprzedawców, uruchomienie 2 punktów sprzedaży),
- zawieranie umów z hurtownikami i ich obsługa w zakresie sprzedaży biletów,
- przeprowadzanie procedur przetargowych związanych z drukiem biletów i dostarczaniem papieru do automatów,
- obsługa automatów do sprzedaży biletów – rozliczanie sprzedaży biletów,
- poszukiwanie nowych kanałów dystrybucji biletów (sprzedaż za pośrednictwem telefonów komórkowych oraz internetu),
- przygotowywanie projektów uchwał obejmujących swym zakresem kwestie pobierania opłat za przejazdy komunikacją miejską.



Zastępcy Dyrektora ds. Sprzedaży przyporządkowano również nadzór nad majątkiem przekazanym przez jednostki organizacyjne miasta oraz majątkiem powstałym w wyniku inwestycji współfinansowanych z funduszy unijnych.

Dla zapewnienia właściwej funkcjonalności jednostki budżetowej nowy schemat organizacyjny stworzono na wzór innych jednostek budżetowych Miasta Lublin, w których normą jest istnienie co najmniej trzech pionów kierowanych przez trzech zastępców dyrektora (m. in. Zarząd Dróg i Mostów, Zarząd Nieruchomości Komunalnych).

W chwili obecnej stanowisko dodatkowego zastępcy dyrektora nie jest jeszcze obsadzone. Przyznane środki budżetowe pozwalają na zwiększenie zatrudnienia i wprowadzenie nowego schematu organizacyjnego w drugim kwartale 2012 r.

Odpowiadając na pytania zawarte w interpelacji informuję:

1. Koszty rzeczowe wprowadzenia nowego Regulaminu Organizacyjnego ZTM są znikome i mieszczą się w ogólnym budżecie wydatków na 2012 r. Wiążą się one w zasadzie jedynie z drukiem wizytówek, wykonaniem nowych pieczętek – koszt ok. 200 zł. Wyposażenie stanowiska pracy Zastępcy Dyrektora jest standardowe, nie różni się od innych stanowisk i nie wymaga dodatkowych nakładów.

2. Miesięczne koszty działalności nowego zastępcy dyrektora ZTM to wynagrodzenie zasadnicze, dodatki funkcyjne i stażowe oraz pochodne od wynagrodzeń. Stawka miesięczna wynagrodzenia zasadniczego waha się od 4.000 do 4.600 zł.

Utworzenie nowego stanowiska Zastępcy Dyrektora ZTM było także przedmiotem analizy kosztów z tym związanych. Alternatywą dla rezygnacji z takiego stanowiska byłoby ustanowienie dwóch dodatkowych stanowisk kierowniczych w działach. Brak utworzenia stanowiska dyrektorskiego m. in. skutkowałby utworzeniem stanowiska Zastępcy Kierownika Działu Dystrybucji Biletów. Aktualnie komórką kieruje jedna osoba i występują trudności z bieżącą realizacją zadań, wobec czego brak jest obecnie możliwości realizowania zadań rozwojowych. Niezbędne byłoby także oddzielenie Działu Administracyjnego od Działu Zarządzania Majątkiem i ustanowienie



dotatkowego kierownika komórki. Powstanie stanowiska zastępcy dyrektora zastępuje więc dwa stanowiska kierownicze. Decyzja o utworzeniu dodatkowego stanowiska Zastępcy Dyrektora miała charakter decyzji racjonalizującej zatrudnienie.

Organizacja dystrybucji biletów komunikacji miejskiej, rozwój sieci sprzedaży i różnych form sprzedaży biletów ma szczególne znaczenie, ponieważ jest głównym źródłem dochodów budżetowych ZTM. Dochody z tytułu sprzedaży biletów w 2011 roku wyniosły około 71 mln zł, a na rok 2012 planowana jest kwota dochodów w wysokości ok. 82 mln zł.

Biorąc pod uwagę, że Z-ca Dyrektora ds. Sprzedaży będzie odpowiedzialny również za zarządzanie majątkiem powstałym w wyniku realizacji projektów współfinansowanych ze środków unijnych (wartość inwestycji ok. 178 mln zł) oraz majątkiem przekazywanym przez jednostki organizacyjne miasta i powstałym w wyniku inwestycji realizowanych bezpośrednio przez ZTM (kwota ok. 3,5 mln zł), podjęto decyzję o utworzeniu tego stanowiska.

Koszty administracyjne w przypadku ZTM zależne są od ilości utworzonych stanowisk (zatrudnionych osób). Utworzenie stanowiska z-cy dyrektora nie wpłynie na ogólną ilość zatrudnionych osób, więc koszty administracyjne nie ulegną zmianie.

3. Zgodnie z ustawą o pracownikach samorządowych z dnia 21 listopada 2008 r. nawiązanie stosunku pracy z pracownikiem następuje w drodze naboru kandydatów na wolne stanowiska urzędnicze, w tym na kierownicze stanowiska urzędnicze. Ustawa ta daje jeszcze możliwość awansu wewnętrznego – przeniesienia pracownika na wyższe stanowisko lub przeniesienia pracownika z innej jednostki w drodze porozumienia pracodawców. Sposób naboru nowych pracowników i obsady stanowiska z-cy dyrektora rozstrzygnięty będzie w miesiącu marcu br.

4. ZTM w Lublinie w propozycjach założeń do projektu uchwały budżetowej na 2012 r. wystąpił z wnioskiem o wzrost zatrudnienia związany z przejmowaniem kolejnych zadań od MPK i o uzyskanie dodatkowych środków finansowych na ten cel. W momencie składania wniosku i jego dyskusowania nie był przygotowany nowy schemat organizacyjny. Pierwotne założenia zakładały utrzymanie dotychczasowej ilości zastępców dyrektora przy zwiększeniu ilości stanowisk kierowników działów / referatów.



Decyzja ostateczna o ustanowieniu dodatkowego zastępcy dyrektora pozwoliła na zmniejszenie stanowisk kierowników działów / referatów o dwie osoby. Zwiększenie stanowisk dyrektorskich w przypadku ZTM należy rozpatrywać w kontekście wzrostu zadań i odpowiedzialności za te zadania. Nie wiąże się to ze szczególnym zwiększeniem środków na wynagrodzenia, ponieważ różnica pomiędzy wynagrodzeniem Zastępcy Dyrektora a Kierownikiem Działu nie jest znacząca. Przyznając środki budżetowe na wynagrodzenia brana jest pod uwagę ilość zatrudnionych oraz średnioroczne wynagrodzenie. Średnie wynagrodzenie w ZTM jest niższe od średniego wynagrodzenia w UM Lublin, jak i MPK Lublin Sp. z o. o. i wynosi za 2011 rok 3.054,53 zł. Utworzenie stanowiska Z-cy Dyrektora nie spowoduje zwiększenia przyznanego ZTM budżetu na wynagrodzenia w 2012 roku. Z tego też względu nie składano szczegółowych informacji o zmianie struktury organizacyjnej ZTM. Dopiero po uchwaleniu budżetu na wynagrodzenia na 2012 rok przystąpiono do opracowywania zmian w strukturze organizacyjnej.

Zastępca Prezydenta Miasta Lublin  
*Grzegorz Siemiński*

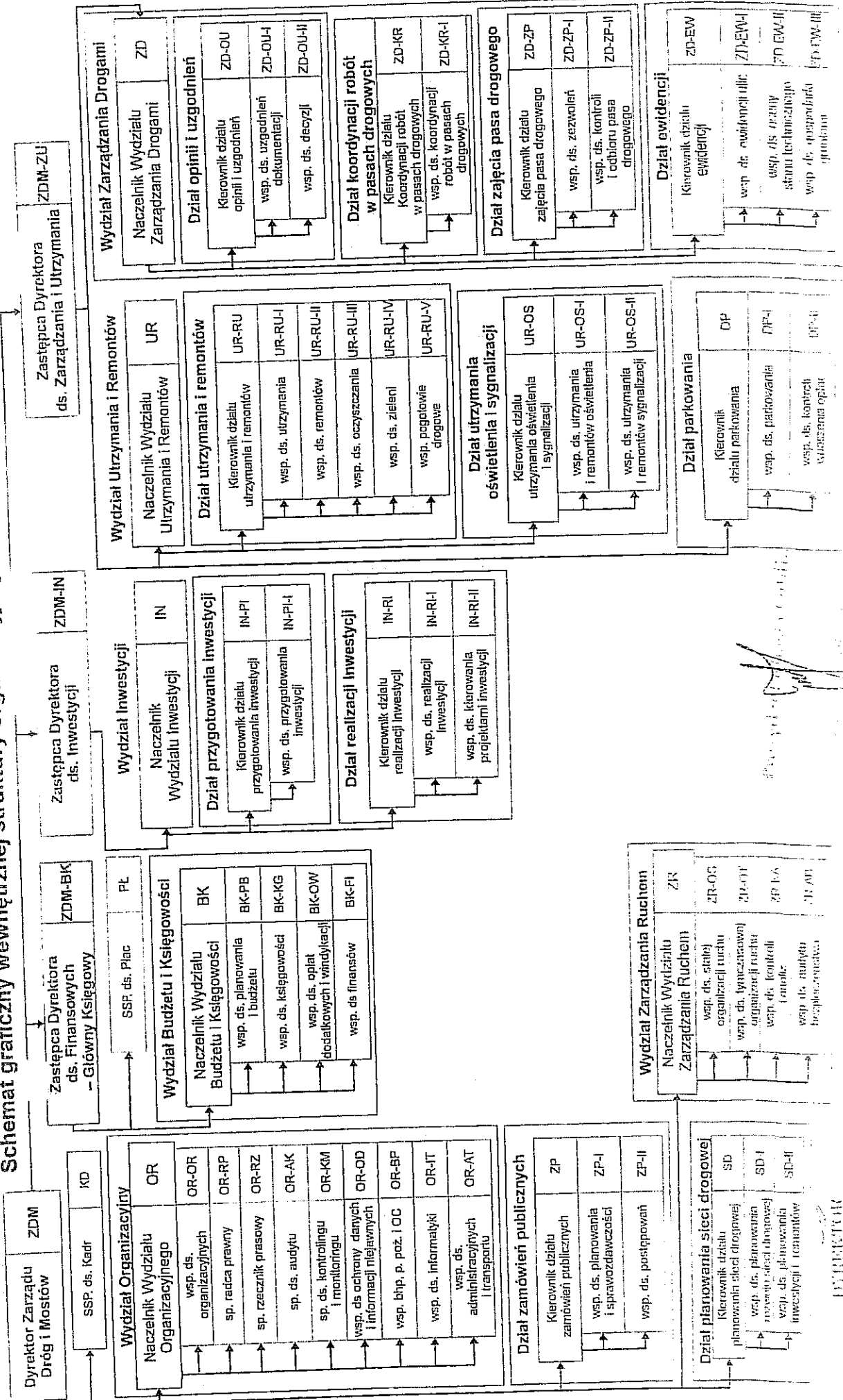




# Prezydent Miasta Lublin

Zajętych do Rozprawiania Dopuszczalnego / Zarządki Miasta Lublin

## Schemat graficzny wewnętrznej struktury organizacyjnej Zarządu Dróg i Mostów w Lublinie



1000000000

# Zarząd Nieruchomości Komunalnych w Lublinie- Schemat organizacyjny

