



# Prezydent Miasta Lublin

Pl. Króla Władysława Łokietka 1, 20-109 Lublin, tel.: 81 466 2000, fax: 81 466 2001, e-mail: prezydent@lublin.eu

OŚ.OR.0114-6-2/10

Lublin, dnia 13.04.10 r.

Urząd Miasta Lublin Biuro Obsługi Mieszkańców I W P E W I E T O	
Dnia	2010 -04- 16
L. Dz. ....	zał. ....

**Pani**

**Elżbieta Jolanta Dados**

**Radna Rady Miasta Lublin**

**za pośrednictwem**

**Pana**

**Piotra Kowalczyka**

**Przewodniczącego Rady Miasta Lublin**

Odpowiadając na zgłoszoną przez Panią i grupę radnych interpelację w sprawie odstąpienia od przetargu na prowadzenia schroniska dla Bezdomnych Zwierząt w Lublinie i utworzeniu jednostki budżetowej wyjaśniam, że po przeprowadzeniu symulacji kosztów nowa sytuacja w porównaniu do stanu obecnego wyglądałaby następująco:

1. Nakłady finansowe na utrzymanie jednego zwierzęcia w lubelskim schronisku w przeliczeniu na jeden miesiąc oscylują obecnie ok. 190 zł. Niższe stawki utrzymania wykazano jedynie w jednostce budżetowej w Łodzi i Poznaniu. Wydatki na podobnym poziomie wykazano w Bydgoszczy, natomiast w pozostałych, analizowanych siedmiu schroniskach stawki te są znacznie wyższe.
2. Poziom zatrudnienia (około 22 osoby) personelu niezbędnego do prawidłowego działania schroniska w porównaniu do ilości zatrudnienia w innych schroniskach, będących przedmiotem analizy, jest porównywalny. W niektórych przypadkach ilości zatrudnionych są większe.

Biorąc pod uwagę wyniki przeprowadzonej analizy za dalszym prowadzeniem schroniska przez wybranego w drodze przetargu administratora przemawia:

**1. Optymalizacja kosztów obsługi**

Środki budżetowe przeznaczone na administrowanie schroniskiem zapewniają jego funkcjonowanie na wysokim poziomie. Budżet wydatków nie był przekraczany, a koszty przeznaczone na finansowanie usług administratora (Poliwet) stanowiły 90% wszystkich wydatków. Były one przeznaczone przede wszystkim na utrzymanie zwierząt oraz wynagrodzenia za usługi administratora. Prywatny administrator ma szereg narzędzi służących optymalizacji kosztów związanych z prowadzoną przez siebie działalnością gospodarczą. Prowadząc schronisko w formie jednostki budżetowej prawdopodobnie trudno byłoby uniknąć dodatkowych kosztów wynikających np. z dodatkowego zatrudnienia.



2. Podniesienie bezpieczeństwa organizacji schroniska  
Administrator prowadzący schronisko prowadzi działalność gospodarczą na własne ryzyko. Ponosi odpowiedzialność za swoje działania wobec jednostki zamawiającej. W przypadku poważnych naruszeń umowy, taka forma współpracy, daje możliwość rozwiązania umowy na prowadzenie schroniska i zmianę administratora.
3. Minimalizacja ryzyka kosztów ponoszonych z pozyskania pracowników schroniska oraz ich szkolenia.
4. Niski poziom zarządzania kontraktem.  
Nadzór nad administrowaniem, sprawują pracownicy Urzędu Miasta w ramach swoich zakresów czynności. Nie ma potrzeby zatrudniania dodatkowej kadry zarządczej.
5. Ułatwiony dostęp specjalistów z dziedziny zarządzania schroniskami o szerokich kompetencjach (opieka weterynaryjna, zarządzanie schroniskiem). Wiąże się to także z większą elastycznością działania administratora. Nie bez znaczenia jest fakt, iż prowadzący schronisko administrator musi się wykazać potencjałem do prowadzenia swoich zadań, często wykraczających poza zwykłe administrowanie. Zgromadzenie tego potencjału może być kłopotliwe w przypadku podjęcia decyzji o utworzeniu jednostki budżetowej.

Niebezpieczeństwa, które teoretycznie mogą wynikać ze strategii zarządzania, polegającej na oddaniu na zewnątrz zadań związanych z administrowaniem i prowadzeniem schroniska (outsourcing):

1. Wystąpienie możliwości uzależnienia się od firmy, której zlecono zamówienie. Ryzyko w tym przypadku nie istnieje z uwagi na długość kontraktowania usług oraz stosowanie ustawy o zamówieniach publicznych, dającej swobodę wyboru wykonawcy usług w ramach warunków przetargu.
2. Brak możliwości zachowania wysokiej jakości przy dużym udziale komponentów.  
Jakość świadczonych usług przez administratora podlega ustawicznej kontroli. Dotychczasowa współpraca daje bardzo dobre efekty. Całość ocen funkcjonowania schroniska pod względem opieki nad zwierzętami nie była obniżana będąc zawsze na wysokim poziomie. Dotychczasowa współpraca dała bardzo dużo pozytywnych doświadczeń dla obu współpracujących stron (partnerstwo przy wspieraniu rozwiązywania problemów bezdomnych zwierząt na terenie Ukrainy, gdzie bardzo cenne są opinie administratora lubelskiego schroniska).
3. Możliwość poniesienia strat wynikających z niesolidności kooperantów.  
Ryzyko poniesienia strat uzależnione jest od jakości nadzoru nad schroniskiem. Dotychczasowa praktyka w tym zakresie nie wykazała takich sytuacji.
4. Ryzyko wzrostu kosztów.  
Koszty prowadzenia schroniska podlegają stałej kontroli i analizie. W razie nadmiernego i znaczącego wzrostu tych kosztów będzie możliwość ich ograniczenia poprzez przejęcie prowadzenia schroniska przez Urząd Miasta lub jednostkę budżetową.

Reasumując należy stwierdzić, że prowadzenie schroniska przez administratora daje przede wszystkim:

1. Oszczędność na zatrudnieniu personelu (szczególnie personelu zarządzającego, administracji, księgowości itp.) niezwiązanego bezpośrednio z zadaniami opieki nad zwierzętami.



2. Elastyczność związaną z wyborem wykonawcy.
3. Profesjonalizację opieki nad zwierzętami przez wyspecjalizowane podmioty z doświadczeniem.
4. Przeniesienie ciężaru wielu zadań i obowiązków pośrednio związanych z funkcjonowaniem schroniska na jego administratora.

Z up. Prezydenta Miasta Lublin  
Zastępcą Prezydenta

*prof. nadzw. dr hab. inż. Stanisław Fic*

DYREKTOR  
Wydziału Ochrony Środowiska

*Marian Stani*

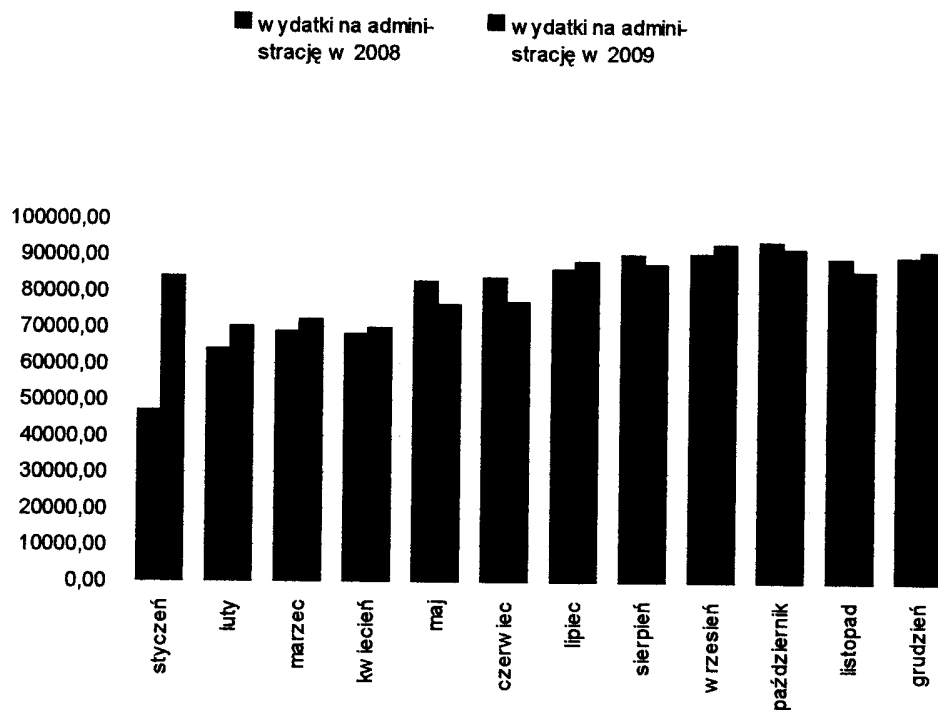
Znak sprawy: OŚ.OR.0114-6-2/10  
Nr dokumentu:

Lublin, dnia 13.04.10.  
Strona 3 z 3

Arkusz1

Struktura wydatków poniesionych na administrowanie schroniska w latach 2008 i 2009.

miesiąc	wydatki na administrację w 2008	wydatki na administrację w 2009
styczeń	46894,96	84 005,11 zł
luty	63963,76	70 205,80 zł
marzec	68780,79	72 120,29 zł
kwiecień	68224,60	69 760,71 zł
maj	82753,30	76 270,43 zł
czerwiec	83844,66	76 985,82 zł
lipiec	86299,55	88 352,53 zł
sierpień	90219,81	87 643,27 zł
wrzesień	90585,55	93 169,55 zł
październik	93975,30	91 891,65 zł
listopad	89370,20	85 917,30 zł
grudzień	89645,86	91 495,12 zł
<b>razem</b>	<b>954558,34</b>	<b>987 817,58 zł</b>



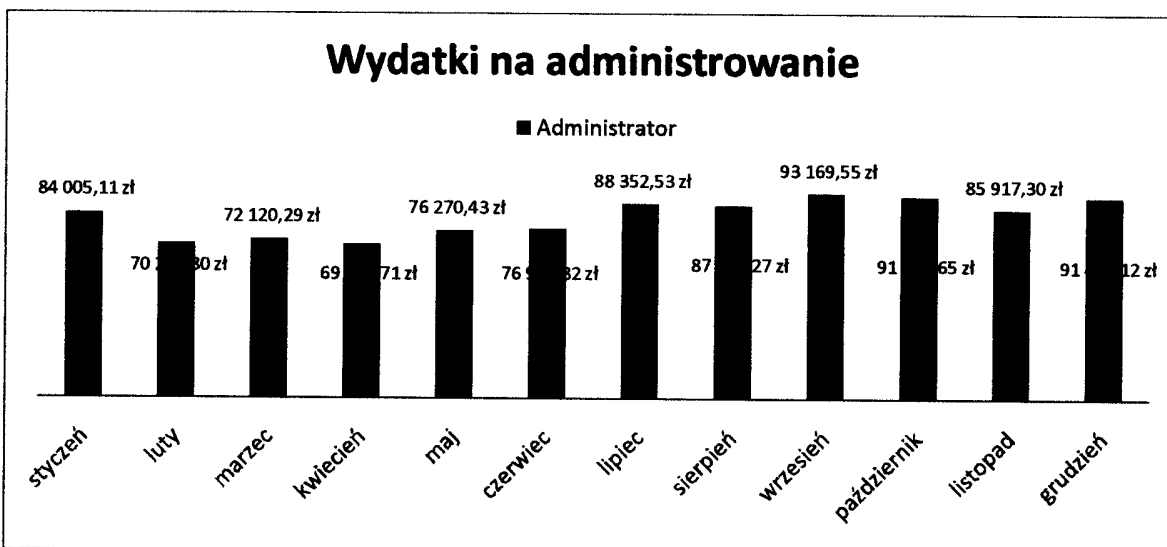
## Analiza

Do celów analizy pozyskano dane o działalności schronisk będących jednostkami budżetowymi następujących miast: Warszawa, Słupsk, Łódź, Bydgoszcz, Białystok, Bielsko-Biała, Wałbrzych, Włocławek, Poznań, Tychy, Olsztyn. Dane liczbowe przyjęte do analizy pochodziły za rok 2008. W przypadku Lublina dane liczbowe obrazują sytuację schroniska za rok 2009.

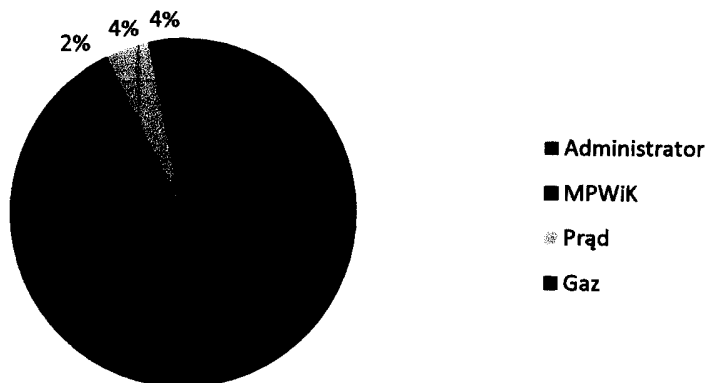
### I Dane o funkcjonowaniu schroniska w Lublinie w roku 2009

Struktura poniesionych kosztów:

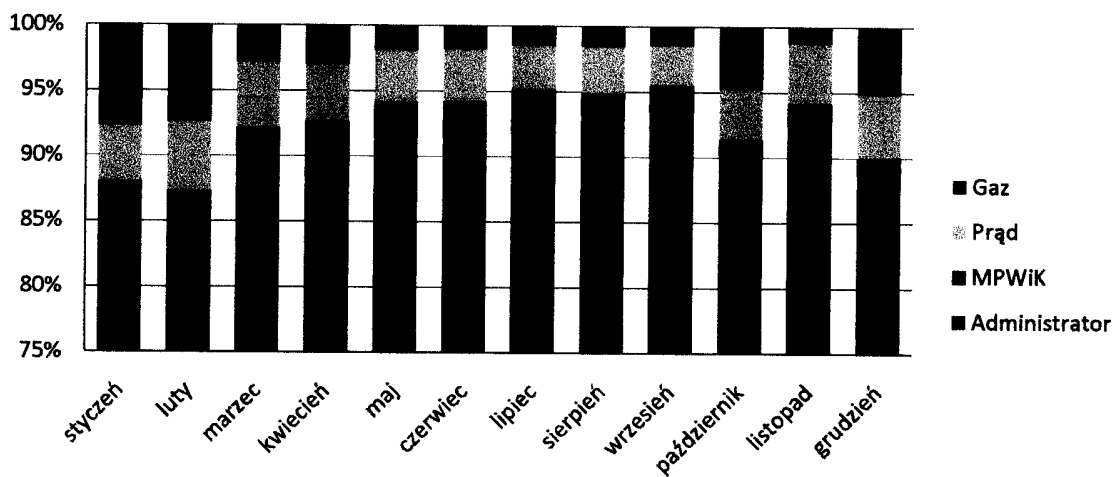
Miesiąc	Administrator	MPWiK	Prąd	Gaz	Razem
styczeń	84 005,11 zł	1 861,72 zł	4 130,85 zł	7 536,94 zł	97 534,62 zł
luty	70 205,80 zł	1 236,33 zł	4 343,11 zł	6 040,16 zł	81 825,40 zł
marzec	72 120,29 zł	1 559,36 zł	3 984,35 zł	2 276,41 zł	79 940,41 zł
kwiecień	69 760,71 zł	3 651,49 zł	3 470,40 zł	2 355,58 zł	79 238,18 zł
maj	76 270,43 zł	2 336,13 zł	3 323,44 zł	1 567,86 zł	83 497,86 zł
czerwiec	76 985,82 zł	2 315,37 zł	3 341,82 zł	1 530,99 zł	84 174,00 zł
lipiec	88 352,53 zł	3 416,94 zł	3 188,05 zł	1 459,99 zł	96 417,51 zł
sierpień	87 643,27 zł	1 602,30 zł	3 376,62 zł	1 437,53 zł	94 059,72 zł
wrzesień	93 169,55 zł	2 128,44 zł	3 023,18 zł	1 469,64 zł	99 790,81 zł
październik	91 891,65 zł	1 463,84 zł	3 939,88 zł	4 829,98 zł	102 125,35 zł
listopad	85 917,30 zł	1 589,09 zł	4 272,99 zł	1 190,71 zł	92 970,09 zł
grudzień	91 495,12 zł	1 476,51 zł	4 971,64 zł	5 329,58 zł	103 272,85 zł
<b>Razem</b>	<b>987 817,58 zł</b>	<b>24 637,52 zł</b>	<b>45 366,33 zł</b>	<b>37 025,37 zł</b>	<b>1 094 846,80 zł</b>
<b>udział w kosztach</b>	<b>90,22%</b>	<b>2,25%</b>	<b>4,14%</b>	<b>3,38%</b>	<b>100,00%</b>



## Roczna struktura wydatków



## Miesięczna struktura wydatków



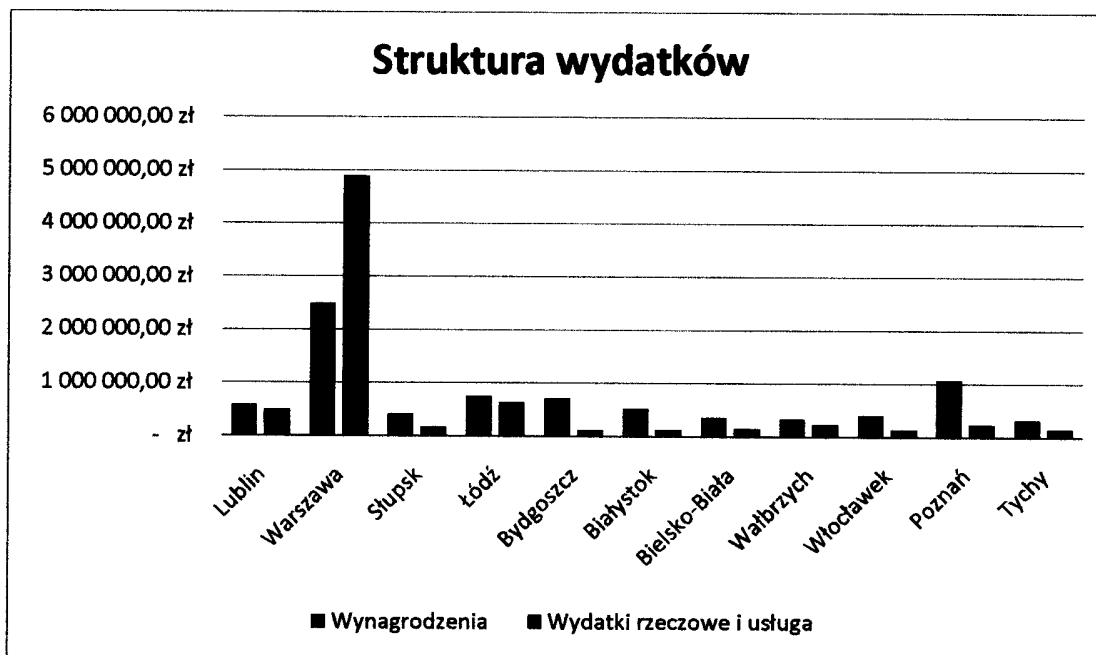
## II Dane o funkcjonowaniu wybranych schronisk w Polsce w roku 2008 z uwzględnieniem schroniska w Lublinie (dane z roku 2009)

### 1. Zestawienie budżetów na prowadzenie schronisk:

Miasto	Wynagrodzenia	Wydatki rzeczowe i usługa	Budżet
Lublin	592 690,20 zł	502 156,60 zł	1 094 846,80 zł
Warszawa	2 497 641,00 zł	4 892 522,00 zł	7 390 163,00 zł
Słupsk	425 771,00 zł	180 030,00 zł	605 801,00 zł
Łódź	761 510,00 zł	643 490,00 zł	1 405 000,00 zł
Bydgoszcz	726 709,00 zł	119 947,00 zł	846 656,00 zł
Białystok	536 048,00 zł	134 692,00 zł	670 740,00 zł
Bielsko-Biała	364 593,00 zł	160 319,00 zł	524 912,00 zł
Wałbrzych	349 364,00 zł	243 598,00 zł	592 962,00 zł
Wrocław	410 936,00 zł	148 016,00 zł	558 952,00 zł
Poznań	1 080 719,00 zł	243 771,00 zł	1 324 490,00 zł
Tychy	326 314,00 zł	160 084,00 zł	486 398,00 zł

Tabela 1

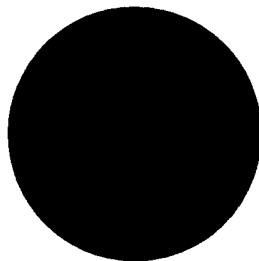
### 2. Wizualizacja struktury wydatków w ramach budżetu w poszczególnych schroniskach:



3. Struktura wydatków poszczególnych schronisk (udział w budżecie):

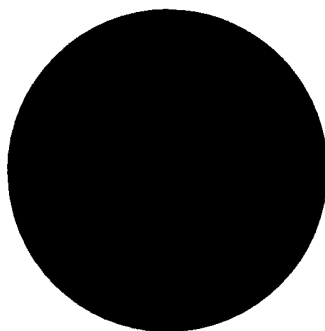
## Warszawa

■ Wynagrodzenia   ■ Wydatki rzeczowe i usługa



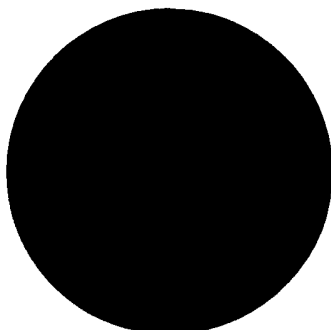
## Słupsk

■ Wynagrodzenia   ■ Wydatki rzeczowe i usługa



## Łódź

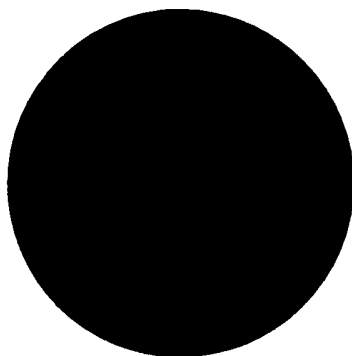
■ Wynagrodzenia   ■ Wydatki rzeczowe i usługa





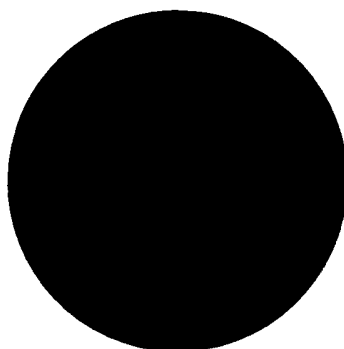
## Bydgoszcz

■ Wynagrodzenia   ■ Wydatki rzeczowe i usługa



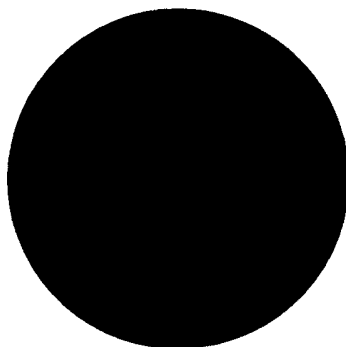
## Białystok

■ Wynagrodzenia   ■ Wydatki rzeczowe i usługa



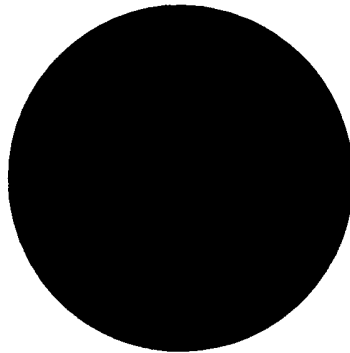
## Bielsko-Biała

■ Wynagrodzenia   ■ Wydatki rzeczowe i usługa



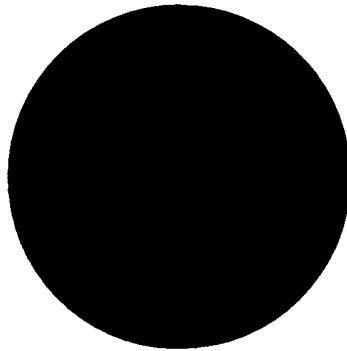
## Wałbrzych

■ Wynagrodzenia   ■ Wydatki rzeczowe i usługa



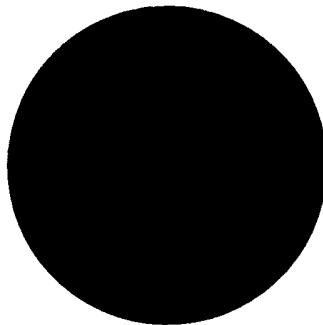
## Wrocław

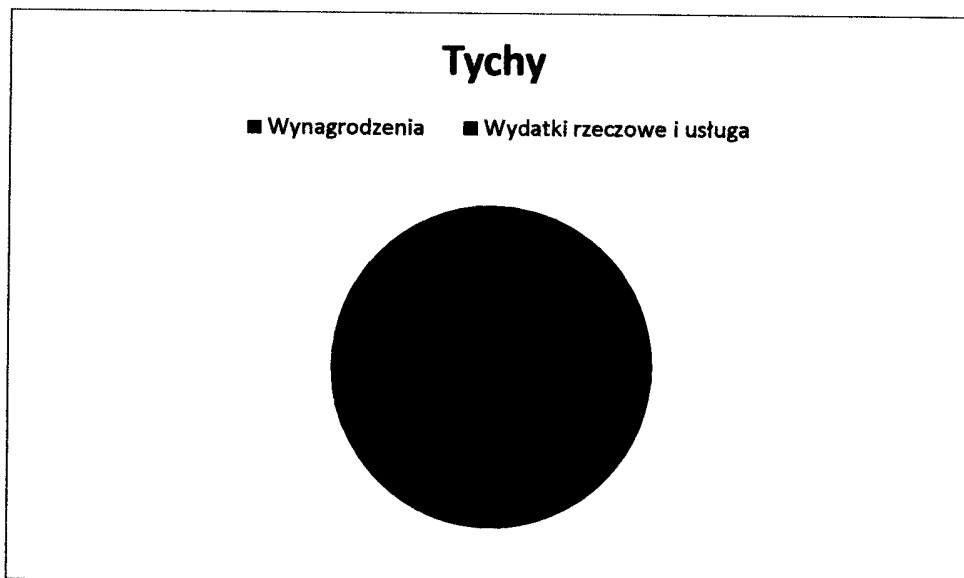
■ Wynagrodzenia   ■ Wydatki rzeczowe i usługa



## Poznań

■ Wynagrodzenia   ■ Wydatki rzeczowe i usługa

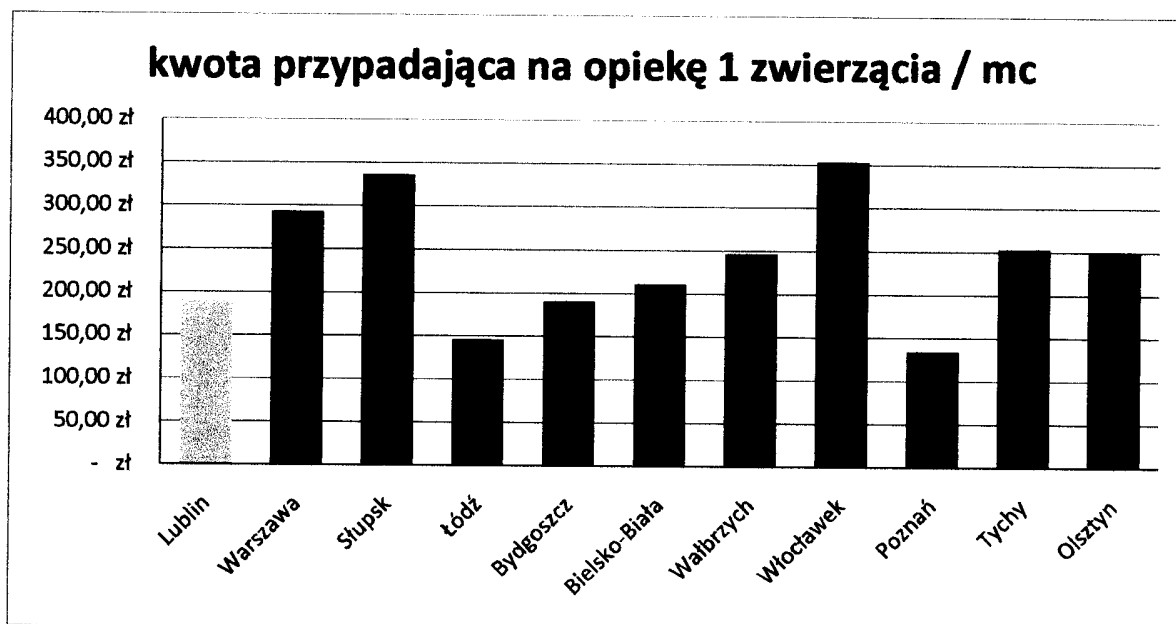




4. Zestawienie średniej miesięcznej ilości zwierząt przetrzymywanych w schroniskach:

Miasto	Średnia ilość zwierząt / mc	Psy	Koty
Lublin	480	280	200
Warszawa	2100	2000	100
Słupsk	150	120	30
Łódź	800	700	100
Bydgoszcz	370	300	70
Białystok	70	70	0
Bielsko-Biała	200	150	50
Wałbrzych	200	170	30
Włocławek	450	150	300
Poznań	820	490	330
Tychy	160	120	40
Olsztyn	300	200	100

5. Zestawienie ponoszonych wydatków na opiekę nad zwierzętami



Miasto	Średnia ilość zwierząt / mc	Psy	Koty	Ilość etatów	Ilość zwierząt przypadających na 1 etat pracownika	Budżet roczny	kwota przypadająca na opiekę 1 zwierzęcia / mc	Wynagrodzenia / rok	Wydatki rzeczowe i usługi / rok	Wolontariat
Lublin*	480	280	200	22	22	1 094 846,80 zł	190,08 zł	592 690,20 zł	54,13%	45,87%
Warszawa	2100	2000	100	42	50	7 390 164,00 zł	293,26 zł	2 497 641,00 zł	33,80%	66,20%
Ślupsk	150	120	30	8,5	18	605 801,00 zł	336,56 zł	425 771,00 zł	70,28%	29,72%
Łódź	800	700	100	28	29	1 405 000,00 zł	146,35 zł	761 510,00 zł	54,20%	45,80%
Bydgoszcz	370	300	70	20	19	846 657,00 zł	190,69 zł	726 709,00 zł	85,83%	14,17%
Białsko-Biała	200	150	50	12	17	506 912,00 zł	211,21 zł	364 593,00 zł	71,92%	31,63%
Wałbrzych	200	170	30	10	20	592 962,00 zł	247,07 zł	349 364,00 zł	58,92%	41,08%
Włocławek	450	150	300	13,5	33	1 909 426,00 zł	353,60 zł	410 936,00 zł	21,52%	7,75%
Poznań	820	490	330	26,5	31	1 324 490,00 zł	134,60 zł	1 080 719,00 zł	81,60%	18,40%
Tychy	160	120	40	10	16	486 397,70 zł	253,33 zł	326 314,00 zł	67,09%	32,91%
Olsztyn	300	200	100	11	27	901 360,00 zł	250,38 zł	brak danych	brak danych	brak
Zestawienie danych										30

\*Dane szacunkowe symulowane na podstawie informacji uzyskanych od aktualnego administratora schroniska.