

Nr druku..... **793 - 1**
Projekt Prezydenta Miasta Lublin
z dnia **11.02.2009**
Wpłynęło do Rady Miasta Lublin
dnia

**Uchwała nr.....
Rady Miasta Lublin
z dnia
w sprawie przystąpienia do sporządzenia
miejscowego planu zagospodarowania przestrzennego miasta Lublin –
część VI A (Bronowice- rejon ul. Łęczyńskiej),**

Na podstawie art.18 ust. 2 pkt 5 ustawy z dnia 8 marca 1990 r. o samorządzie gminnym (j.t. Dz.U. z 2001 r. Nr 142 poz.1591 z późn. zm.) w zw. z art. 14 ust 1 i 2 ustawy z dnia 27 marca 2003 r. o planowaniu i zagospodarowaniu przestrzennym (Dz.U. z 2003 r. Nr 80 poz. 717 z późn. zm.) – Rada Miasta Lublin uchwała co następuje:

§1

Przystępuje się do sporządzenia miejscowego planu zagospodarowania przestrzennego miasta Lublin część VI A (Bronowice - rejon ul. Łęczyńskiej) w granicach: rzeka Bystrzyca od północy, al. Tysiąclecia i al. Witosa od wschodu, linia kolejowa od południa i rzeka Czerniejówka od zachodu, zgodnie z załącznikiem graficznym, który stanowi integralną część niniejszej uchwały.

§2

Wykonanie uchwały powierza się Prezydentowi Miasta Lublin

§3

Uchwała wchodzi w życie z dniem podjęcia.

Przewodniczący Rady Miasta Lublin

dr Piotr Dreher

Z up. Prezydenta Miasta Lublin
Zastępca Prezydenta

Elżbieta Kołodziej-Wnuk

z up. Zastępcy Dyrektora Wydziału
Architektury, Budownictwa i Urbanistyki

inż. Edward Pomorski

Elżbieta Paciorkowska

Elżbieta Paciorkowska
radca prawny

Uzasadnienie.

Uchwała nr 455/XX/2004 Rady Miasta Lublin z dnia 24 czerwca 2004 r. w sprawie kontynuacji prac nad miejscowym planem zagospodarowania przestrzennego miasta Lublin umożliwiła kontynuację tych prac w trybie sporządzania planów zagospodarowania przestrzennego, nie zaś w trybie zmiany planów. Z kolei zmieniająca ją uchwała nr 489/XXV/2008 z dnia 16 października 2008 r. umożliwiła podział części planistycznych miasta V - VIII na mniejsze obszary planistyczne. Wydzielenie mniejszego obszaru planistycznego i określenie jego granic następuje każdorazowo w drodze uchwały Rady Miasta.

Wydzielona w drodze niniejszej uchwały część planistyczna VI A (Bronowice – rejon ul. Łęczyńskiej) nie posiada obowiązującego miejscowego planu zagospodarowania przestrzennego. Powoduje to bezplanowe zagospodarowanie przestrzeni w drodze indywidualnych decyzji administracyjnych, co nie zapewnia wysokich standardów ładu przestrzennego, koniecznych ze względu na znaczenie historyczne, kulturowe i krajobrazowe tych terenów.

Przedmiotowy obszar planistyczny położony jest w pobliżu najcenniejszych pod względem historycznym miejsc w Lublinie, takich jak Zamek i Stare Miasto, zatem należy ustalić zasady jego kształtowania przestrzennego w nawiązaniu do tak znaczącego sąsiedztwa.

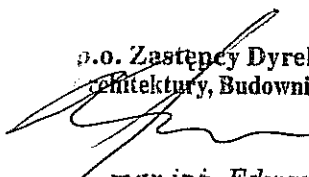
Ze względu na dość zaawansowaną degradację w materii urbanistyczno - architektonicznej Rada Miasta Lublin postanowiła o objęciu terenów w okolicy ul. Łęczyńskiej Lokalnym Programem Rewitalizacji dla Miasta Lublin (uchwała nr 742/XXXI/2005 z dnia 19 maja 2005 r. z późn. zm.). Tym bardziej teren ten i jego okolice wymagają szczególnej dbałości o ich zagospodarowanie przestrzenne.

Znacząca dla kształtowania obszaru VI A jest jego lokalizacja w obrębie dolin rzek Bystrzycy i Czerniejówki. Działania planistyczne dla tego obszaru powinny uruchomić proces włączania Bystrzycy w strukturę miasta celem przeistoczenia jej w atrakcyjną przestrzeń publiczną.

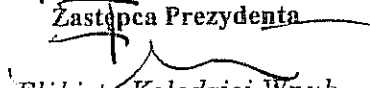
Zachodzi ponadto potrzeba uporządkowania i zagospodarowania dawnych terenów przemysłowych (Fabryki Wag, Fabryki Eternitów). Określenie optymalnych warunków inwestowania i świadome kształtowanie przestrzeni w drodze działań planistycznych powinno generować rozwój gospodarczy i pozytywne przemiany społeczne w przedmiotowych obszarach.

W świetle powyższego, jak również analizy zasadności przystąpienia do sporządzenia miejscowych planów zagospodarowania przestrzennego część VI A i VI B oraz stopnia zgodności przewidywanych rozwiązań z ustaleniami studium, podjęcie przedkładanej uchwały stanowi niezbędną przesłankę dla dalszego rozwoju miasta Lublin.

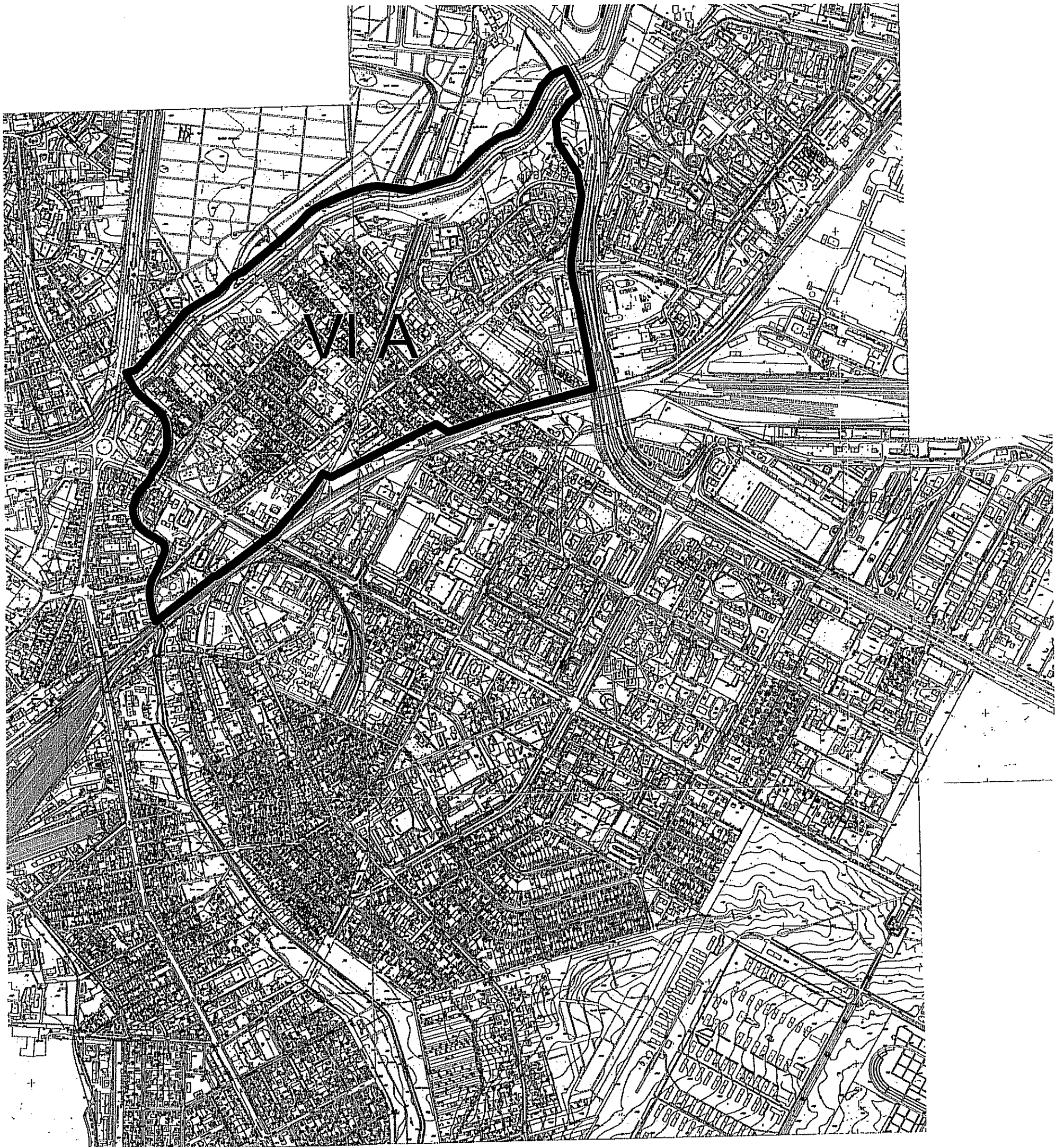
p.o. Zastępcy Dyrektora Wydziału
Architektury, Budownictwa i Urbanistyki

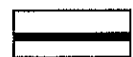

mgr inż. Edward Pomorski

Z up. Prezydenta Miasta Lublin
Zastępca Prezydenta

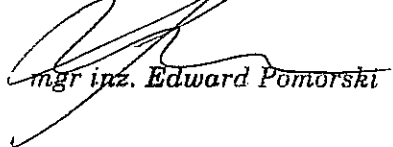

Elżbieta Kołodziej-Wnuk

Załącznik nr 1
do projektu uchwały nr
Rady Miasta Lublin
z dnia




 - granice obszaru objętego miejscowym planem
zagospodarowania przestrzennego miasta Lublin cz. VI A

p.o. Zastępcy Dyrektora Wydziału
Architektury, Budownictwa i Urbanistyki

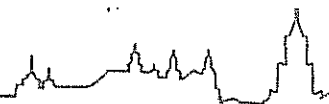

mgr inż. Edward Pomorski

Z up. Prezydenta Miasta Lublin
Zastępca Prezydenta


Elżbieta Kołodziej-Wnuk



Prezydent Miasta Lublin

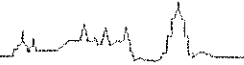


**ANALIZA ZASADNOŚCI
PRZYSTĄPIENIA DO SPORZĄDZENIA
MIEJSCOWYCH PLANÓW
ZAGOSPODAROWANIA PRZESTRZENNEGO
MIASTA LUBLIN**

**CZĘŚĆ VI A (BRONOWICE - rejon ul. Łęczyńskiej)
CZĘŚĆ VI B (MAJDAN Tatarski, KOŚMINEK – rejon
ul. Droga Męczenników Majdanka))**

Opracowanie
Wydział Architektury, Budownictwa i Urbanistyki

Lublin styczeń 2009



Analiza zasadności przystąpienia do sporządzenia miejscowych planów zagospodarowania przestrzennego miasta Lublin część VIA i VIB i stopnia zgodności przewidywanych rozwiązań z ustaleniami studium.

Zgodnie z art. 14. ust.5 Ustawy z dnia 27 marca 2003r. o planowaniu i zagospodarowaniu przestrzennym (Dz. U. Nr 80 poz. 717 z późniejszymi zmianami) przed podjęciem uchwały, o której mowa w art. 14 ust. 1 ustawy jw. - Prezydent wykonuje analizy dotyczące zasadności przystąpienia do sporządzenia planu i stopnia zgodności przewidywanych rozwiązań z ustaleniami planu.

Przedmiotem planu i niniejszej analizy jest teren obejmujący:

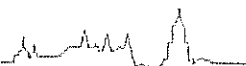
1. **obszar planistyczny VI A** – jednostkę urbanistyczną zawartą między rzeką Bystrzycą od północy, al. Tysiąclecia i al. Witosa od wschodu, linią kolejową od południa i rzeką Czerniejówką od zachodu,
2. **obszar planistyczny VI B** – jednostkę urbanistyczną zawartą między linią kolejową i al. Witosa od północy, ul. L.Herc i ogrodzeniem Obozu Zagłady na Majdanku od wschodu, ul. Wilczą i Robotniczą od południa, z dalszym przebiegiem granic wzdłuż rzeki Czerniejówki – od strony zachodniej.

Opracowanie analizy zasadności przystąpienia do sporządzenia miejscowego planu nie podlega wymogom ustawowym co do zakresu, sposobu i formy. Na potrzeby niniejszej analizy rozpatrzono stan formalno-prawny, stan własnościowy, stan planistyczny i pozaplanistyczne aspekty przystąpienia do planu.

WSTĘP

Bronowice, Majdan Tatarski i Kośminek to rejon Lublina położony w bezpośrednim sąsiedztwie ścisłego Centrum miasta, przy czym Bronowice zlokalizowane są na północ od linii kolejowej (kierunek Chełm i Łuków), zaś Majdan Tatarski i Kośminek to obręby geodezyjne zlokalizowane na południe od ww. linii kolejowej.

1. Rejon ul. Łęczyńskiej (**VIA**) znany także jako "Stare Bronowice" - to obszar położony naprzeciw Wzgórza Staromiejskiego i Wzgórza Żmigrodu, rozciągający się wzdłuż doliny rzeki Bystrzycy, i w związku z tym stanowi ważne miejsce ekspozycji widokowej od strony najstarszych części Lublina w kierunku południowo-wschodnim. Posiada on bardzo specyficzny historycznie wykształcony charakter XIX -wiecznej dzielnicy mieszkalno-przemysłowej, bardzo zróżnicowany pod względem funkcjonalnym. Jest tu zabudowa o charakterze kwartałowym – zwarta zabudowa mieszkaniowa dawnych domów czynszowych lub jednorodzinnych na działkach głównie prywatnych, zabudowa mieszkaniowa wielorodzinna "Osiedla Przyjaźni", tereny przemysłowo-składowe: w pobliżu ul. Firlejowskiej (dawna Fabryka Wąg i dawna fabryka Eternitu), ul. Krzemionki i samej ul. Łęczyńskiej - przy bocznicy kolejowej. Do rejonu tego należy również fragment obejmujący Kościół Św. Michała i Park Bronowice przy ul. Fabrycznej figurujące w Rejestrze Zabytków Woj. Lubelskiego .



2. Rejon ul. Droga Męczenników Majdanka (**VIB**) – to obszar położony z drugiej strony linii kolejowej w stosunku do Bronowic – między ulicami Al. Witosa, L. Herc, Wilczą, i rzeką Czerniejówką. Dawniej była to dzielnica – typowo przemysłowo- składowa, (w bezpośrednim sąsiedztwie rzeki – mieszkaniowa) obecnie intensywnie przekształcana w kierunku mieszkaniowej. Jest tu zabudowa mieszkaniowa wielorodzinna – rejon osiedla "ZOR Bronowice", Osiedla Maki, Osiedla Pogodna, zabudowa mieszkaniowa mieszana w sąsiedztwie rzeki oraz osiedle domów jednorodzinnych w bezpośrednim sąsiedztwie Muzeum na Majdanku. W pobliżu linii kolejowej i ul. Garbarskiej znajduje się Zakład Energetyczny, obiekty szkolne oraz budynki po dawnej garbarni. W pobliżu linii kolejowej i ul. Wrońskiej następuje coraz szybsza rewitalizacja terenów z funkcji przemysłowo-składowych na mieszkaniowe. W rejonie tym zlokalizowane są również dwa kościoły Kościół pod wezwaniem Św. Maksymiliana Kolbego – przy ul. Droga Męczenników Majdanka oraz Kościół pod wezwaniem Św. Krzyża – przy ul. Pogodnej/Krańcowej.

Część VIA i VIB

(Obszar Bronowic, Majdanu Tatarskiego i Kośminka)

Stan formalno-prawny

1. W dniu 21 listopada 1996 roku Rada Miejska w Lublinie podjęła uchwałę Nr 413/XXXIX/96 w sprawie przystąpienia do zmiany planów zagospodarowania przestrzennego obowiązujących w obszarze miasta Lublina.
2. W dniu 27 marca 2003 roku weszła w życie nowa ustawa o planowaniu i zagospodarowaniu przestrzennym, na mocy art. 87 ust 1 i 3 utraciły ważność obowiązujące miejscowe plany zagospodarowania przestrzennego w mieście Lublin. Jednocześnie art 85 ust 1 i 2 dopuścił kontynuację prac wszczętych i doprowadzonych do etapu zawiadomienia o terminie wyłożenia do publicznego wglądu ; trybem ustawy z 1994 r o planowaniu przestrzennym.

W Lublinie takie zaawansowanie posiadały jeszcze dwie części planistyczne miasta: III obejmująca północny obszar miasta – dla której MPZP został uchwalony w dniu 17 listopada 2005 roku uchwałą Nr 825/XXXV/2005 Rady Miasta Lublin, oraz IV obejmująca wschodni obszar miasta - dla której MPZP został uchwalony w dniu 17 marca 2005 roku uchwałą Nr 628/XXIX/2005 Rady Miasta Lublin.

3. W dniu 4 września 2003 roku Rada Miasta Lublin podjęła uchwałę Nr 235/IX/2003r. zmieniającą uchwałę Nr 413/XXXIX/96 z dnia 21 listopada 1996 roku w sprawie przystąpienia do zmiany planów zagospodarowania przestrzennego obowiązujących w obszarze miasta Lublina, uruchamiającą procedurę formalno-prawną zmiany wszystkich obowiązujących wówczas planów w obszarze całego miasta, sankcjonując ważność uchwalonych planów część I - IV, oraz podtrzymując do dalszego procedowania ważność zebranych dla pozostałych części miasta wniosków od osób fizycznych i instytucji.
4. W dniu 24 czerwca 2004 roku Rada Miasta podjęła uchwałę Nr 445/XX/2004 r. w sprawie kontynuacji prac nad miejscowym planem zagospodarowania przestrzennego miasta Lublin dot. pozostałego obszaru miasta, wyznaczając



w podjętej uchwale Nr 235/IX/2003 r. z dnia 4 września 2003 r. w §1 punkt 3 granice obszarów V - VIII, oraz zmieniając - w §1 punkt 1 - tryb sporządzania ze zmiany planu na sporządzenie planu z uwagi na brak obowiązujących planów uchylonych, które z mocy w/w ustawy z 2003 r. straciły ważność.

5. W dniu 16 października 2008r. Rada Miasta podjęła uchwałę nr 489/XXV/2008 w sprawie zmiany Uchwały nr 445/XX/2004r. Rady Miasta Lublin z 24 czerwca 2004r. w sprawie kontynuacji prac nad miejscowym planem zagospodarowania przestrzennego miasta Lublin, dopuszczając podział na mniejsze obszary planistyczne. Wydzielenia takie mogą nastąpić każdorazowo w drodze uchwały Rady Miasta Lublin.

Stan własnościowy i użytkowania

1. Stan własnościowy w obszarze VIA i VIB jest bardzo zróżnicowany. Są tu tereny Skarbu Państwa, Gminy Lublin, własności dużych instytucji typu spółdzielnie mieszkaniowe i spółki oraz własności prywatne. Na potrzeby opracowania planu-wyprzedzająco została sporządzona dokładna analiza własnościowa terenu w formie wypisu z rejestru gruntów jak i w formie graficznej (w kolorze) na mapie w skali 1:2000.
2. Stan użytkowania w obszarze VIA i VIB również jest bardzo zróżnicowany. Cały ten rejon jest bardzo intensywnie zainwestowany, zarówno pod kątem drogowym i uzbrojeniowym jak również pod kątem funkcjonalnym. Dodatkowo należy zauważyć w obszarze VIA i VIB tereny niezwykle cenne przyrodniczo, co do których podstawowym narzędziem ochrony może być tylko opracowanie planistyczne.

Stan planistyczny

I. Studium uwarunkowań i kierunków zagospodarowania przestrzennego miasta Lublina:

1. Obszar ujęty jest w obowiązującym Studium uwarunkowań i kierunków zagospodarowania przestrzennego miasta Lublina uchwalonego uchwałą nr 359/XXII/2000 Rady Miejskiej z dnia 13,04.2000 r . W roku 2003 Rada Miasta Lublin podjęła uchwałę o przystąpieniu do aktualizacji Studium (uchwała nr 253/X/2003 z dnia 16 października 2003 r.). Prace nad aktualizacją są w toku.

a) Generalne ustalenia Studium:

- Zgodnie z ustaleniami studium, obszar VIA i VIB – Bronowic, Majdanu Tatarskiego i Kośminka znajduje się w terenach intensywnej urbanizacji, w dużej części jako obszar zdegradowanej zabudowy mieszkaniowej wymagającej programów naprawczych. Na małym fragmencie w rejonie ujścia rzeki Czarniejówki do Bystrzycy jest to obszar rozwoju funkcji centrotwórczych (Centrum miasta). W rejonie Osiedla Maki studium wskazało centra handlowo-usługowe. Obszary VIA i VIB położone są w bezpośrednim sąsiedztwie (przylegają terenem) do drogi ruchu przyspieszonego (trasa W-Z). Obszar VIB jest dodatkowo przecięty drogą główną ul. Krańcową o charakterze obwodnicy śródmiejskiej. Ponadto teren ten, z uwagi na swoje walory, znajduje się w strefie



ochrony wyjątkowych wartości kulturowych miasta oraz strefy ochrony widoku sylwetki miasta Lublina. We fragmencie obszar ten znajduje się w granicach Ekologicznego Systemu Obszarów Chronionych, w odcinku odpowiadającym ujściu doliny rzeki Czerniejówki do doliny Bystrzycy oraz wzdłuż samej doliny rzeki Bystrzycy.

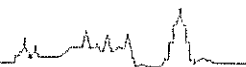
II. Miejscowy plan zagospodarowania przestrzennego

1. Obszar nie jest objęty ustaleniami obowiązującego miejscowego planu zagospodarowania przestrzennego. Do końca 2003 r. obowiązywał Plan Ogólny Zagospodarowania Przestrzennego Lubelskiego Zespołu Miejskiego zatwierdzony uchwałą Nr XV/91/86 Miejskiej Rady Narodowej w Lublinie z dnia 30.12.1986r. z późniejszymi zmianami.

Analizowany teren mieścił się w obszarze funkcjonalnym VIA – rejon urbanistyczny Kośminek. Zgodnie z założeniami tego planu program działań dla uzyskania efektów założonych w planie musi być dostosowany do zróżnicowanych zagadnień, obejmujących adaptację z modernizacją oraz przebudowę terenów zdegradowanych mieszkaniowych i przemysłowych. Plan ten dodatkowo utrwalił rangę przestrzenną i funkcjonalną terenu muzeum na Majdanku (graniczącego bezpośrednio z terenem VIA i VIB) poprzez unikanie lokalizacji kolizyjnych krajobrazowo i funkcjonalnie.

Analiza zasadności przystąpienia do sporządzenia miejscowego planu zagospodarowania przestrzennego

1. Tereny Bronowic, Majdanu Tatarskiego i Kosminka – VIA i VIB - nie posiadają obowiązującego miejscowego planu zagospodarowania przestrzennego. Istnieje znaczące niebezpieczeństwo, że sposób zagospodarowania tego obszaru może zostać wyznaczony poprzez określenie warunków jego zabudowy w trybie indywidualnych decyzji administracyjnych. Ten tryb kształtowania przestrzeni miasta nie zapewnia wysokich standardów ładu przestrzennego w istotny sposób wpływających na wizerunek miasta. Tereny te (w szczególności obszar VIA) posiadają istotne znaczenie z uwagi na ich historię i tradycję, położenie, znaczenie w strukturze funkcjonalno-przestrzennej miasta, a także kontekst krajobrazowo-kulturowy.
2. Obszar objęty analizą zlokalizowany jest w sąsiedztwie najcenniejszych historycznie i kulturowo obszarów Lublina tj.: Zamku, Starego Miasta, Czwartku i Wzgórza Grodzisko. Wartość tych obszarów potwierdza fakt objęcia ich prawną ochroną poprzez obszarowe i indywidualne wpisy do rejestru zabytków woj. lubelskiego, a także uznanie przez Prezydenta RP za pomnik historii. Jakkolwiek analizowany obszar nie został w całości objęty żadną formą ochrony, to jego kulturowy i przestrzenny kontekst sąsiedztwa wskazuje na konieczność ustalenia zasad jego przestrzennego i funkcjonalnego kształtowania adekwatnie do jego znaczenia i potencjału. Nie można nie zauważyć także, że obszar objęty analizą (zarówno VIA jak i VIB) stanowi fragment Lublina przylegający do centrum, położony przy trasie tranzytowej prowadzonej przez miasto, stanowiąc przez to ważne miejsce percepcji miasta zarówno przez gości, jak i mieszkańców.
3. Występująca tu historyczna tkanka architektoniczno-urbanistyczna,



w przeważającej mierze o wartości lokalnej, wykazuje cechy daleko posuniętej degradacji i wymaga podjęcia interwencji o charakterze programowym. Znalazło to wyraz w uchwale Rady Miasta Lublin w sprawie przyjęcia Lokalnego Programu Rewitalizacji, w której tereny w pobliżu ul. Łęczyńskiej zostały uwzględnione jako wymagające zabiegów rewitalizacyjnych. Jednym z postulatów programu było objęcie przedmiotowego rejonu miejscowym planem zagospodarowania przestrzennego.

4. Ważnym aspektem kształtowania rejonów VIA i VIB (a w szczególności rejonu ul. Łęczyńskiej) jest ich lokalizacja w obrębie dolin rzek Bystrzycy i Czerniejówki. Dotychczasowy bezplanowy sposób zagospodarowania tych terenów spowodował zjawisko odwrócenia tkanki miejskiej od wartościowego elementu krajobrazu jakim jest rzeka zlokalizowana w jego sąsiedztwie. Podjęcie działań planistycznych w tym obszarze może i powinno zapoczątkować proces włączania Bystrzycy w strukturę miasta, przede wszystkim czyniąc ją atrakcyjną przestrzenią publiczną.
5. Zachodzące zmiany gospodarcze kreują także nowe potrzeby w odniesieniu do zagospodarowania terenów poprzemysłowych. Jako niezwykle atrakcyjne i ważne w aspekcie nowoczesnego kształtowania miasta jawią się tereny dawnego LZNS-u, dawnej Fabryki Eternitów, Fabryki Wag czy dawnej garbarni. Objęcie ich działaniami planistycznymi daje szansę nie tylko na świadome kształtowanie tych przestrzeni ale także, podobnie jak w odniesieniu do całości terenów analizowanych również określenia optymalnych warunków inwestowania, co może mieć wpływ na skalę i tempo zjawisk gospodarczych w rejonach VIA i VIB, a także może przyspieszyć tempo przemian społecznych.
6. Niewątpliwie istotną kwestią jest również presja inwestorska zmierzająca do zagospodarowania tego terenu według partykularnych zapotrzebowań.
7. Narzędziem właściwym w obowiązującym systemie prawnym dla rozwiązania nabrzmiałych problemów przestrzennych obszaru - jest miejscowy plan zagospodarowania przestrzennego wraz z narzędziami jego realizacji. Umożliwia on wyważenie interesów partykularnych i społecznych, rozwiązywanie konfliktów funkcjonalno-przestrzennych i społecznych oraz szeroki udział społeczności lokalnej w ramach demokratycznych procedur opracowywania i uchwalania planu.
8. Na podstawie powyższego należy stwierdzić, że zasadnym jest przystąpienie do sporządzenia miejscowego planu zagospodarowania przestrzennego dla obszaru Podzamcza (część północna).

Analiza stopnia zgodności przewidywanych rozwiązań z ustaleniami studium uwarunkowań i kierunków zagospodarowania przestrzennego miasta Lublin zatwierdzonego uchwałą nr 359/XXII/2000 rady Miejskiej w Lublinie z dnia 13 kwietnia 2000r.

(Dotyczy terenu obejmującego:

1. **obszar planistyczny VI A** – jednostkę urbanistyczną zawartą między rzeką Bystrzycą od północy, al. Tysiąclecia i al. Witosa od wschodu, linią kolejową od południa i rzeką Czarniejówką od zachodu,
2. **obszar planistyczny VI B** – jednostkę urbanistyczną zawartą między linią kolejową i al. Witosa od północy, ul. L.Herc i ogrodzeniem Obozu Zagłady na Majdanku od wschodu, ul. Wilczą i Robotniczą od południa, z dalszym przebiegiem granic wzdłuż rzeki Czarniejówki – od strony zachodniej).

Przewidywany sposób zagospodarowania terenów poddanych analizie zmierzający do:

- a) zaprowadzenia ładu przestrzennego,
- b) nadania im odpowiedniej rangi i funkcji centrotwórczej, adekwatnej dla położenia obszarów w pobliżu Centrum miasta,
- c) przypisania wysokiej jakości tak dla przestrzeni publicznych i prywatnych, jak i rozwiązań architektonicznych
- d) przy założeniu poszanowania wartości przyrodniczych i kulturowych występujących zarówno w jego granicach, jak i w bezpośrednim sąsiedztwie

pozostaje w zgodzie z kierunkami wytyczonymi w "Studium uwarunkowań i kierunków zagospodarowania przestrzennego miasta Lublina".

Plany zagospodarowania przestrzennego miasta Lublina – część VIA i VIB zostaną sporządzone w zakresie zgodnym z przepisem art. 15 ust.2 ustawy o planowaniu i zagospodarowaniu przestrzennym z 27 marca 2003r. na mapie w skali 1:1000.

p.o. Zastępcy Dyrektora Wydziału
Architektury, Budownictwa i Urbanistyki

mgr inż. Edward Pomorski

Z up. Prezydenta Miasta Lublin
Zastępca Prezydenta

Elżbieta Kołodziej-Wnuk