

Druk nr 1228-1
Projekt Prezydenta Miasta
Lublin z dnia 11.03.10

11.03.2010



KOMENDA MIEJSKA POLICJI w LUBLINIE
20 - 064 Lublin ul. Północna 3

L.dz. E- 357./2010



KOMENDA MIEJSKA POLICJI w LUBLINIE
WYDZIAŁ PREWENCJI
ul. Północna 3 20-064 Lublin
- 04 - L dz _____

P. Romo
- do stars. JPK
2.03.2010

INFORMACJA

**DOTYCZĄCA STANU BEZPIECZEŃSTWA NA TERENIE
MIASTA LUBLIN W 2009 ROKU**

LUBLIN, LUTY 2010

I. WSTĘP

Komenda Miejska Policji w Lublinie działa w granicach administracyjnych miasta Lublina oraz na terenie powiatu ziemskiego. Jest największą jednostką Policji lubelskiego garnizonu. Realizuje zadania w zakresie zapewnienia bezpieczeństwa i porządku bezpieczeństwa na terenie dwóch powiatów:

1. Miasta Lublin – jednego z 4 w województwie lubelskim, miasta na prawach powiatu.
2. Powiatu Lubelskiego – jednego z 20 w województwie lubelskim powiatu ziemskiego.

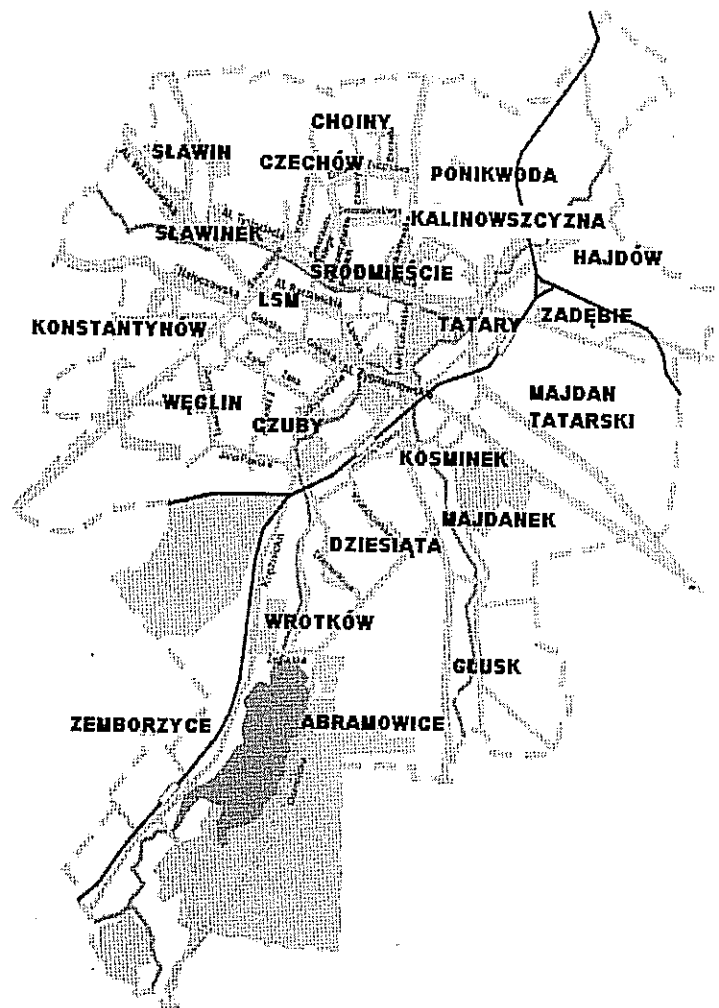
Gmina Miasto Lublin tworzy powiat grodzki, którego obszar wynosi 147 km² i zamieszkuje około 350.400 mieszkańców.

Lublin jest nie tylko największym miastem województwa, ale też największym po wschodniej stronie Wisły. W skali kraju, biorąc pod uwagę liczbę mieszkańców, Lublin jest dziewiątym, co do wielkości miastem. Jako miasto na prawach powiatu sąsiaduje z lubelskim powiatem ziemskim i gminą Miejską Świdnik.

Opisując topografię Lublina wskazać należy elementy, które determinują geografie i strukturę przestępczości. I tak największymi osiedlami Lublina są: Czechów i Kalinowszczyzna usytuowane w północnej części miasta, Czuby i LSM w części południowo – zachodniej oraz Bronowice i Felin usytuowane na wschodzie miasta. Wymienione osiedla są typowo mieszkaniowe, z placówkami handlowymi i usługowymi zabezpieczającymi potrzeby mieszkańców. Ponadto w rejonie osiedli Czechów, Czuby i LSM ulokowane są sklepy wielko powierzchniowe międzynarodowych sieci handlowych REAL, E.LECLERC, MAKRO, OBI, TESCO, LEROY MERLIN. W centrum znajdują się najstarsze dzielnice Lublina – Śródmieście i Stare Miasto pełniące przede wszystkim funkcje handlowe oraz turystyczne. W rejonie centrum miasta ulokowane są również wszystkie instytucje administracji publicznej, wymiaru sprawiedliwości, instytucje finansowe.

Omawiając centrum Lublina i jego funkcje dodać należy, że w rejonie Starego Miasta ulokowane są główne szlaki turystyczne w Lublinie. Generują one wzrost natężenia ruchu przede wszystkim pieszego, przez co wpływają na występowanie zagrożeń dla bezpieczeństwa i porządku publicznego.

Charakteryzując miasto Lublin wspomnieć również należy o zbiorniku retencyjnym na rzece Bystrzycy nazwanym Zalewem Zembrzyckim. Wykorzystywany on jest głównie w celach rekreacyjnych. Położony on jest w południowej części miasta w ramach kompleksu leśnego Dąbrowa.



Rys. 1. Plan Lublina z wyszczególnionymi dzielnicami.

Dużą grupę ludności, nie zaliczaną do populacji Lublina, stanowią przyjezdni studenci. Według różnych szacunków w ciągu roku akademickiego jest ich ponad 100 tysięcy. W kontekście wskazanych wyżej danych dotyczących przyjezdnych studentów widać jak duży wpływ na stan bezpieczeństwa odgrywa fakt, iż Lublin można nazwać „miastem akademickim”..

Podobny wpływ, jednak o większym wymiarze ma lokalizacja kompleksu akademickiego Uniwersytetu Marii Curie – Skłodowskiej (największej uczelni w Lublinie) wraz z bezpośrednio przyległymi terenami innych uczelni (Katolicki Uniwersytet Lubelski, Uniwersytet Przyrodniczy) wraz z oddaloną o kilometr uczelnią i miasteczkiem studenckim Politechniki Lubelskiej. Potwierdzenie tego faktu znajdziemy w omawianiu kolejnego czynnika mającego wpływ na strukturę zagrożeń jakim jest sytuacja społeczna na ocenianym obszarze

W mieście Lublin, zgodnie z danymi statystycznymi (stan na dzień 31.11.2009 r. według GUS) stopa bezrobocia wynosi 8,8%. Bezrobocie jest niższe niż średnia wojewódzka – o 3,3 % oraz niższe niż zanotowane w tym samym czasie w skali całego kraju – o 2,6 %. Podobnie jak w skali całego kraju od dwóch lat notuje się tendencję spadkową w zakresie odsetka osób pozostających bez stałego źródła utrzymania. Zaznaczono wcześniej rolę jaką odgrywa fakt, iż w Lublinie jest „miastem akademickim”. Na podkreślenie tego znaczenia można dodać, że Uniwersytet Marii Curie – Skłodowskiej jest największym pracodawcą w Lublinie.

Ważnym czynnikiem mającym wpływ na stan zagrożenia przestępczością i wykroczeniami ma również sieć komunikacyjna. Czynnikiem ten można odnieść do:

- transportu osób przez komunikację miejską,
- transportu drogowego – zarówno osób jak i towarów,
- transportu kolejowego.

Przez teren miasta Lublina przebiegają dwie drogi krajowe:

1. nr 17 – wschód – zachód z Warszawy do Kijowa,
2. nr 19 – północ – południe – z Białegostoku do Rzeszowa.

Na tych drogach odbywa się duży ruch kołowy, w szczególności związany z międzynarodowym transportem drogowym. Przeważają pojazdy ciężarowe, w tym dwuczłonowe o dużej ładowności.

Analogicznie jak w przypadku infrastruktury drogowej, przez teren Lublina biegną dwie nitki tras kolejowych obsługujących zarówno ruch pasażerski jak i przewóz towarów.

1. Trasa kolejowa o znaczeniu państwowym Warszawa – Dorohusk i dalej do Kijowa,
2. Trasa kolejowa Łuków – Lublin – Przeworsk, która w ruchu pasażerskim jest obsługiwana tylko na odcinku Lublin – Przeworsk.

Zasadnicze znaczenie ma pierwsza z wymienionych tras. Znaczenie drugiej z nich bardzo zmalało w ostatnim piętnastoleciu na skutek likwidacji lub osłabienia pozycji wielkich zakładów pracy zarówno w Lublinie jak i w Stalowej Woli.

W granicach administracyjnych miasta znajdują się trzy dworce kolejowe: Główny, Lublin Północny, Lublin Zemborzyce, a także stacja towarowa Lublin Tatary. W praktyce znaczenie dla omawianej problematyki znaczenie ma tylko Dworzec Główny.

Na terenie Lublina znajduje się obecnie osiem Komisariatów Policji, których policjanci zajmują się zapewnieniem bezpieczeństwa w poszczególnych dzielnicach miasta.

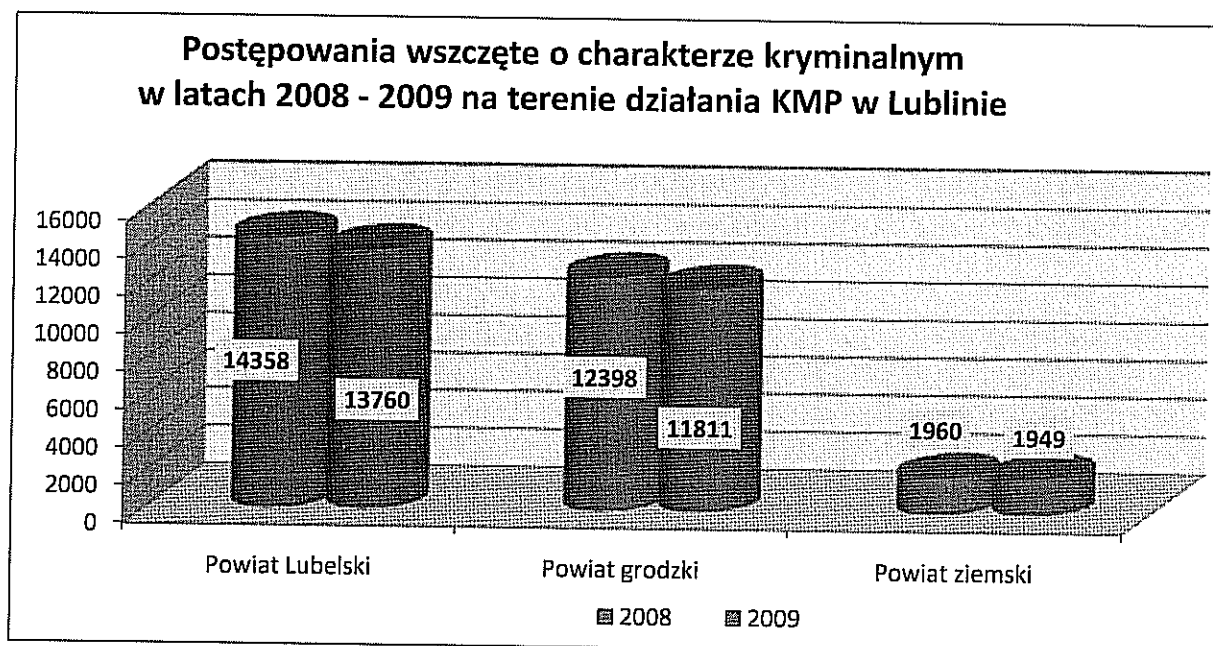
Jako priorytet w pracy KMP w Lublinie przyjęto zapewnienie bezpieczeństwa mieszkańcom lubelskiego powiatu grodzkiego oraz podniesienie wzrostu zaufania społecznego do pracy Policji.

II. BEZPIECZEŃSTWO PUBLICZNE

Zasadniczy wpływ na poczucie bezpieczeństwa mieszkańców posiada ograniczenie liczby przestępstw kryminalnych.

W 2009 roku wszczęto 13760 postępowań tj. o 598 mniej niż w 2008 roku – dynamika 95,83 %.

W 2009 roku przestępstwa kryminalne stanowiły 81,85 % ogółu wszczętych postępowań, tj. o 2,17% mniej niż w roku ubiegłym.

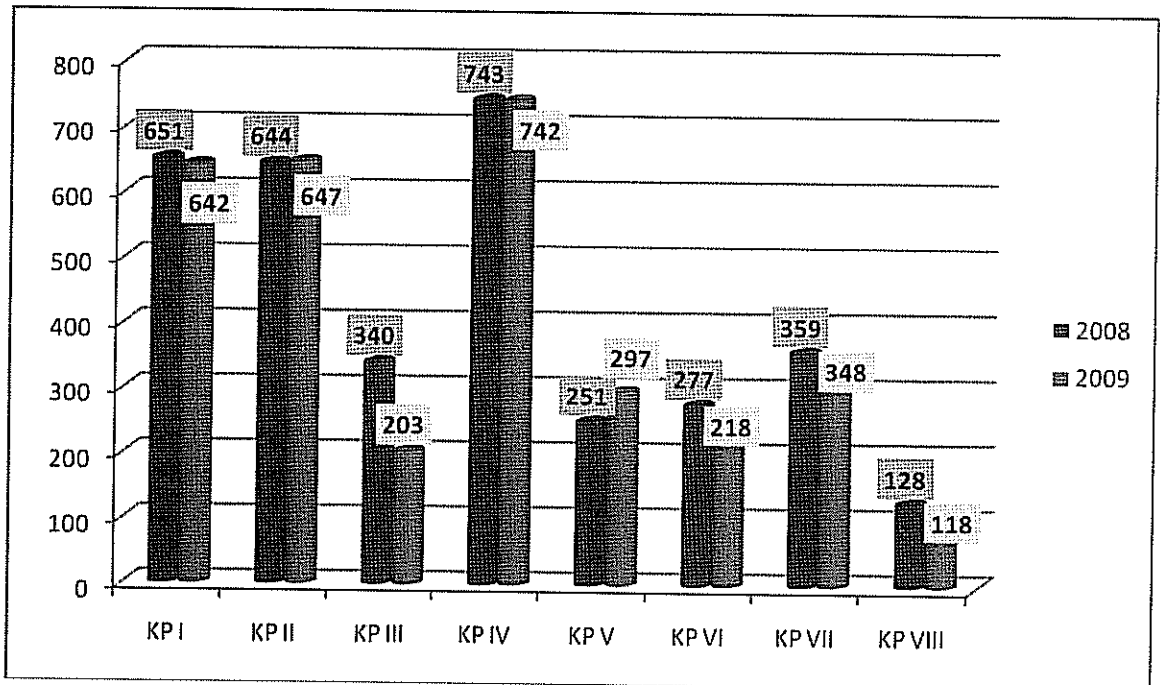


Dynamikę przestępstw w poszczególnych kategoriach na terenie poszczególnych komisariatów obrazują poniższe opracowania.

KRADZIEŻ CUDZEJ RZECZY

W rejonie działania poszczególnych Komisariatów Policji podległych KMP w Lublinie największą ilość postępowań wszczętych w kategorii kradzieży cudzej rzeczy odnotowano w:

- KP IV – 742,
- KP II – 647,
- KP I – 642,



Na kształtowanie zagrożenia w kategorii kradzieży cudzej rzeczy duży wpływ miały przestępstwa popełnione w takich miejscach jak: biura, szpitale i instytucje, a także tzw. „kradzieże kieszonkowe” oraz „wyrwy”.

Największa ilość tego typu przestępstw odnotowano w rejonie służbowym komisariatów położonych w centrum miasta (KP IV, KP I). W rejonie ich działania znajdują się prawie wszystkie lubelskie wyższe uczelnie oraz duża ilość obiektów użyteczności publicznej, tj., dworce, przychodnie, urzędy, szpitale, dyskoteki, gdzie giną telefony komórkowe, damskie torebki. Duża część zgłoszeń dotyczy kradzieży dokumentów w środkach transportu publicznego, kradzieży telefonów komórkowych. Część tych zgłoszeń wiąże się z otrzymaniem potwierdzenia zgłoszenia takiego przestępstwa celem otrzymania nowego telefonu czy też wyrobienia nowych dokumentów.

KRADZIEŻ Z WŁAMANIEM

W kategorii kradzieży z włamaniem w 2009 roku na terenie Lublina wszczęto 2306 postępowań tj. o 242 mniej niż w roku 2008. Zauważalna jest tendencja spadkowa wszczętych postępowań w tej kategorii od 2004 roku. Z analizy wszczętych postępowań w kategorii włamań na terenie miasta wynika, że dominujący udział w kształtowaniu zagrożenia mają włamania, szczególnie do pojazdów samochodowych, obiektów handlowych, piwnic, altanek oraz włamania mieszkaniowe. Przepięstwa tego rodzaju dokonywane są w różnych miejscach na terenie całego miasta.

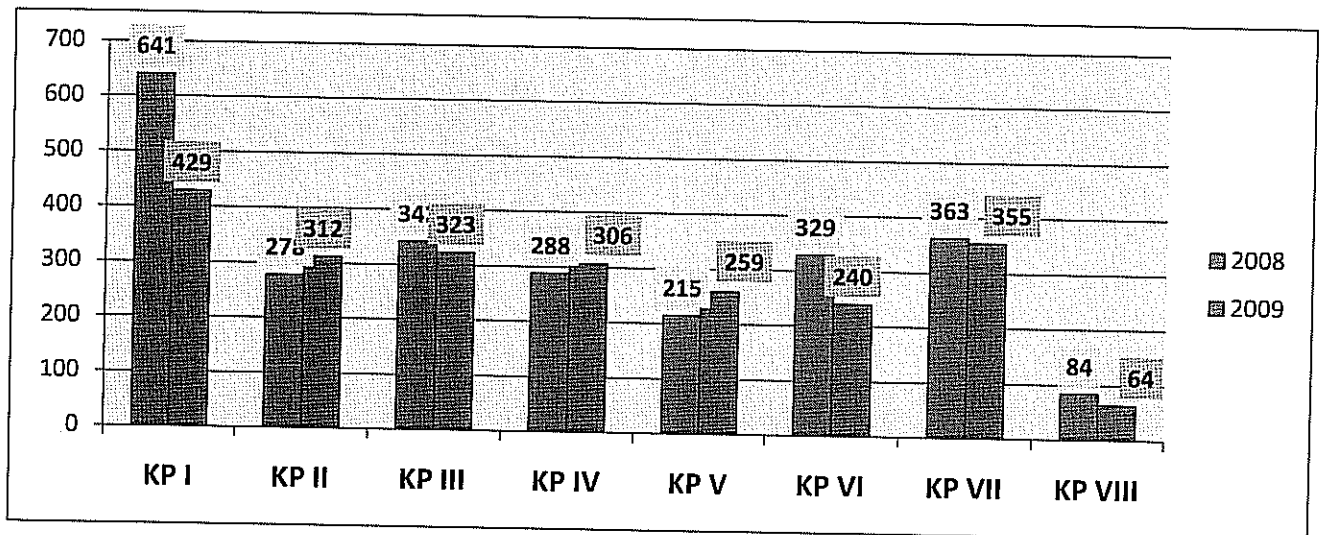
W rejonie działania poszczególnych Komisariatów Policji podległych KMP w Lublinie największą ilość postępowań wszczętych w sprawie kradzieży z włamaniem odnotowano w:

- KP I – 429,
- KP VII – 355,
- KP III – 323,
- KP II – 312
- KP IV – 306,
- KP V – 259

natomiast najmniejszą ilość postępowań wszczętych w tej kategorii odnotowano w:

- KP VIII – 64,

W przedsięwzięciach realizowanych w 2009 roku, zmierzających do ograniczenia włamań i kradzieży uwzględniono zintensyfikowanie czynności o charakterze prewencyjnym, jak również operacyjnym – ukierunkowanych na odcięcie możliwości zbytu kradzionych przedmiotów, a także na odzysk utraconego mienia. W zwalczaniu tej przestępczości kontynuowane będą także czynności o charakterze edukacyjno – prewencyjnym, mające na celu przybliżenie lokalnej społeczności – w środkach masowego przekazu – problemów z zakresu wiktymologii.



ROZBÓJ WYMUSZENIE ROZBÓJNICZE

W kategorii przestępstw rozbój i wymuszenie rozbójnicze w 2009 roku na terenie miasta Lublin wszczęto 515 postępowań tj. o mniej o 188 niż w 2008 roku. Zauważalna jest więc wyraźna tendencja malejąca wszczętych postępowań w porównaniu do roku ubiegłego.

W rejonie działania poszczególnych Komisariatów Policji podległych KMP w Lublinie największą ilość postępowań wszczętych w sprawie rozbojów i wymuszeń rozbójniczych odnotowano w:

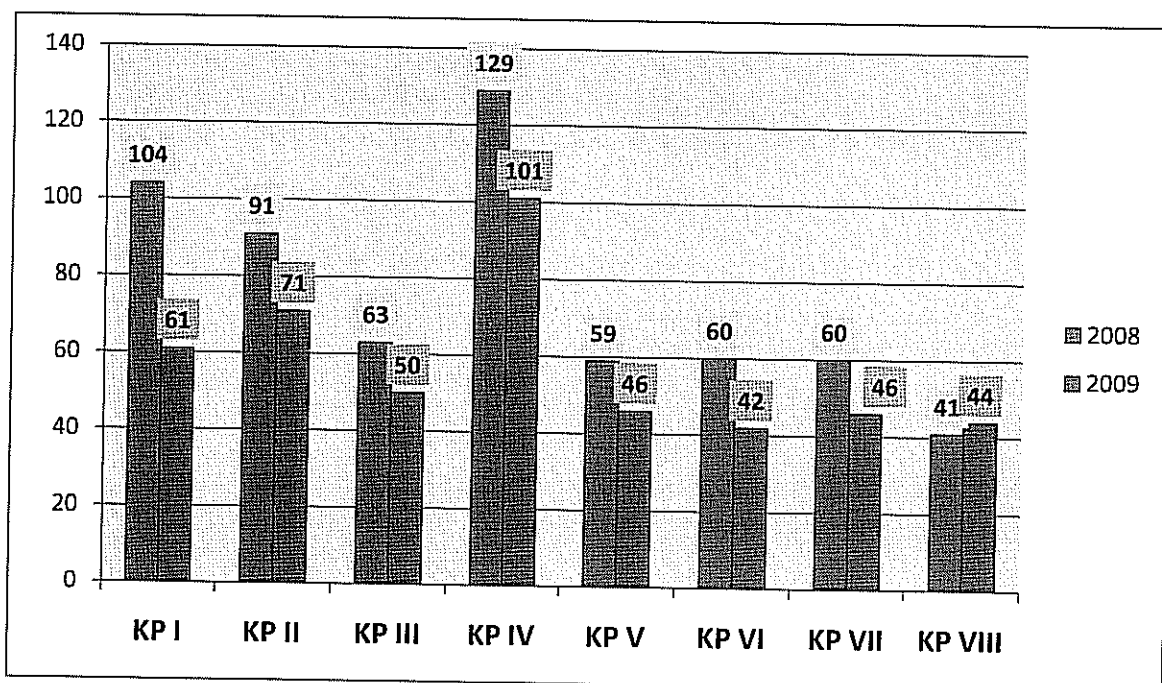
- KP IV – 101 (28 mniej niż w 2008 r.),
- KP I – 61 (43 mniej niż w 2008 r.),
- KP II – 71 (20 mniej niż w 2008 r.),

natomiast najmniejszą ilość postępowań wszczętych w tej kategorii odnotowano w:

- KP VI- 42 (3 mniej niż w 2008 r.).

Analizując kategorię rozbój i wymuszenia rozbójnicze należy stwierdzić, że nadal od 2002 roku utrzymuje się tendencję spadkową w ilości wszczętych postępowań tej kategorii.

Najbardziej zagrożone tą kategorią przestępstw są rejon komisariatów, które posiadają rozległy rejon działania. Dominują w tej grupie tzw. rozboje uliczne i w pomieszczeniach. Sprawcy wykorzystują zaskoczenie pokrzywdzonego oraz niekiedy stan nietrzeźwości ofiary, co w sposób istotny utrudnia proces wykrywczy.



BÓJKI I POBICIA

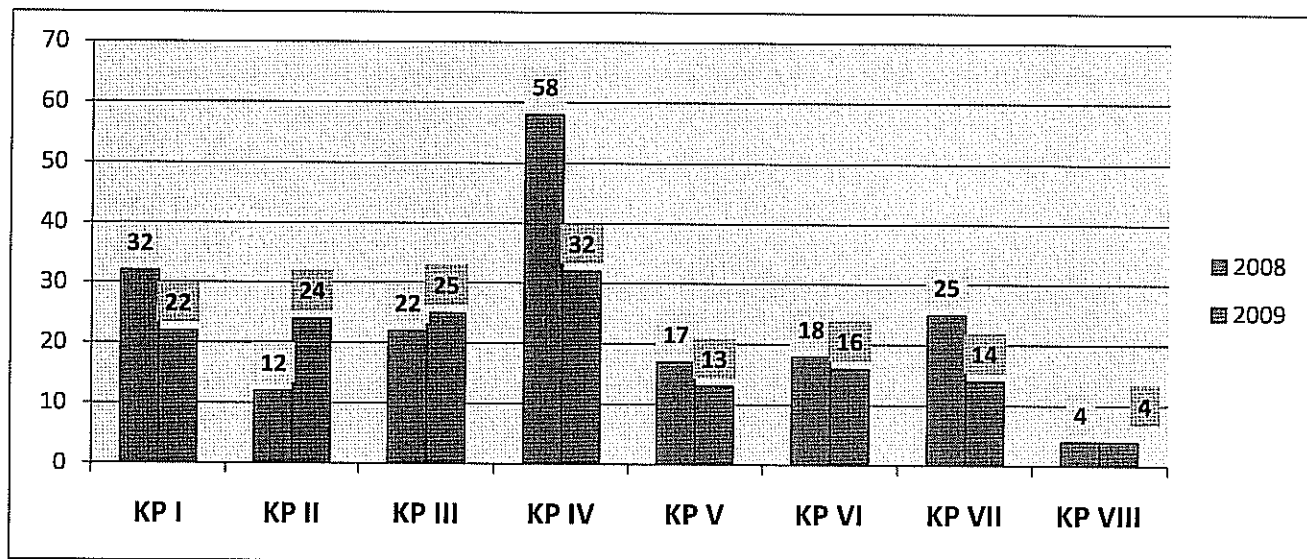
W kategorii przestępstw bójka i pobicie w 2009 roku na terenie Lublina wszczęto 208 postępowań, tj. o 32 mniej niż w 2008 roku. Zauważalna jest więc znacząca tendencja malejąca wszczętych postępowań w tej kategorii od 2008 roku.

W rejonie działania poszczególnych Komisariatów Policji podległych KMP w Lublinie największą ilość postępowań wszczętych w sprawie bójka i pobicie odnotowano w:

- KP IV- 32
- KP III – 25
- KP II- 24
- KP I – 22
- KP VI -16
- KP VII-14
- KP V – 13

natomiast najmniejszą ilość postępowań wszczętych w tej kategorii odnotowano w:

- KP VIII – 4.



USZKODZENIE RZECZY

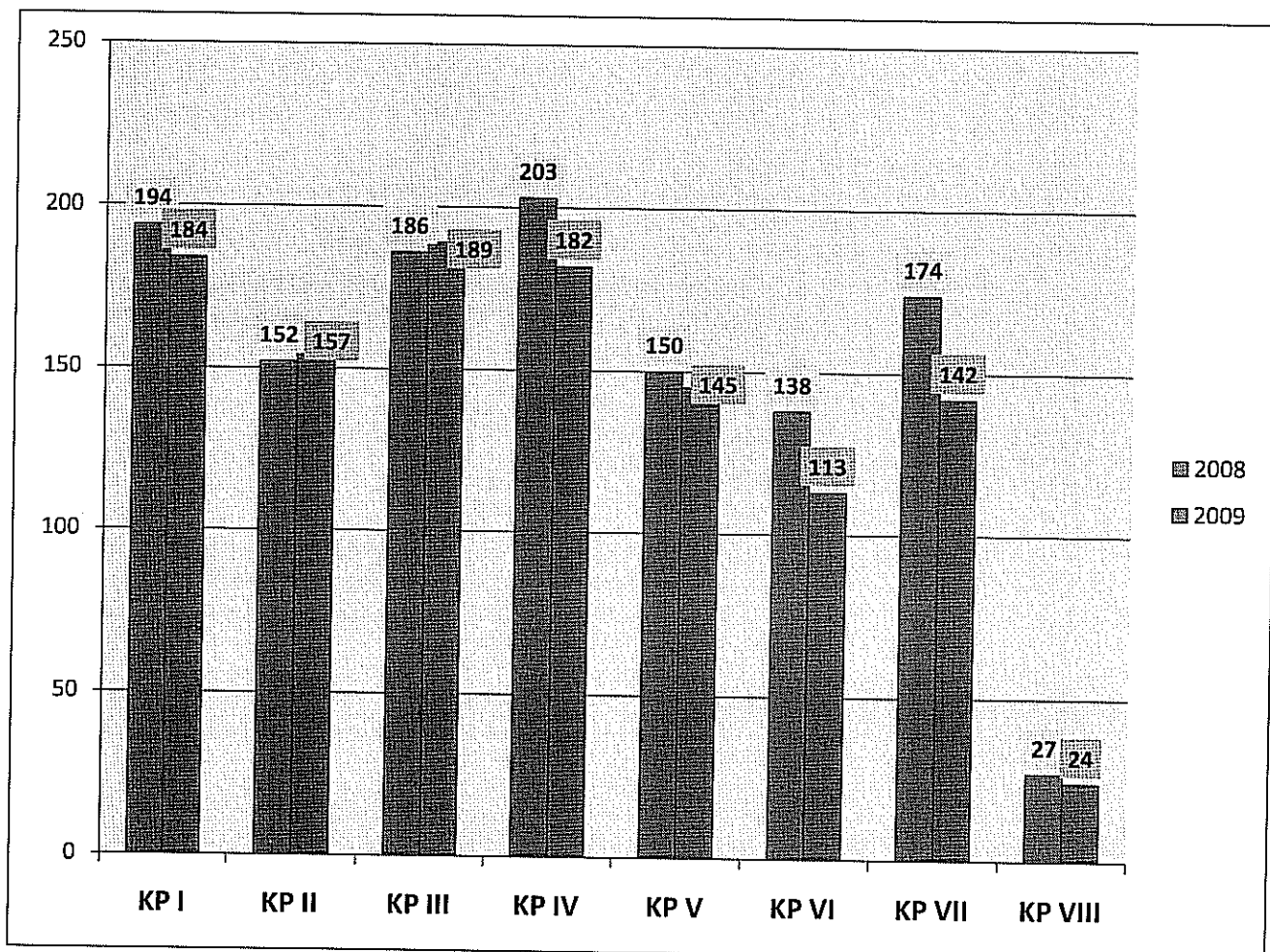
W kategorii przestępstw uszkodzenie rzeczy w 2009 roku na terenie Lublina wszczęto 1139 postępowań, tj. o 96 mniej niż w 2008 roku. Zauważalna jest więc niewielka tendencja spadkowa wszczętych postępowań w tej kategorii od 2008 roku.

W rejonie działania poszczególnych Komisariatów Policji podległych KMP w Lublinie największą ilość postępowań wszczętych w tej kategorii odnotowano w:

- KP III – 189,
- KP I -184,
- KP II – 182,
- KP II – 157,

natomiast najmniejszą ilość postępowań wszczętych w tej kategorii odnotowano w:

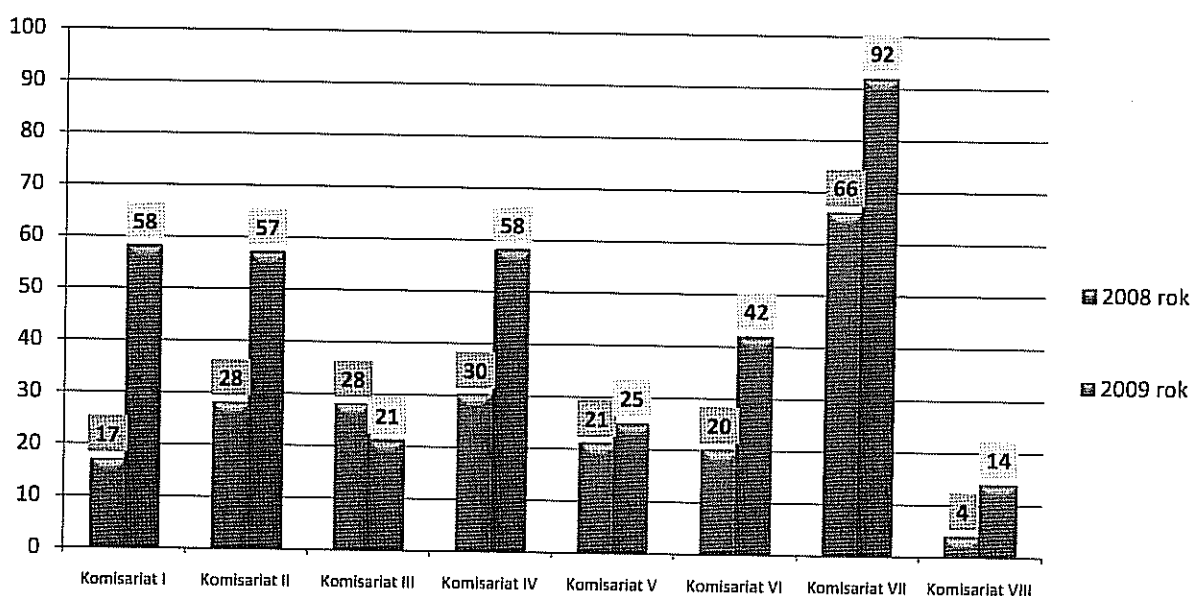
- KP VIII – 24.



PRZESTĘPSTWA Z USTAWY O PRZECIWDZIAŁANIU NARKOMANII

W okresie 2009 roku na terenie Lublina do najczęściej popełnianych przestępstw z Ustawy o przeciwdziałaniu narkomanii należą: nielegalne posiadanie, udzielanie oraz dystrybucja środków odurzających i substancji psychotropowych w tym udzielanie w celu osiągnięcia korzyści majątkowej. W omawianym okresie wszczęto 400 postępowań z Ustawy o przeciwdziałaniu narkomanii /w 2008- 257/- dynamika wyniosła 155,6%.

Dynamikę wszczętych postępowań z Ustawy o przeciwdziałaniu narkomanii w poszczególnych komisariatach przedstawia poniższy wykres:



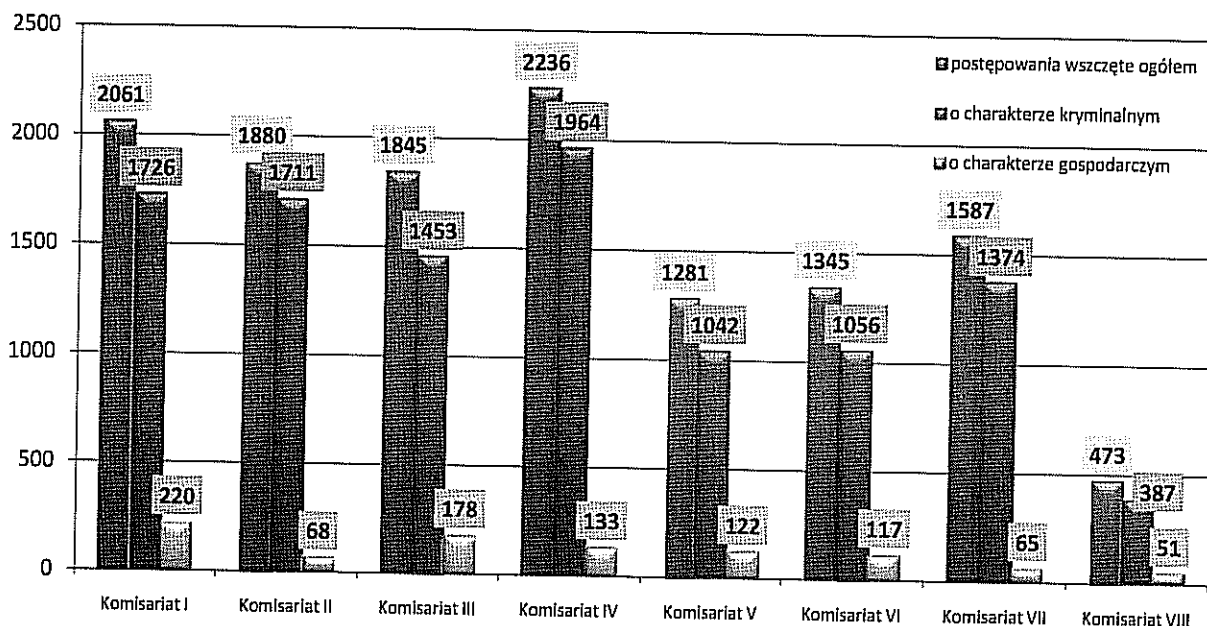
W dalszym ciągu obserwujemy duży udział młodzieży w grupach przestępczych działających w narkobiznesie. Powiązania członków grup przestępczych działających w narkobiznesie obejmują nie tylko teren m. Lublina, ale również miasta ościenne min. Lubartów, Świdnik, Kraśnik. Podziały istnieją w grupie na osoby kierujące dokonujące zaopatrzenia w środki odurzające i substancje psychotropowe, sprzedające w ilościach hurtowych oraz najniższej osoby sprzedające detalicznie, obejmujące swoje rejony sprzedaży najczęściej zgodne z rejonem zamieszkania dealera. Biorąc pod uwagę skalę zagrożenia, problem przestępczości narkotykowej wymaga zastosowania wielostronnego podejścia, uznając zasadę współodpowiedzialności, koordynacja i współdziałanie muszą zostać zintensyfikowane w ramach wyżej wymienionych jednostek Policji.

III. ZAGROŻENIE PRZESTĘPCZOŚCIĄ ORAZ EFEKTY PRACY WYKRYWCZEJ NA TERENIE POSZCZEGÓLNYCH KOMISARIATÓW POLICJI

Liczbę postępowań wszczętych na terenie poszczególnych komisariatów przedstawia poniższa tabela:

Jednostka Policji	wszczęte postępowania ogółem		wszczęte postępowania o charakterze kryminalnym		wszczęte postępowania o charakterze gospodarczym	
	Liczba	wykrywalność %	Liczba	wykrywalność %	Liczba	wykrywalność %
Komisariat I	2061	35,7	1726	27,4	220	84,6
Komisariat II	1880	45,5	1711	39,6	68	93,6
Komisariat III	1845	49,6	1453	40,3	178	75,3
Komisariat IV	2236	40,0	1964	34,7	133	85,9
Komisariat V	1281	52,6	1042	43,2	122	85,8
Komisariat VI	1345	47,7	1056	38,8	117	93,5
Komisariat VII	1587	43,4	1374	33,7	65	90
Komisariat VIII	473	38,3	387	31,4	51	90

Liczbę wszczętych postępowań przedstawia poniższy wykres:



III. CHARAKTERYSTYKA I STRUKTURA PRZESTĘPCZOŚCI NIELETNICH W PORÓWNANIU Z ANALOGICZNYM OKRESEM ROKU UBIEGŁEGO

I. Charakterystyka i struktura przestępczości nieletnich (w porównaniu z analogicznym okresem roku ubiegłego)

- *dynamika przestępczości nieletnich (podział na przestępstw i wykroczenia)*

W 2009 roku na terenie miasta Lublin ujawniono 580 nieletnich sprawców czynów karalnych, którzy popełnili 535 czyny karalne. W porównaniu do 2008 roku, w którym 540 nieletnich popełniło 455 czynów karalnych, wzrosła liczba popełnionych czynów karalnych o 80 - wskaźnik dynamiki 117,5 oraz wzrosła liczba nieletnich sprawców czynów karalnych (o 40).

- *udział nieletnich w ogólnej liczbie podejrzanych*

Ogółem w 2009 roku podejrzanych we wszystkich kategoriach przestępstw było 5096, w tym nieletnich 580 – analogicznie w 2008 roku 4958, w tym 540 nieletnich.

Udział nieletnich w liczbie podejrzanych wyniósł 8,78 % (w 2008 roku – 9,18%).

- *udział czynów karalnych w ogólnej liczbie przestępstw*

W 2009 roku nastąpił wzrost udziału czynów karalnych w ogólnej liczbie przestępstw. Czyny karalne stanowiły 3,93% ogółu popełnionych na terenie Lublina przestępstw (w 2008 roku – 3,3%).

- *rodzaje przestępstw najczęściej popełnianych przez nieletnich*

Postępowania wszczęte w okresie 2009 roku, w których odnotowano największy udział czynów karalnych

Lp.	Rodzaj przestępstwa	Ogółem wszczęto	podejrzani		
			Ogółem	w tym nieletni	Udział nieletnich w ogólnej liczbie podejrzanych (%)
1.	Zabójstwo	13	18	0	0%
2.	Zgwałcenie	24	16	0	0%
3.	Kradzież cudzej rzeczy	3385	507	128	25,2%
4.	Kradzież z włamaniem	2306	296	126	42,5%
5.	Rozbój i wymuszenie rozbójnicze	487	326	92	28,2%
6.	Uszkodzenie rzeczy	1139	193	45	23,3%
7.	Uszczerbek na zdrowiu	183	80	14	17,5%
8.	Bójka lub pobicie	155	204	53	25,9%
9.	Ustawa o przeciwdziałaniu narkomanii	400	402	49	12,1%

W przestępczości nieletnich dominowały takie kategorie przestępstw jak: kradzież cudzej rzeczy (128 sprawców czynów karalnych), kradzież z włamaniem (126 sprawców czynów karalnych), rozbój i wymuszenie rozbójnicze (92 sprawców czynów karalnych).

Na koniec 2009 roku w Zespole ds. Nieletnich i Patologii Wydziału Prewencji KMP w Lublinie prowadzonych było 180 kart nieletnich z terenu miasta Lublin, z czego 51 kart nieletnich zagrożonych demoralizacją i 129 kart nieletnich sprawców czynów karalnych.

- *charakterystyka nieletnich sprawców przestępstw i metody ich działania (wiek, płeć, sposoby działania)*

Wiek sprawców kształtuje się w przedziale 13 – 17 lat, ale niejednokrotnie są to osoby które nie ukończyły 13 lat. W przeważającej części są to chłopcy,

ale obserwowany jest także wzrost liczby dziewcząt dokonujących czyny karalne – zazwyczaj uszkodzenie mienia i drobne kradzieże sklepowe. W przypadku włamań do pojazdów są to najczęściej wybicia szyby w drzwiach lub rzadziej wyłamanie zamka za pomocą „łamaka”. Nieletni sprawcy czynów karalnych w większości pochodzą z rodzin o niskim standardzie życiowym jak również z rodzin patologicznych (rozbitych lub z problemem alkoholowym).

Przemoc domowa

- *Realizacja procedury interwencji Policji wobec przemocy w rodzinie „Niebieskie Karty” – analiza danych statystycznych*

W okresie 2009 roku na terenie podległym Komendzie Miejskiej Policji w Lublinie przeprowadzono ogółem 8403 (7960) interwencji domowych, z czego 934 (1639) dotyczących przemocy w rodzinie, gdzie została założona Niebieska Karta. W wyniku przemocy domowej ogółem pokrzywdzonych było 1216 (2055) osób, z czego 129 (228) to małoletni do ukończenia 13 roku życia i 54 (124) to małoletni w wieku od 13 do 18 lat.

W porównaniu do roku 2008 w roku 2009 odnotowano spadek liczby zarejestrowanych Niebieskich Kart. Jedną z przyczyn niewątpliwie był ponad trzykrotny wzrost liczby Niebieskich Kart w roku 2008 w porównaniu do roku 2007. W 2009 roku zanotowano nadal wysoką liczbę zarejestrowanych Niebieskich Kart (niemal dwukrotnie wyższą niż w 2007 roku), ale tak wysokiej liczby jak w 2008 roku nie udało się utrzymać w 2009 roku.

IV. STAN BEZPIECZEŃSTWA W RUCHU DROGOWYM

1. Ogólna charakterystyka powiatów lubelskich w zakresie bezpieczeństwa w ruchu drogowym

Wydział Ruchu Drogowego działa na całym obszarze obsługiwanym przez Komendę Miejską Policji w Lublinie, tj. na terenie dwóch powiatów lubelskich ziemskiego i grodzkiego. Policjanci WRD nadzorują ruch na trzech drogach krajowych 12, 19 i 82 oraz na drogach wojewódzkich, powiatowych i gminnych. Największe zagrożenie bezpieczeństwa RD występuje na drogach krajowych 19 i 12 oraz w sezonie letnim na 82, oraz na drodze wojewódzkiej nr 835. Największą ilość zdarzeń drogowych i czynników zagrażających generuje jednak miasto Lublin.

Najpoważniejszym mankamentem infrastruktury drogowej jest całkowity brak obwodnic we wszystkich miejscowościach obsługiwanego terenu. Ponadto

praktycznie wszystkie główne drogi przebiegają przez Lublin, co z kolei powoduje kolizje ruchu lokalnego z tranzytowym i zdecydowanie utrudnia działania zapobiegawcze. Istotnym elementem mającym wpływ na pracę pionu ruchu drogowego jest charakterystyka miasta Lublin, największej aglomeracji po wschodniej stronie Wisły, w którym rozwiązania komunikacyjne były organizowane w kilkadziesiąt lat temu i dopiero od kilku lat dostosowywane są do aktualnych potrzeb BRD.

Kolejnym czynnikiem mającym bardzo duży wpływ na charakterystykę ruchu drogowego jest duża liczba osób niemieszkających na stałe w Lublinie, a przebywających okresowo np. studenci i nauczycieli akademicki na czas nauki lub pracy.

2. Stan bezpieczeństwa w ruchu drogowym na terenie działania Wydziału Ruchu Drogowego KMP w Lublinie

Najważniejszym krajowym dokumentem określającym kierunki pracy w zakresie bezpieczeństwa ruchu drogowego jest Krajowy Program Poprawy Bezpieczeństwa w Ruchu Drogowym „GAMBIT”. Komenda Główna Policji na podstawie ww. programu opracowała Sektorowy Program Poprawy Bezpieczeństwa w Ruchu Drogowym będący głównym wykładnikiem działań, w jakich uczestniczy Policja w celu poprawy BRD. Załącznikiem do Programu są karty zadań uszczegółowiające zakres zadań, które należy realizować.

Biała Księga („White Paper – European transport policy for 2010: time to decide”) nałożyła na kraje członkowskie obowiązek podjęcia działań, które do 2010 roku zredukują ilość zabitych w wypadkach drogowych o 50% w porównaniu z rokiem 2001.

Krajowymi dokumentami warunkującymi programowanie bezpieczeństwa ruchu drogowego są:

- „Polityka Transportowa Państwa na lata 2005 – 2025”,
- „Narodowy Plan Rozwoju na lata 2007 – 2013”,
- „Strategia Rozwoju Transportu na lata 2007 – 2013.

Najważniejszym założeniem wymienionych dokumentów w zakresie bezpieczeństwa w ruchu drogowym jest zdecydowane ograniczenie ilości wypadków drogowych i ich ofiar. Pomimo ogólnych wzrostów w roku 2008 trendy i prognozy w tym zakresie są optymistyczne. Ilość zabitych jest niezwykle istotnym parametrem w ocenie stanu bezpieczeństwa w ruchu drogowym, dlatego głównie na nim opera się ocena stanu bezpieczeństwa. Ważnymi, ale już nie w takim stopniu są wskaźniki ilości wypadków oraz osób rannych.

ZAGROŻENIE BEZPIECZEŃSTWA W RUCHU DROGOWYM NA TERENIE MIASTA LUBLIN

	WYPADKI	ZABICI	RANNI	KOLIZJE
2008	323	23	376	5834
2009	262	13	334	5517

W 2009 roku zanotowano znaczny spadek liczby wypadków oraz osób zabitych i rannych.

ULICE LUBLINA NAJBARDZIEJ ZAGROŻONE WYDARZENIAMI W RUCHU DROGOWYM

Ulica	Liczba Wypadków	Liczba Zabitych	Liczba Rannych
AL SOLIDARNOŚCI	11	0	13
NADBYSTRZYCKA	10	1	13
ZANA	10	0	15
AL WARSZAWSKA	9	1	11
WITOSA	8	0	18
ANDERSA	8	0	8
AL KRAŚNICKA	7	1	10
KUNICKIEGO	7	0	9
DROGA MĘCZ MAJDANKA	7	0	7
TYSIĄCLECIA	6	1	9
MELGIEWSKA	6	1	8
AL SPÓLDZ PRACY	6	0	10
SZELIGOWSKIEGO	6	0	8
JANA PAWŁA II	5	1	7
CHOINY	5	0	8
AL RACŁAWICKIE	5	0	5
BOH MONTE CASSINO	5	0	5
PAWIA	4	1	4
SIKORSKIEGO	4	1	4
DIAMENTOWA	4	0	6
GOSPODARCZA	4	0	5
NAŁĘCZOWSKA	4	0	5
NARUTOWICZA	4	0	5
LUBARTOWSKA	4	0	4
ROMERA	4	0	4
UNII LUBELSKIEJ	3	0	7
SMORAWIŃSKIEGO	3	0	5
3 MAJA	3	0	4

ARMII KRAJOWEJ	3	0	3
FILARETÓW	3	0	3
MLYŃSKA	3	0	3
PÓLNOČNA	3	0	3
WILEŃSKA	3	0	3
ZWIĄZKOWA	3	0	3
JANOWSKA	2	1	7
ZAMOJSKA	2	1	1
KOMPOZYTORÓW POLSKICH	2	0	5
LIPOWA	2	0	3
TURYSTYCZNA	2	0	3
WALECZNYCH	2	0	3
ABRAMOWICKA	2	0	2
DEUGA	2	0	2
KREŻNICKA	2	0	2
WOJCIECHOWSKA	2	0	2
ZEMBORZYCKA	2	0	2
KRAŃCOWA	1	1	0
NAŁKOWSKICH	1	1	0

**ULICE LUBLINA
NAJBARDZIEJ ZAGROŻONE WYPADKAMI ZE SKUTKIEM ŚMIERTELNYM**

Ulica	Liczba Zabitych SUM
AL KRAŚNICKA	1
AL WARSZAWSKA	1
JANA PAWŁA II	1
JANOWSKA	1
KRAŃCOWA	1
MELGIEWSKA	1
NADBYSTRZYCKA	1
NAŁKOWSKICH	1
PASIECZNA	1
PAWIA	1
SIKORSKIEGO	1
TYSIĄCLECIA	1
ZAMOJSKA	1

**ULICE LUBLINA
NAJBARDZIEJ ZAGROŻONE ZDARZENIAMI DROGOWYMI, W KTÓRYCH
OFIARAMI BYŁY OSOBY PIESZE**

Ulica	Liczba Ofiar Piesznych
ANDERSA	6
NADBYSTRZYCKA	6
ZANA	6
AL SOLIDARNOŚCI	5
BOH MONTE CASSINO	5
SZELIGOWSKIEGO	5
AL KRAŚNICKA	4
CHOINY	4
DROGA MĘCZ MAJDANKA	3
FILARETÓW	3
GOSPODARCZA	3
MELGIEWSKA	3
NARUTOWICZA	3
PAWIA	3
ROMERA	3
SIKORSKIEGO	3
UNII LUBELSKIEJ	3
AL RACŁAWICKIE	2
AL SPÓŁDZ PRACY	2
AL WARSZAWSKA	2
KUNICKIEGO	2
LIPOWA	2
LUBARTOWSKA	2
LWOWSKA	2
MŁYŃSKA	2
TYSIĄCLECIA	2
WILEŃSKA	2
ZEMBORZYCKA	2
ZWIĄZKOWA	2

**SKRZYŻOWANIA LUBLINA
NAJBARDZIEJ ZAGROŻONE WYPADKAMI**

Skrzyżowanie	Liczba Zdarzeń	Liczba Wypadków	Liczba Zabitych	Liczba Rannych	Liczba Kolidzi
[AL SOLIDARNOŚCI] X [SIKORSKIEGO]	42	1	0	1	41
[TYSIĄCLECIA] X [UNII LUBELSKIEJ]	39	1	0	1	38
[WITOSA] X [CHEMICZNA]	37	0	0	0	37
[AL KRAŚNICKA] X [GŁĘBOKA]	35	1	0	4	34
[AL SOLIDARNOŚCI] X [DOLNA 3 MAJA]	30	0	0	0	30
[AL KRAŚNICKA] X [AL WARSZAWSKA]	29	0	0	0	29
[DIAMENTOWA] X [WROTKOWSKA]	29	1	0	2	28
[FILARETÓW] X [ZANA]	28	0	0	0	28
[LWOWSKA] X [PODZAMCZE]	28	0	0	0	28
[UNII LUBELSKIEJ] X [FABRYCZNA]	28	1	0	3	27
[AL SOLIDARNOŚCI] X [LUBOMELSKA]	27	0	0	0	27
[AL SOLIDARNOŚCI] X [AL WARSZAWSKA]	26	0	0	0	26
[AL KRAŚNICKA] X [ZANA]	25	0	0	0	25
[SZELIGOWSKIEGO] X [ZWIĄZKOWA]	23	1	0	3	22
[DIAMENTOWA] X [KROCHMALNA]	21	0	0	0	21
[KOMPOZYTORÓW POLSKICH] X [SMORAWIŃSKIEGO]	21	0	0	0	21
[MELGIEWSKA] X [TURYSTYCZNA]	21	0	0	0	21
[AL KRAŚNICKA] X [BOH MONTE CASSINO]	20	0	0	0	20
[JANA PAWŁA II] X [ARMII KRAJOWEJ]	20	0	0	0	20
[JANA PAWŁA II] X [FILARETÓW]	20	0	0	0	20
[KUNICKIEGO] X [PAWIA]	19	0	0	0	19
[LWOWSKA] X [ANDERSA]	19	0	0	0	19
[WITOSA] X [DOŚWIADCZALNA]	18	1	0	1	17
[AL SPÓŁDZ PRACY] X [SMORAWIŃSKIEGO]	17	0	0	0	17
[SMORAWIŃSKIEGO] X [SZELIGOWSKIEGO]	17	0	0	0	17
[ARMII KRAJOWEJ] X [ORKANA]	16	0	0	0	16
[JANA PAWŁA II] X [NADBYSTRZYCKA]	16	0	0	0	16
[KROCHMALNA] X [DIAMENTOWA]	16	0	0	0	16
[UNII LUBELSKIEJ] X [ZAMOJSKA]	15	0	0	0	15
[AL SOLIDARNOŚCI] X [KOMPOZYTORÓW POLSKICH]	14	0	0	0	14
[KOMPOZYTORÓW POLSKICH] X [PÓLNOCNA]	14	0	0	0	14
[KUNICKIEGO] X [PIASKOWA]	13	0	0	0	13
[SMORAWIŃSKIEGO] X [CHODŹKI]	13	0	0	0	13
[WITOSA] X [KRAŃCOWA]	13	0	0	0	13
[ZWIĄZKOWA] X [BURSAKI]	13	0	0	0	13
[AL KRAŚNICKA] X [KONSTANTYNÓW]	12	0	0	0	12
[DROGA MĘCZ MAJDANKA] X [LOTNICZA]	12	0	0	0	12
[MELGIEWSKA] X [EMANUELA GRAFFA]	12	0	0	0	12
[PIŁSUDSKIEGO] X [DOLNA PANNY MARI]	12	0	0	0	12

[AL WARSZAWSKA] X [ZBOŻOWA]	11	0	0	0	11
[DROGA MĘCZ MAJDANKA] X [KRAŃCOWA]	11	0	0	0	11
[GŁĘBOKA] X [SOWIŃSKIEGO]	11	0	0	0	11
[LUBARTOWSKA] X [RUSKA]	11	1	0	1	10
[DROGA MĘCZ MAJDANKA] X [GRABSKIEGO]	10	0	0	0	10
[GŁĘBOKA] X [PAGI]	10	0	0	0	10
[NADBYSTRZYCKA] X [ZANA]	10	0	0	0	10
[SIKORSKIEGO] X [POPIELUSZKI]	10	0	0	0	10
[TYSIĄCLECIA] X [LUBARTOWSKA]	10	0	0	0	10

**SKRZYŻOWANIA LUBLINA NAJBARDZIEJ ZAGROŻONE
WYPADKAMI DROGOWYMI ZE SKUTKIEM ŚMIERTELNYM**

Skrzyżowanie	Liczba Wypadków	Liczba Zabitych	Liczba Rannych
[3 MAJA] X [I ARMII WOJ POL]	1	0	2
[AL KRAŚNICKA] X [GŁĘBOKA]	1	0	4
[AL SOLIDARNOŚCI] X [SIKORSKIEGO]	1	0	1
[AL WARSZAWSKA] X [SKOWRONKOWA]	1	0	1
[DIAMENTOWA] X [OLSZEWSKIEGO]	1	0	1
[DIAMENTOWA] X [WROTKOWSKA]	1	0	2
[DŁUGA] X [KOSMONAUTÓW]	1	0	1
[DROGA MĘCZ MAJDANKA] X [DOŚWIADCZALNA]	1	0	1
[DROGA MĘCZ MAJDANKA] X [STARTOWA]	1	0	1
[LUBARTOWSKA] X [RUSKA]	1	0	1
[MŁYŃSKA] X [DWORCOWA]	1	0	1
[NADBYSTRZYCKA] X [BRZESKIEJ]	1	0	1
[SZELIGOWSKIEGO] X [ZWIĄZKOWA]	1	0	3
[TYSIĄCLECIA] X [UNII LUBELSKIEJ]	1	0	1
[UNII LUBELSKIEJ] X [FABRYCZNA]	1	0	3
[WITOSA] X [DOŚWIADCZALNA]	1	0	1
[WROTKOWSKA] X [DIAMENTOWA]	1	0	2

Najbardziej zagrożone punkty komunikacyjne

Do miejsc szczególnie zagrożonych na terenie miasta Lublin należy:

- ul. Andersa – na wysokości przejścia dla pieszych w pobliżu kładki nad jezdnią,
- al. Kraśnicka – na okolicach skrzyżowania z ul. T. Zana,
- ul. Nadbystrzycka – na wysokości przejścia dla pieszych w okolicach marketu LIDL,
- ul. W. Sikorskiego – w okolicach skrzyżowania z al. Solidarności,
- Na terenie powiatu ziemskiego miejscami szczególnie zagrożonymi są:
- Droga Krajowa K-12 na odcinku przebiegu przez miejscowość Bogucin,
- Droga Krajowa K-82 na odcinku przebiegu przez miejscowość Łuszczów,
- Droga Wojewódzka W-835 na odcinku przebiegu przez miejscowości Wysokie i Dragany

Większość poważnych zdarzeń miała miejsce na prostych odcinkach dobrych dróg lub na przejściach dla pieszych. Do głównych przyczyn wypadków drogowych do, których zaliczyć możemy: nadmierną prędkość i ignorowanie praw pieszych.

Realizując zadania zmierzające do utrzymania tendencji dalszego spadku liczby zdarzeń drogowych, policjanci Wydziału Ruchu Drogowego ujawnili 37018 wykroczeń przeciwko bezpieczeństwu i porządkowi ruchu na drogach, wylegitymowano 68446 osób.

Wobec sprawców tych czynów zastosowano 25225 postępowań mandatowych, 2204 zakwalifikowano do rozpoznania przez sądy grodzkie, wobec 9400 sprawców zastosowano tryb przewidziany art. 41 kw.

V. PODEJMOWANE DZIAŁANIA W ZAKRESIE ZADAŃ REALIZOWANYCH PRZEZ SŁUŻBY PREWENCJI

Na stan bezpieczeństwa i zapobieganie przestępczości pospolitej bezsporny wpływ ma prawidłowo funkcjonująca służba patrolowa i obchodowa.

Komenda Miejska Policji w Lublinie w 2009 roku skierowała do służby 66662 policjantów (w 2008 r. 65654), tj. o 1008 więcej niż w roku ubiegłym.

Wskaźnikiem, który bezpośrednio monitoruje poziom zaangażowania służb patrolowych w ujawnianie przestępstw oraz wykrywanie ich sprawców jest wskaźnik efektywności wykorzystania służb patrolowych. Szczególnie ważnym jego elementem jest wskaźnik efektywności zatrzymań na gorącym uczynku lub w bezpośrednim pościgu sprawców przestępstw kryminalnych, określany ilością godzin potrzebną do zatrzymania jednego sprawcy przez policjanta.

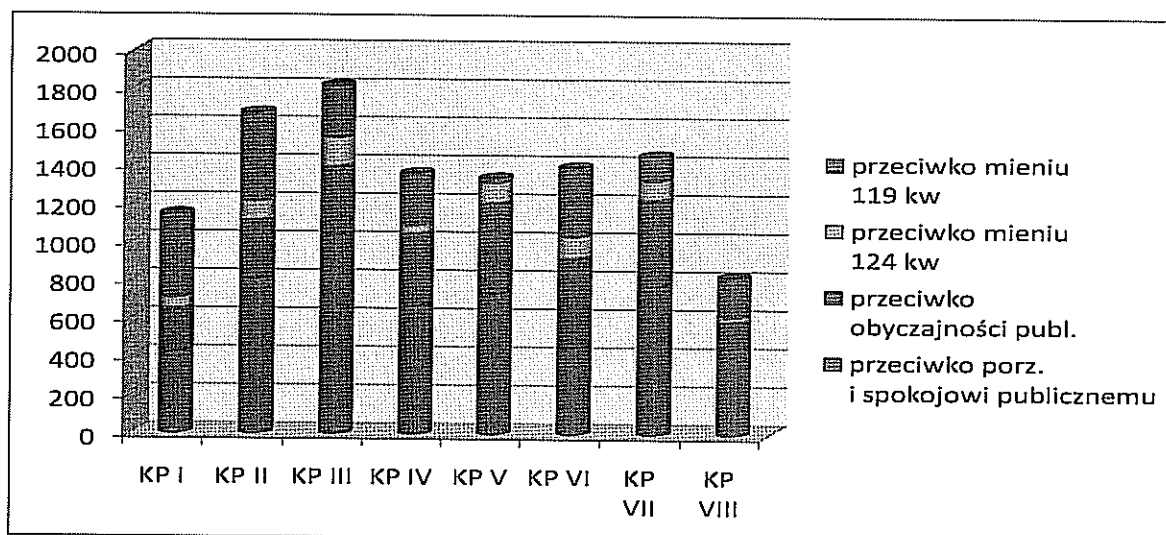
W/w wskaźnik ogólny w KMP w Lublinie w 2009 roku wyniósł – 24,87 godziny potrzebne do zatrzymania sprawcy przez policjanta (27,5 – 2008), zaś wskaźnik efektywności zatrzymań sprawców tylko przestępstw kryminalnych wyniósł – 44,86 (52 - 2008). Obydwa wskaźniki uległy zmniejszeniu, a więc znacznej poprawie.

Zgodnie z celami określonymi w Strategii działania Lubelskiego Komendanta Wojewódzkiego Policji działalność policjantów służb patrolowych i dzielnicowych ukierunkowana została na zwiększenie aktywności w ujawnianiu wykroczeń szczególnie uciążliwych dla społeczeństwa (niszczenie cudzej rzeczy – 124 k.w., zakłócenie spokoju i porządku publicznego – 51 k.w., wykroczenia przeciwko obyczajności publicznej – rozdział XVI k.w., kradzieże cudzej rzeczy – art. 119 k.w., art. 43' ustawy o wychowaniu w trzeźwości i przeciwdziałania alkoholizmowi).

Ilość ujawnionych wykroczeń przez policjantów ogniw patrolowo – interwencyjnych i dzielnicowych				
lata	2008		2009	
	Policjanci OPI	Dzielnicowi	Policjanci OPI	Dzielnicowi
Liczba ujawnionych wykroczeń ogółem	9952	5178	19787	6898
Liczba ujawnionych wykroczeń szczególnie uciążliwych dla społeczeństwa	7044	3450	9872	3752

Uznać należy, że stosowanie represji w stosunku do sprawców wykroczeń szczególnie uciążliwych dla społeczeństwa jest podstawową metodą eliminowania patologicznych zachowań i podnoszenia poczucia bezpieczeństwa obywateli. Liczba ujawnionych i represjonowanych wykroczeń, w tym szczególnie uciążliwych społecznie (niszczenie cudzej rzeczy, zakłócenie spokoju i porządku publicznego, wykroczenia przeciwko obyczajności publicznej, wykroczenia przeciwko urządzeniom użytku publicznego, kradzieże cudzej rzeczy, art. 43 ustawy o wychowaniu w trzeźwości i przeciwdziałania alkoholizmowi) znacznie wzrosła w porównaniu do analogicznego okresu ubiegłego roku.

**ZESTAWIENIE LICZBOWE UJAWNIONYCH WYKROCZEŃ -
NAŁOŻONE MANDATY ORAZ SKIEROWANE WNIOSKI O
UKARANIE DO SĄDÓW
WYKROCZENIA SZCZEGÓLNIE UCIAŻLIWE SPOŁECZNIE**



**VI. DZIAŁALNOŚĆ PREWENCYJNA KOMENDY MIEJSKIEJ POLICJI
W LUBLINIE – REALIZOWANA I KOORDYNOWANA PRZEZ SEKCJĘ
PREWENCJI KMP W LUBLINIE:**

Wzorem lat ubiegłych policjanci Komendy Miejskiej Policji w Lublinie kontynuowali działania profilaktyczne. W 2009 roku organizowano działania programowe zmierzające do zapobiegania przestępczości oraz zjawiskom kryminogennym, a w szczególności patologii alkoholizmu i narkomanii wśród dzieci i młodzieży. Ponadto inicjowane były działania w zakresie promowania i edukacji z zakresu bezpieczeństwa wśród społeczności lokalnej.

Charakterystykę realizowanych przedsięwzięć obrazuje poniższa tabela:

PROGRAMY PREWENCYJNE	PROGRAMY PROFILAKTYCZNE
„Puste Ławki – STOP” – Gimbus Patrol, „Czy psy muszą gryźć”, „Identyfikacja”, „Lubelski Zintegrowany System Bezpieczeństwa Akademickiego”, „Bezpieczna Taksówka”, „Bezpieczna droga do szkoły i domu”, „Stop Kradzieżom”. „Razem Bezpieczniej”	„Razem przeciwko przemocy”, „ Wolność”, „ Policyjna maskotka przyjacielem dziecka”, „ Miejski pokój przyjęć dla ofiar przemocy”, „Potrzebujesz pomocy zadzwoń 535 53 30”, „Jestem bezpieczny”, „Bezpieczny Internet” „Krajowy Program Zapobiegania Niedostosowaniu Społecznemu i przestępczości wśród dzieci i młodzieży”.

Przedsięwzięcia z zakresu programów prewencyjno - profilaktycznych realizowane były przez Zespół ds. Nietletnich i Patologii, Zespół ds. Prewencji Kryminalnej i Zespół ds. Zintegrowanego Systemu Bezpieczeństwa Akademickiego Wydziału Prewencji KMP w Lublinie oraz dzielnicowych z Komisariatów Policji podległych KMP w Lublinie.

Wydział Prewencji KMP w Lublinie realizuje programy profilaktyczno – edukacyjne ukierunkowane na przeciwdziałanie przemocy domowej i demoralizacji nietletnich p.t. „Razem Przeciwko Przemocy” i „Policyjna Maskotka Przyjacielem Dziecka”, oraz profilaktyki uzależnień p.t. „Wolność” a także koordynuje działania realizowane przez dzielnicowych w zakresie rozpoznania oraz przeciwdziałania zjawiskom patologicznym, a także demoralizacji i przestępczości nietletnich.

W okresie 2009 roku przeprowadzono 250 spotkań, w których uczestniczyło 14454 osób, w tym 11638 uczniów, 921 pedagogów i 1895 rodziców – (analogicznie w 2008 roku przeprowadzono 204 spotkania dla 11095 społeczeństwa). W trakcie spotkań rozdawane były materiały o tematyce profilaktyczno – prewencyjnej oraz czynny udział brały maskotki policyjne – sierżant Poli i sierżant Alicja.

ZINTEGROWANE DZIAŁANIA PREWENCYJNE POD NAZWĄ „GIMBUS PATROL” W RAMACH PROGRAMU „PUSTE ŁAWKI – STOP”

W ramach „Zintegrowanych działań prewencyjnych pod nazwą „GIMBUS PATROL”, których celem jest poprawa bezpieczeństwa dzieci i młodzieży w rejonach szkół, patrolowano rejony wokół szkół, ze szczególnym zwróceniem uwagi na miejsca spotykania się młodzieży, które zostały między innymi wskazane

przez dyrekcje szkół oraz na podstawie prowadzonych analiz meldunków dziennych. Jak również patrolowano rejony szczególnie zagrożone pod względem dokonywanych wymuszeń rozbójniczych na dzieciach i młodzieży wracających ze szkół oraz monitorowano miejsca wypoczynku ze szczególnym uwzględnieniem bezpieczeństwa młodzieży. Poszczególni dyrektorzy/pedagodzy wskazywali miejsca najbardziej zagrożone w rejonie ich szkół. Jak również do Komendy Miejskiej Policji w Lublinie wpływały pisma od dyrekcji szkół z prośbą o zwiększenie liczby patroli w okolicy szkoły, w celu zminimalizowania dokonywanych przestępstw na dzieciach i młodzieży idącej lub wychodzącej ze szkół, zwłaszcza w porze rannej i popołudniowo - wieczornej.

W ramach pełnionych służb w roku 2009 (2008) 169 (169), policjanci i funkcjonariusze Straży Miejskiej Miasta Lublin w okresie 2009 (2008) roku :

- prowadzili rozmowy z dziećmi, młodzieżą, dyrekcją i pedagogami ze szkół podstawowych, gimnazjalnych, średnich;
- patrolowali rejony szkół, ze zwróceniem uwagi na boiska szkolne, gdzie spotyka się młodzież, każdego dnia zgodnie z wyznaczonym rejonem służbowym patrol zobowiązany był objąć nadzorem 5 placówek oświatowych oraz jedno miejsce szczególnie zagrożone,
- kontrolowali miejsca grupowania się dzieci i młodzieży –363 (380),
- kontrolowali punkty sprzedaży alkoholu pod kątem dostępu osób niepełnoletnich – 224 (323),
- ujawnili 4 (3) osoby pod wpływem środków odurzających oraz 2 osoby posiadające środki odurzające
- wylegitymowali 777 (1169) osób,
- przeprowadzili 680 (498) kontroli bagażu,,
- sprawdzili w bazie KSIP na poszukiwaniach 139 (173) telefonów komórkowych,
- skontrolowali 23 (15) pojazdów, w tym zatrzymali 3 dowody rejestracyjne,
- nałożyli 206 (306) mandatów karnych,
- ujawnili 6 (38) osób niepełnoletnich pod wpływem alkoholu,
- zatrzymali 6 (23) nieletnich sprawców czynów karalnych
- przeprowadzili 247 (295) interwencji publicznych,
- ujawnili 27 (72) uczniów na wagarach, którzy zostali doprowadzeni do szkół,
- zatrzymali osobę małoletnią na ucieczce z placówki wychowawczej.

W trakcie realizacji zintegrowanych działań prewencyjnych pod nazwą „GIMBUS PATROL” ustalono, że:

- współpraca dzielnicowych z dyrektorami szkół i pedagogami układa się na poziomie dobrym,
- dyrekcje szkół pozytywnie oceniły przebieg akcji „GIMBUS PATROL”, zwracając uwagę na zwiększenie poczucia bezpieczeństwa w rejonach szkół na skutek patroli Policji i Straży Miejskiej,

- działania podejmowane przez patrole „Gimbus Patrol” oddziałują prewencyjnie na dzieci i młodzież,
- niniejsze przedsięwzięcie wpływa na ograniczenie dystrybucji środków odurzających w rejonach szkół.

Policjanci uczestniczyli także w pracach:

- Komisji ds. Opracowania Strategii Integracji i Polityki Społecznej
- Komisji ds. Przeciwdziałania Bezdomności,
- Projektu „Dialog społeczny w zakresie przeciwdziałania przemocy w rodzinie”
- Zespołu ds. Zapobiegania zakażeniom HIV

Współpraca z samorządami wszystkich szczebli zarządzania – zaowocowała wieloma inicjatywami, które po wdrożeniu znacząco wpłynęły na poprawę bezpieczeństwa na terenie lubelskich powiatów: grodzkiego i ziemskiego. Z dużym uznaniem należy odnieść się do zrozumienia potrzeb policjantów – objawiającego się między innymi wsparciem finansowym w zakupie środków transportowych, rzeczowych, pomocą w angażowaniu na rzecz zwiększenia bezpieczeństwa przedstawicieli wielu instytucji, osób fizycznych. Omawiane przedsięwzięcia znacznie podniosły i umocniły zaufanie do Policji oraz władzy samorządowej.

Przykładem współpracy z samorządem jest podpisanie w dniu 6 stycznia 2009 roku porozumienia nr 12/BMiZK/P/2009 w sprawie zorganizowania w 2009 roku służb ponadnormatywnych funkcjonariuszy Komendy Miejskiej Policji w Lublinie ze środków stanowiących dochody własne miasta Lublin. Miesięczna kwota przeznaczona na finansowanie służb wynosi 12.500 zł. W okresie 2009 roku do służby wystawiono łącznie 500 dwuosobowych patroli, które kierowano w miejsca szczególnie zagrożone przestępczością (m.in. Stare Miasto, Plac Zamkowy, ul. Lubartowska, dworzec PKS Lublin Główny, Nadstawna, Radziwiłłowska, Peowiaków, Deptak, Zalew Zemborzycki). Powyższe porozumienie jest kontynuacją porozumienia z dnia 29 czerwca 2007 roku nr 1573/WBMiZK/P/2007 w sprawie zorganizowania w drugiej połowie 2007 roku służb ponadnormatywnych funkcjonariuszy Komendy Miejskiej Policji w Lublinie.

Zestawienie wyników patroli ponadnormatywnych w okresie 2009 roku.

Ilość patroli	16	58	51	40	38	31	53	43	44	42	41	43	500
KATEGORIA	STYCZEN	LUTY	MARZEC	KWIECIEŃ	MAJ	CZERWIEC	LIPIEC	SIERPIEŃ	WRZESIEŃ	PAŹDZIERNIK	LISTOPAD	GRUDZIEŃ	RAZEM
Zatrzymano sprawców przestępstw na gorącym uczynku.	1		2				4	1	2		1	4	15
Interwencje.	3	28	20	21	33	26	38	18	50	9	21	10	277
Wylegitymowano osób.	97	333	266	232	211	178	259	245	215	241	226	232	2735
Zatrzymano poszukiwanych.		2					2	2				1	7
Ujawniono wykroczeń-wnioski do Sądu Grodzkiego.	1	6	3	2	13	5	6	4	5	8	2	1	56
Nalożono MKK.	7	26	18	19	23	9	30	30	26	15	22	16	241
Pouczono.	67	113	94	79	78	60	72	43	47	54	62	47	816
Umieszczono w PDOZ.			1		4		3	3	3	1	1	2	18
Kontrole bagażu, kontrole osobiste.	54	153	160	120	78	80	70	101	84	91	92	119	1202
Kontrola pojazdów/rowerów.	4	18	15	4	9	16	10	17	13	14	10	25	155
Kontrola telefonów (w tym ujawniono poszukiwanych).	12	64	40	15	9	17	25	32	25	16	16	23	294
Kontrola miejsc zagrożonych, miejsc wypoczynku, punktów sprzedaży alkoholu.	122	312	332	240	232	197	295	279	302	283	273	278	3145

Komenda Miejska Policji w Lublinie kontynuowała współpracę z Wydziałem Bezpieczeństwa Mieszkańców i Zarządzania Kryzysowego oraz Wydziałem Spraw Społecznych Urzędu Miasta Lublin, która zaowocowała zrealizowaniem wniosków o dofinansowanie zadań związanych z bezpieczeństwem i profilaktyką:

- W dniu 30.03.2009 roku skierowano do Wydziału Bezpieczeństwa wniosek o dofinansowanie zadania: „Bezpieczny Lublin - zabezpieczenie sezonu turystycznego nad Zalewem Zemborzyckim w 2009 roku” (stroje dla rowerzystów-9.000 zł), konkurs prewencyjny Jestem Bezpieczny (5.000 zł) oraz ulotki prewencyjne, tablica sztabowa do prezentacji (9.000) na łączną kwotę 42.000 zł.
- W dniu 28.04.2009 roku skierowano wniosek do Wydziału Spraw Społecznych UM Lublin o zakup 500 szt. maskotek sierż. Poli oraz dwóch strojów do przebrania sierż. Poli na łączną kwotę 24100 zł
- W dniu 11.12.2009 roku skierowano do Wydziału Bezpieczeństwa Mieszkańców i Zarządzania Kryzysowego Urzędu Miasta Lublin wniosek o dofinansowanie zadania: „Bezpieczny Lublin „ - zakup ulotek prewencyjnych oraz pomocy dydaktycznych na kwotę 2550 zł.

Z przedstawionej informacji dotyczącej stanu bezpieczeństwa wynika, że w 2009 roku zanotowano spadek liczby przestępstw we wszystkich podstawowych kategoriach mający decydujący wpływ na poczucie bezpieczeństwa mieszkańców.

Jednym z decydujących czynników mających wpływ na spadek przestępczości oraz wzrost wykrywalności jest efektywna organizacja służb patrolowych oraz skuteczna praca operacyjna i procesowa w zakresie zwalczania przestępstw przeciwko życiu i zdrowiu.

Współpraca z samorządem miasta Lublin w zakresie realizacji programu Bezpieczny Lublin zapewnia systematyczną edukację mieszkańców miasta z zakresu zasad bezpieczeństwa, przeciwdziałania zidentyfikowanym zagrożeniom i patologiom społecznym oraz zapewnienie szybkiej reakcji na sygnały społeczne.

Reasumując stwierdzić należy, że przyjęte kierunki pracy KMP Lublin przyczyniły się do poprawy stanu bezpieczeństwa wśród mieszkańców miasta Lublin.

Komendant Miejski Policji
w Lublinie
insp. mgr Jacek Buczek