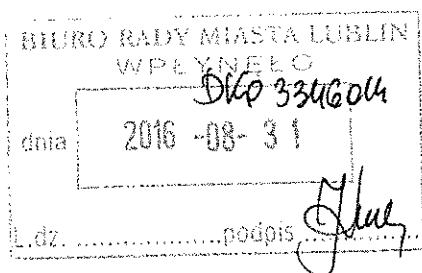




# Radny Rady Miasta Lublin

## dr inż. Piotr Popiel

tel.: 696 330 065; e-mail: piotr.popiel@lublin.eu



Lublin, dn. 24.08.2016 r.

**Sz. P. dr Krzysztof Żuk**  
**Prezydent Miasta Lublin**  
*za pośrednictwem*  
**Sz. P. Piotra Kowalczyka**  
**Przewodniczącego Rady Miasta Lublin**

Interpelacja radnego w sprawie: przesunięcia środków finansowych w budżecie miasta Lublin

*Szanowny Panie Prezydencie*

W nawiązaniu do złożonej przeze mnie interpelacji z dnia 01.04.2016 r. ws. oszacowania kosztów budowy ciągu pieszego będącego przedłużeniem ulicy Rąbłowskiej, jak również udzielonej odpowiedzi zwracam się z prośbą o zabezpieczenie środków finansowych w budżecie miasta Lublin (w roku bieżącym) celem realizacji niniejszej inwestycji.

Celowość budowy oświetlonego ciągu pieszego była przeze mnie dokładnie opisana zarówno we wspomnianej interpelacji, jak również we wcześniejszej z dnia 07.01.2015 r. i nie wymaga ponownego przytaczania. Możliwość sfinansowania tej inwestycji w roku bieżącym dostrzegam w możliwości rezygnacji z zadania opisanego w dziale 801, rozdział 80101 (oświata i wychowanie, szkoły podstawowe), pn. modernizacja obiektu – Szkoła Podstawowa nr 30 (roboty zewnętrzne – wykonanie murów oporowych, niwelacja terenów). Wskazane w budżecie środki prawdopodobnie nie zostaną wykorzystane, gdyż zarezerwowane były na budowę dodatkowego pawilonu, celem rozbudowy szkoły podstawowej. Tegoroczna deklaracja Ministerstwa Edukacji Narodowej o powrocie ośmioletniej szkoły podstawowej sprawia, że niezasadne jest rozpoczęcie budowy dodatkowego obiektu w tym miejscu.

Biorąc pod uwagę dostępność ww. środków proszę o przesunięcie 250 tys. zł na realizację budowy przedmiotowego, oświetlonego ciągu pieszo-rowerowego.

Kontynuując problematykę rewitalizacji doliny rzeki Bystrzycy, jak również poruszając kwestie finansowe pragnę zauważyć, iż jesienią ubiegłego roku, w trakcie procedowania na budżetem miasta, zgłosiłem również poprawkę pn. "przebudowa rowu melioracyjnego poprzez umocnienie jego brzegów (działka nr 2, arkusz 11, obręb 20)" wskazując niezbędną minimalną kwotę na rozpoczęcie tego zadania w wysokości 50 tys. zł. Pozytywne stanowisko Prezydenta Miasta Lublin do wniosków zgłoszonych przez Komisję Rady Miasta Lublin do projektu budżetu miasta na 2016 rok (przy równie pozytywnym stanowisku Komisji Budżetowo-Ekonomicznej) zawierało uwagę: „w ramach planowanej kwoty na utrzymanie rowów (rozd. 90001)”. Wskazać należy, iż na konserwację i utrzymanie 13 rowów odwadniających o długości 5 377 mb i 9 zbiorników retencyjnych przeznaczono na cały rok tylko 200 tys. zł, co w praktyce uniemożliwiło podjęcie realizacji

umocnienia brzegów przedmiotowego rowu. Nawiązując do pozostałej kwoty z niezrealizowanego zadania opisanego w rozdziale 80101 proszę o odpowiednie przesunięcie środków finansowych na najbliższej sesji Rady Miasta Lublin (tj. 8 września).

Biorąc pod uwagę fakt, że z przedmiotowego ciągu pieszego korzysta wielu mieszkańców dzielnicy Wrotków i Zemborzyce zwracam się z prośbą o systematyczne koszenie pasa ziemi przylegającego do przedmiotowej ścieżki.



Fot. 1. Rów melioracyjny przebiegający przez działkę nr 2, arkusz 11, obręb 20, wiosną b.r.



Fot. 2. Rów melioracyjny w sierpniu b.r.



Fot. 3. Nieutwardzony ciąg pieszy będący przedłużeniem ulicy Rąblowskiej sierpień b.r.

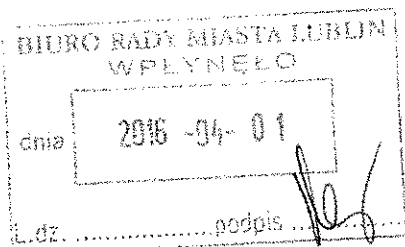
Z poważaniem  
Piotr Popiel



**Radny Rady Miasta Lublin**  
**dr inż. Piotr Popiel**

tel.: 696 330 065; e-mail: piotr.popiel@lublin.eu

Lublin, dn. 01.04.2016 r.



**Sz. P. Krzysztof Żuk**  
**Prezydent Miasta Lublin**  
*za pośrednictwem*  
**Sz. P. Piotra Kowalczyka**  
**Przewodniczącego Rady Miasta Lublin**

Interpelacja radnego w sprawie: oszacowania kosztów budowy ciągu pieszego będącego przedłużeniem ulicy Rąblowskiej.

*Szanowny Panie Prezydencie*

W nawiązaniu do złożonej przeze mnie interpelacji w dniu 07 stycznia 2015 r. ws. ciągu pieszego będącego przedłużeniem ulicy Rąblowskiej, jak również uzyskanej odpowiedzi zwracam się z ponowną prośbą o rozważenie możliwości realizacji przedmiotowego zadania.

Przytoczone w poprzedniej interpelacji argumenty nie straciły na swej ważności, wręcz przeciwnie zainteresowanie mieszkańców tą sprawą jest coraz większe. Największym i chyba jedynym problemem są koszty związane z niniejszą inwestycją, które oszacowane zostały na 700 tys. zł. Wydaje się, że tak wysoka kwota nie ma uzasadnienia w planowanym zakresie robót i niewątpliwie blokuje zadanie inwestycyjne. Faktem jest, że długość tego nieurządzonego ciągu pieszo-rowerowego nie przekracza 200 mb, co dla różnych form komunikacji (chodnik, ciąg pieszo-rowerowy, chodnik + ścieżka rowerowa) wymaga ułożenia od 600 do 800 m<sup>2</sup> kostki brukowej. Zakładając górną granicę tej powierzchni i koszt 200 zł za 1m<sup>2</sup> niezbędne nakłady na wykonanie tego ciągu nie powinny przekroczyć 160 tys. zł. Uwzględniając ponadto 5 latarni parkowych z oświetleniem LED koszt całkowity nie powinien przekroczyć 200 tys. zł. Obliczenia te zakładają wykonanie standardowej podbudowy pod omawiany ciąg komunikacyjny, ale pomijają przejście nad rowem melioracyjnym. Trudno jednak zgodzić się z propozycją, aby przeznaczyć na ten cel 500 tys. zł. Zaznaczyć należy, że istniejący ciąg komunikacyjny utworzony został poprzez utwardzenie żużlem, tłuczniem i destruktem asfaltowym co niewątpliwie poprawia jego właściwości nośne.

Biorąc pod uwagę powyższe argumenty, jak również duże zainteresowanie mieszkańców zwracam się z prośbą o udzielenie odpowiedzi na następujące pytania:

1. Czy uregulowana została już kwestia własności gruntów przy końcu ulicy

Rąblowskiej celem budowy chodnika (działka nr 9/7, arkusz 6, obręb 20)?

2. Czy istnieje możliwość wykonania wstępnych badań mających na celu ocenę nośności istniejącego podłoża, celem wykorzystania go jako podbudowy pod przyszły ciąg komunikacyjny?
3. Czy istnieje możliwość sfinansowania tego zadania w roku bieżącym w ramach comiesięcznych zmian w budżecie miasta Lublin?

Dziękując ponownie za przychylność i życzliwość podczas działań mających na celu udrożnienie rowu melioracyjnego, zwracam się z prośbą o kontynuację tego przedsięwzięcia. Działania te wydają się być niezbędne do utrzymywania właściwego poziomu wód gruntowych negatywnie wpływających m.in. na przedmiotowy ciąg komunikacyjny. Prawidłowy odpływ wód niewątpliwie pozytywnie wpłynie na obniżenie nakładów finansowych związanych z wykonaniem stosownej podbudowy pod przyszłe przejście.

Biorąc pod uwagę ilość zalegających śmieci (przy systematycznym sprzątaniu tego terenu) zwracam się z prośbą o monitorowanie tego przejścia przez piesze i rowerowe patrole Policji celem poprawy estetyki i bezpieczeństwa w tym miejscu.



Fot. 1. Zalegające śmieci wzdłuż ciągu pieszego będącego przedłużeniem ulicy Rąblowskiej – stan na dzień 01.04.2016 r.

Z poważaniem  
Riot Topiel



# Zastępca Prezydenta Miasta Lublin



## Departament Inwestycji i Rozwoju

Plac Króla Władysława Łokietka 1, 20-109 Lublin, tel.: +48 81 466 2010, fax: +48 81 466 2011

e-mail: [zastepcy.prezydenta@lublin.eu](mailto:zastepcy.prezydenta@lublin.eu), ePUAP: /UMLublin/skrytka, [www.um.lublin.eu](http://www.um.lublin.eu)



ISO 9001:2008  
FS 583555

OR-ZU-II.0003.1.77.2016

Lublin, 28.04.2016r.

**Pan**

**Piotr Popiel**

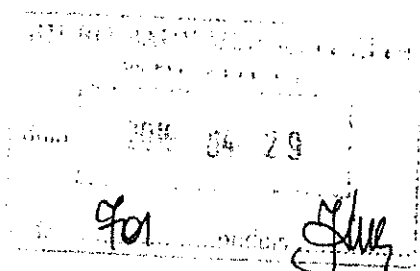
**Radny Rady Miasta Lublin**

*za pośrednictwem*

**Pana**

**Piotra Kowalczyka**

**Przewodniczącego Rady Miasta Lublin**



Dotyczy sprawy: BRM-II.0003.1.76.2016

Odpowiadając na interpelację Pana Radnego z dnia 1 kwietnia 2016 r. w sprawie realizacji oświetlonego ciągu pieszego będącego przedłużeniem ulicy Rąbłowskiej informuję, że obecnie trwa proces uzgadniania projektu decyzji o ustaleniu lokalizacji inwestycji celu publicznego polegającej na budowie ciągu pieszo-rowerowego od rzeki Bystrzycy do ul. Rąbłowskiej wraz z oświetleniem.

Po uprawomocnieniu się powyższej decyzji, będzie możliwe wykonanie projektu podziału działki nr 9/7, a po uprawomocnieniu się decyzji zatwierdzającej projekt podziału, Wydział Geodezji UM będzie mógł przystąpić do negocjacji o nabycie gruntu.

Zakup gruntu oraz zabezpieczenie środków finansowych w budżecie na przedmiotowe zadanie pozwoli na przystąpienie do prac projektowych.

Badania warunków gruntowo-wodnych i możliwości wykorzystania istniejącego podłoża będą prowadzone na etapie realizacji dokumentacji projektowej.

Termin realizacji tego zadania będzie zależał od przebiegu negocjacji związanych z nabyciem gruntu, a w dalszej kolejności od zabezpieczenia środków finansowych.

**Zastępca Prezydenta**

  
**Artur Szymczyk**