



Radny Rady Miasta Lublin dr inż. Piotr Popiel

tel.: 696 330 065; e-mail: piotr.popiel@lublin.eu

Lublin, dn. 10.07.2017 r.



Sz. P. dr Krzysztof Żuk
Prezydent Miasta Lublin
za pośrednictwem
Sz. P. Piotra Kowalczyka
Przewodniczącego Rady Miasta Lublin

Interpelacja radnego w sprawie: opracowania analizy zasadności przystąpienia do sporządzenia miejscowego planu zagospodarowania przestrzennego miasta Lublin w rejonie ulic: Diamentowa, Zemborzycka, Franciszka Uhorzaka i Jana Samsonowicza.

Szanowny Panie Prezydencie!

Do 12 lipca b.r. w Wydziale Planowania Urzędu Miasta Lublin udostępniony jest projekt Studium uwarunkowań i kierunków zagospodarowania przestrzennego Miasta Lublin wraz z prognozą oddziaływania na środowisko. Ten także strategiczny dokument jest podstawą tworzenia nowych miejscowych planów zagospodarowania przestrzennego, których także brakuje w południowo-wschodniej części Lublina. Z uwagi na informacje zawarte w aktualnie obowiązującym, jak i diskutowanym studium, wypełniając wolę mieszkańców, zwracam się z wnioskiem o opracowanie analizy zasadności przystąpienia do sporządzenia miejscowego planu zagospodarowania przestrzennego miasta Lublin w rejonie ulic: Diamentowa, Zemborzycka, Franciszka Uhorzaka i Jana Samsonowicza.

Uchwalony przez Radę Miasta Lublin, w dniu 6 września 2012 r., miejscowy plan zagospodarowania przestrzennego Miasta Lublin część VIH Wrotków Południowy - Osiedle Słoneczny Dom swoim obszarem objął zaledwie ulicę Franciszka Uhorzaka. Tereny pomiędzy tą ulicą a Zemborzycką (w tym tereny po byłym torze kartingowym) są systematycznie zabudowywane w oparciu o wydawane decyzje o warunkach zabudowy. Wskazać jednocześnie należy, że całe Osiedle Zielone powstało w taki sam sposób. Brak miejscowego planu zagospodarowania przestrzennego nieustannie umacnia i wciąż prowadzi do swoistego chaosu urbanistycznego, w którym łatwiej wybudować myjnię samochodową pod oknami mieszkańców, niż stworzyć dla nich miejsce do rekreacji i wypoczynku. Potwierdzeniem tej także mocnej tezy są złożone przeze mnie w ostatnim czasie interpelacje

i udzielone przez Pana Prezydenta odpowiedzi tj.: interpelacja w sprawie lokalizacji myjni samochodowej przy ulicy Ignacego Domeyki z dnia 07 kwietnia b.r., jak również interpelacja w sprawie lokalizacji skweru i miejskiego placu zabaw na terenie „Zielonego Osiedla” (z dnia 26.05.2017 r.).

Uwagze Pana Prezydenta nie powinna również umknąć złożona przeze mnie interpelacja z dnia 08 lutego 2015 r. w sprawie oszacowania planowanej liczby ludności w południowej części dzielnicy Wrotków, w odpowiedzi na którą wskazana została liczba 12 000 mieszkańców. Tak wartościowy pod względem zabudowy wielorodzinnej teren bezwzględnie powinien zawierać przestrzeń, na której zlokalizować można by obiekty użyteczności publicznej (np. oświaty, zdrowia, tereny zielone). Uważam, że brak zdecydowanych i szybkich działań ze strony władz miasta doprowadzi do stworzenia kolejnej „sypialni” w naszym mieście.

Zaproponowana w załączniku graficznym (rys. 1.) granica opracowania przyszłego M.P.Z.P. (równoznaczna z granicą obszaru zaproponowanego do analizy) ograniczona została drogami: Diamentowa, Zemborzycka, Franciszka Uhorczaka, Bernarda Wapowskiego i Jana Samsonowicza, wykorzystując w dużej mierze istniejącą granicę obowiązującego już planu (uchwała nr 550/XXIII/2012 Rady Miasta Lublin z dnia 6 września 2012 r.). To jakże subiektywne podejście do granic opracowania uzasadniam naturalnym podziałem funkcji przeznaczenia tego terenu oddzielając się od terenów aktywności gospodarczej (przemysłowe, bazy, składy, magazyny/usługowe). Pragnę jednak zaznaczyć, że granicę przyszłego M.P.Z.P. powinny ustalić kompetentne osoby Wydziału Planowania, a zarys przeze mnie wskazany należy przyjmować intencyjnie.

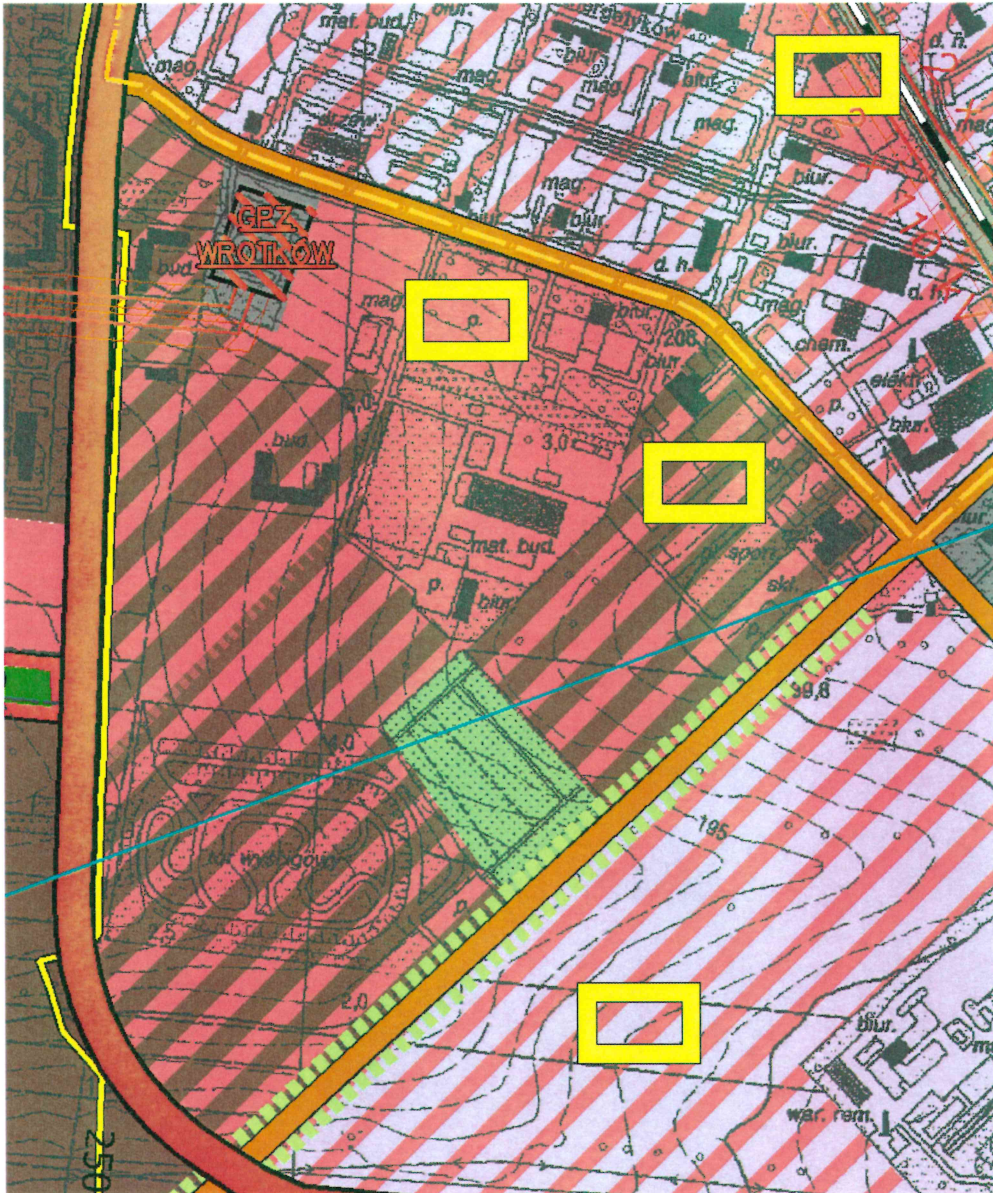
Należy również zaznaczyć, że w przedmiotowej sprawie Rada Dzielnicy Wrotków w dniu 21.02.2017 r. podjęła stosowną uchwałę nr 31/XVI/2017 w sprawie sporządzenia miejscowego planu zagospodarowania przestrzennego południowo-wschodniej części dzielnicy Wrotków, jednak jej głos nie został dotychczas wysłuchany.

Biorąc pod uwagę okres urlopowy, jak również Statut Miasta Lublin określający 21-dniowy termin udzielenia odpowiedzi wnoszę, aby odpowiedź na niniejszą interpelację udzielona została do 20 sierpnia b.r.

Z poważaniem
Piotr Popid



Rys.1. Proponowana granica przystąpienia do sporządzenia M.P.Z.P.

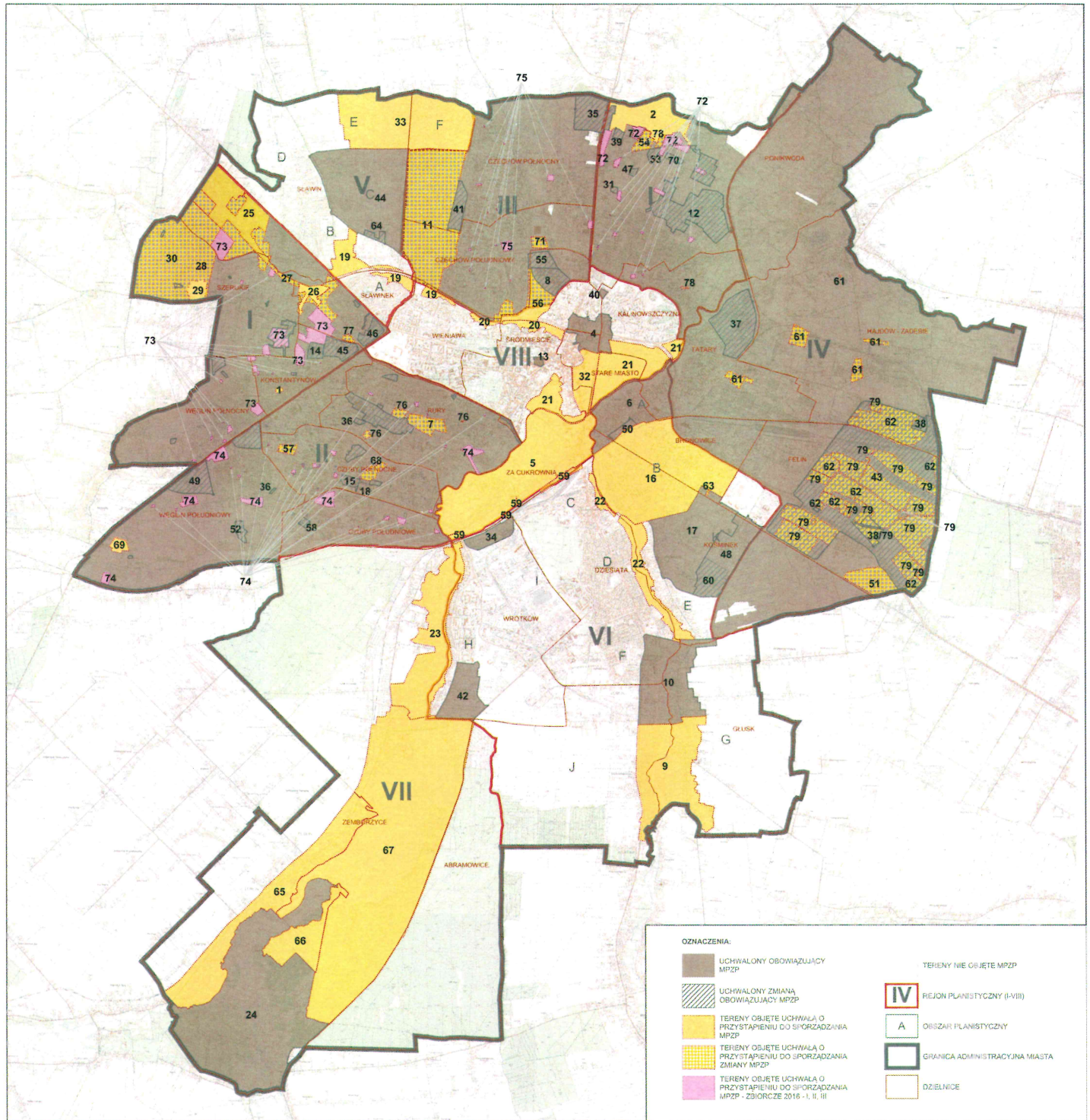


Rys. 2. Wycinek mapy określający przyszłe, proponowane kierunki zagospodarowania przestrzennego Miasta Lublin.

MIASTO LUBLIN

STAN PLANISTYCZNY - II KWARTAŁ 2017 R.

SKALA POGŁĄDOWA



OZNACZENIA:

- UCHWALONY OBOWIĄZUJĄCY MPZP
- UCHWALONY ZMIANA OBOWIĄZUJĄCY MPZP
- TERENY OBJĘTE UCHWAŁĄ O PRZYSTĄPIENIU DO SPORZĄDZANIA MPZP
- TERENY OBJĘTE UCHWAŁĄ O PRZYSTĄPIENIU DO SPORZĄDZANIA ZMIANY MPZP
- TERENY OBJĘTE UCHWAŁĄ O PRZYSTĄPIENIU DO SPORZĄDZANIA MPZP - ZBIORCE 2016 - I, II, III
- TERENY NIE OBJĘTE MPZP
- REJON PLANISTYCZNY (VIII)
- OBSZAR PLANISTYCZNY
- GRANICA ADMINISTRACYJNA MIASTA
- DZIELNICE

1	1/15	454/XX/2004	
2	1/17	454/XX/2004	
3	1/1	454/XX/2004	UTRACIŁA MOC 533/XX/2015
4	VIII - "PODZAMCZE"	310/XXV/2018	180/VII/2015
5	VIII - "PKP"	491/XXV/2005 ZM. 281/2014	
6	VI A - "LECZYŃSKA"	651/XXIX/2009	10180/XXX/2014
7	II B - "GŁOBIUS"	788/XXXV/2009	
8	III A - "SZPIRAL"	939/XXXVIII/2010 ZM. 111/2013/2014	4712/VIII/2016
9	VI G - "GŁUSK PD"	1223/XXI/2010	
10	VI G - "GŁUSK PN"	1223/XXI/2010	441/XXVI/2016
11	III - "GÓRKI CZESCHOWSKIE"	662/XXVI/2012	
12	120 - "TRZESZKOWSKA"	120/X/2011	5300/XX/2016
13	VIII - "KAPUĆNICKA"	345/XXIII/2012	727V/2015
14	I - "WJCIECHOWSKA"	547/XXIII/2012	1049/XX/2014
15	II - "MATKI TERESY"	549/XXIII/2012	1044/XX/2014
16	VII B - "KOSMINEK"	652/XXIX/2009 ZM. 551/XXIII/2012 592/XXIII/2012	
17	VI - "POMNIK PAMIĘCI"	592/XXIII/2012	1134/XXIII/2014
18	II - "WATYKANSKA"	587/XXIII/2012	1043/XX/2014
19	"DOLINY I - CZESCHÓWKA"	580/XXIII/2012	
20	"DOLINY II - CZESCHÓWKA ŚRODOLNIE"	589/XXIII/2012	
21	"DOLINY III - PODZAMCZE"	590/XXIII/2012	
22	"DOLINY IV - CZERNIEJÓWKA"	5912/XXIII/2012	
23	"DOLINY V - BYSTRZYCA WĘDROKOWA"	592/XXIII/2012	
24	"DOLINY VI - BYSTRZYCA ZEMBLORZYCE"	593/XXIII/2012	470/XXVIII/2016
25	1/1	594/XXIV/2012	
26	1/2	594/XXIV/2012	

27	I - "SOLIDARNOŚCI"	594/XXIV/2012	
28	1/5	595/XXIV/2012	
29	1/2	595/XXIV/2012	
30	I - "JĘZEROKIE"	595/XXIV/2012	
31	I - "BIELSKIEGO-CZUMY"	627/XXV/2012	217/VIII/2015
32	VIII - "BŁONIA POD ZAMKIEM"	800/XXXII/2013	
33	V - "ZELWEROWICZA"	910/XXXII/2013	
34	VI - "DIAMENTOWA"	887/XXXIV/2013	350/XXIII/2015
35	II III - "NASUTOWSKA"	446/XXV/2008	166/IX/2011
36	II - "POZNAŃSKA - WSKŁODY CZESKIEGO"	337/XXV/2003	240/XXV/2011
37	IV B - "TURYSTYCZNA"	92/VIII/2007	374/XXVII/2012
38	IV - "SPECJALNA STREFA EKONOMICZNA" (zmiana częściowa)	122/IX/2011	405/XXI/2012
39	16.19 - "KOSMINERÓW"	91/VIII/2007	406/XX/2012
40	VIII - "UNIKRA-WALECZNYCH"	185/2011	438/XX/2012
41	III - "KONCERTOWA"	303/XXV/2011	446/XXI/2012
42	VIII - "WROTKOW POLUDNIOWY"	1248/XXI/2010	550/XXIII/2012
43	IV - "SPECJALNA STREFA EKONOMICZNA" (zmiana częściowa)	438/XX/2012	588/XXV/2012
44	VC - "SŁAWIN"	920/XXXVIII/2009	661/XXVI/2012
45	I - "MJK"	437/XX/2012	811/XXXIII/2013
46	I - "ROGATKA WARSZAWSKA"	526/XXVIII/2006	88800000V/2013
47	I - "CYPRIJSOWA - BŁUSZCZOWA"	1180/XXV/2010	88600000V/2013
48	VI - "CMENTARZ KOMUNALNY"	546/XXIII/2012	883/XXIV/2013
49	II - "GĘSIA"	548/XXIII/2012	99100000V/2014
50	VIA - "LECZYŃSKA MAŁA"	1019/XXXIV/2014	278/2016
51	IV - "RITOSA"	1074/XXI/2014	
52	II - "BERTYLWA"	1079/XXI/2014	287/XX/2015
53	I - "DOŻYŃKOWA - BŁUSZCZOWA"	983/XXXI/2009	1256/XXI/2010
54	I - "DOŻYŃKOWA/GOZDZIKOWA"	1111/XXI/2014	

55	III - "SZEŁCZÓWSKIEGO"	1113/XXI/2014	440/XXVI/2016
56	III - "POLNOCNIAJACZYŃSKOJSCY"	1114/XXI/2014	
57	II - "HETMAŃSKA"	1159/XXIV/2014	
58	II - "BURSZTYŃOWA"	1161/XXIV/2014	604/XXXIII/2016
59	VIII - "PKP TER. KOLEJOWIE"	2916/2014	
60	VI - "CMENTARZ NA MALDANKU"	73/VI/2015	708/XXVIII/2017
61	IV - "CZĘŚĆ IV"	218/VIII/2015	
62	IV - "SSE"	219/VIII/2015	
63	VI - "MAJDAŃEK"	219/VIII/2015	
64	V - "WILLOWA"	219/VIII/2015	525/XX/2016
65	VII - "ZEMBLORZYCE"	280/X/2015	
66	VII - "ZEMBLORZYCE"	280/X/2015	
67	VII - "ZEMBLORZYCE"	280/X/2015	
68	II - "JÓZEFINA"	313/XX/2013	
69	II - "BŁĘZYTKA"	403/XX/2016	
70	I - "MARESKA"	403/XX/2016	708/XXVIII/2017
71	III - "ORANGE"	402/XX/2016	
72	I - "AL. M. ŚMORAWIŃSKIEGO"		
73	I - "POLNOCNIO-WSCHODNIA" - II REJONOW	531/XX/2016	
74	I - "ZACHODNIA" - 19 REJONOW	532/XX/2016	
75	II - 13 REJONOW	533/XX/2016	
76	II - "JANA ŚWIĄTY" - 3 REJONOW	534/XX/2016	
77	I - "WOGPI"	527/XXIV/2016	
78	I - "SALWOWA" - NIEPODŁĘGŁOŚCI	961/XXV/2017	
79	IV - "SPECJALNA STREFA EKONOMICZNA" (zmiana częściowa)	710/XXVIII/2017	

MPZP UCHWALONE
MPZP W OPRACOWANIU

UR-SA-1.0021.25.2.2017

P. Kier. L. Janasza - Zastępca Dyrektora
Kancelarii Prezydenta
22.02.17
Pau L. Gregorowicz
23.02.2017.
Monika Barczewska

**Uchwała Nr 31/XVI/2017
Rady Dzielnicy Wrotków
z dnia 21.02.2017 r.**

w sprawie sporządzenia miejscowego planu zagospodarowania przestrzennego południowo - wschodniej części dzielnicy Wrotków

Urząd Miasta Lublin
Biuro Obsługi Mieszkańców
pl. Króla Władysława Łokietka 1
WPLYNEŁO

Dnia 22.02.2017

DK 03844563

L.Dz. 58996/02 lat. 2017CP

(KP)

(M)

(pk)

Na podstawie § 5 ust. 2 Statutu Dzielnicy Wrotków, stanowiącego załącznik do uchwały Nr 637/XXIX/2009 Rady Miasta Lublin z dnia 19 lutego 2009 r. w sprawie nadania statutu Dzielnicy Wrotków (Dz. Urz. Woj. Lubelskiego Nr 66, poz. 1608 z późn. zm.) Rada Dzielnicy uchwala, co następuje:

§ 1

1. Wnioskuje się do Prezydenta Miasta Lublin w sprawie sporządzenia miejscowego planu zagospodarowania przestrzennego południowo wschodniej części dzielnicy Wrotków,
2. Uzasadnienie wniosku stanowi załącznik nr 1 do niniejszej uchwały.

§ 2

Wykonanie uchwały powierza się Zarządowi Dzielnicy Wrotków

§ 3

Uchwała wchodzi w życie z dniem podjęcia.

Przewodnicząca Rady
Dzielnicy Wrotków
M. Sugier
Monika Sugier
Przewodnicząca

Rady Dzielnicy Wrotków

Sprawdzono
23.02.2017
L. Gregorowicz

Załącznik nr 1 do uchwały nr 31/XVI/2017

Rady Dzielnicy Wrotków w Lublinie z dnia 21 lutego 2017 r.

w sprawie sporządzenia miejscowego planu zagospodarowania przestrzennego południowo-wschodniej części dzielnicy Wrotków

Południowa – wschodnia część dzielnicy Wrotków jest częścią Lublina, w której istniejąca gęsta zabudowa wielorodzinna w dalszym ciągu się powiększa. Na obszarze tym brakuje jednak wielu miejsc użyteczności publicznej takich jak parki, skwery, parkingi oraz placówki zdrowotne, kulturalne i oświatowe.

Oczekiwania mieszkańców wobec wskazanych wyżej instytucji są bardzo duże, a miejscowy plan zagospodarowania przestrzennego VI H Wrotków Południowy (Uchwała Rady Miasta Lublin nr 550/XXIII/2012z dnia 6 września 2012 r. w sprawie uchwalenia miejscowego planu zagospodarowania przestrzennego Miasta Lublin część VIH Wrotków Południowy - Osiedle Słoneczny Dom) ich nie zaspokaja. Dokument ten, który jest aktem prawa miejscowego o szczególnym charakterze mogący kształtować określony obszar powinien być uchwalany z poszanowaniem potrzeb okolicznych mieszkańców.

Południowo - wschodnia część dzielnicy Wrotków ograniczona ulicami: Samsonowicza, Diamentowa, Zemborzycka, Uhorzaka, Wapowskiego jest miejscem wymagającym pilnej interwencji Wydziału Planowania Urzędu Miasta Lublin.