

**STUDIUM EWALUACYJNE  
PROGRAMU REWITALIZACJI  
DLA LUBLINA**

## Wprowadzenie

Studium ewaluacyjne Programu Rewitalizacji dla Lublina (Uchwała Rady Miasta Lublina Nr752/XXXIII/2009 , dalej 'Program') zostało przeprowadzone na przełomie maja i czerwca 2014r. Podstawą analizy realizacji Programu są dane statystyczne i informacje pozyskane oraz zgromadzone w tym celu, co okazało się konieczne z uwagi na fakt, że nie stwierdzono, aby do roku 2014 istniał system sprawozdawczy, dostarczający regularnie informacji o postępie w realizacji tego Programu.

Program składa się z 169 projektów, które zostały zgłoszone przez różne podmioty z zamiarem ożywienia 19 wyznaczonych do rewitalizacji obszarów miasta.

Wstępne prace studialne a szczególnie informacje pozyskane z Wydziałów Urzędu Miasta pozwoliły ustalić, że jak dotąd nie powstał żaden raport ewaluacyjny dla tego Programu. Odnotowano natomiast fakt zamówienia przez MKZ opracowania „*Ewaluacja Programu Rewitalizacji. Dla dzielnic Stare Miasto i Śródmieście w Lublinie w ramach projektu europejskiego - User – zmiany i konflikty w wykorzystaniu przestrzeni Publicznych*”. Analiza postępu we wdrażaniu Programu jest zatem z konieczności skoncentrowana na bilansie dokonań, obrazującym realizację projektów zgłoszonych do tego Programu.

Projekty, które składają się na program to 169 różnorodnych zadań, z których 85 to zadania zgłoszone przez Miasto Lublin (oraz jednostki zależne od gminy), a 84 to projekty zgłoszone przez podmioty spoza sektora komunalnego. Ze 169 projektów zrealizowanych zostało 32, z czego 23 przez podmioty sektora publicznego a 9 przez podmioty sektora niepublicznego. Tym samym jest to program rewitalizacji, którego przeprowadzenie zależy w decydującym stopniu od zaangażowania środków zewnętrznych. Analiza projektów Programu prowadzi do wniosku, że znakomita większość z nich została zaplanowana przy założeniu, że zostaną zrealizowane pod warunkiem uzyskania dofinansowania ze środków UE, redystrybuowanych poprzez Regionalny Program Operacyjny Województwa Lubelskiego oraz inne programy. Zatem ogólne zestawienie realizacji projektów Programu ( tabela 1 oraz wykresy 1 i 2) ukazuje rozwarcie pomiędzy potrzebami sfinansowania projektów rewitalizacyjnych Programu a dotąd pozyskanym dofinansowaniem. Należy w tym miejscu zauważyć, że większość projektów zawartych w Programie nie posiada zdefiniowanych wartości. Przedmiotem uwagi powinien pozostać również fakt, że na 36 projektów wniesionych do programu przez spółdzielnie mieszkaniowe zrealizowany został 1.

Analiza postępu wdrażania Programu uwzględniła analizę porównawczą danych, które zostały ujęte w Programie, jako zestaw mierników stanu degradacji (diagnoza stanu). Zestawy tych wartości (wskaźniki), dla każdego z 19 obszarów wyznaczonych do rewitalizacji oddzielnie, podane zostały w Programie. Analiza porównawcza została przeprowadzona na drodze zestawienia danych wyjściowych z aktualnymi wartościami zestawu mierników . W analizie zestawiono dane zawarte w Programach z lat 2005 i 2009 oraz dane aktualne. Na tym etapie prac nad ewaluacją ,część danych zestawiona została dla wybranych, najistotniejszych z punktu widzenia znaczenia dla rozwoju miasta obszarów Programu. Wybór zestawień uznanych za najistotniejsze dla bieżącego etapu prac nad studium ewaluacyjnym Programu pokazano na wykresach od 2 do 9.

Robocze, wstępne wnioski z przeprowadzonego studium ewaluacyjnego Programu są następujące:

- dalsze wdrażanie programu o tak obszernym zestawie projektów i nader rozległym obszarze (delimitacja przestrzenna Programu obejmuje 27% powierzchni Lublina) zakładać musi zaplanowanie i pozyskanie znaczącego zwiększenia środków finansowych miasta, w perspektywie kolejnych 4-6 lat budżetowych oraz zwiększenia finansowania rewitalizacji w Lublinie przez samorząd wojewódzki, co musiałyby zostać ustalone w RPO WL 2014-2020
- analiza rozmieszczenia projektów Programu na terytorium miasta, z uwzględnieniem granic 19 obszarów wyznaczonych do rewitalizacji, co pokazano na załączonej mapie „Obszary PR-projekty” skłania do wniosku, że przestrzenny rozkład projektów jest zdekoncentrowany
- stan planistyczny pokazano na załączonej mapie „Obszary PR-stan planistyczny” skłania do wniosku, aby objąć mpzp pozostałe obszary

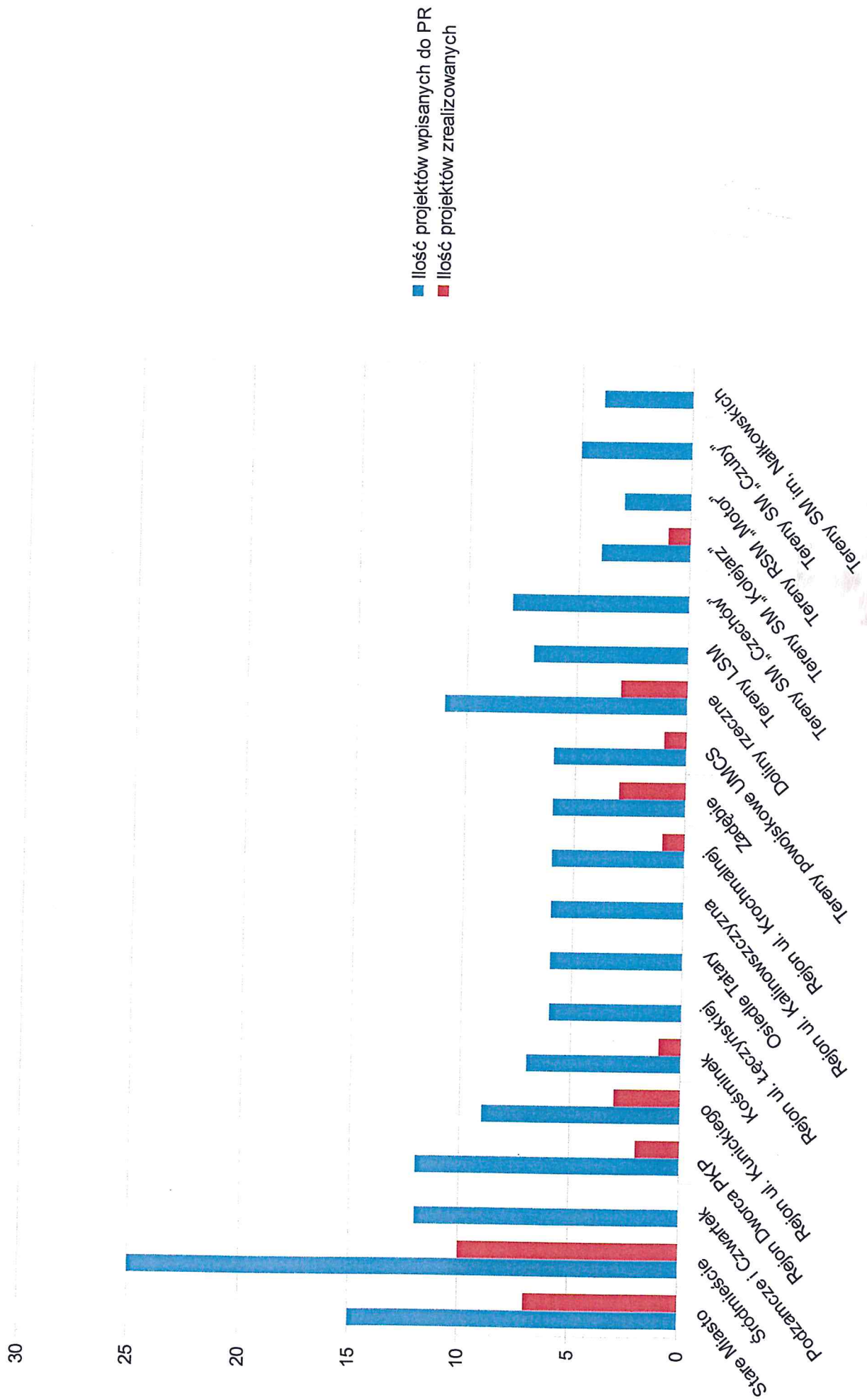
PR

- wydaje się, że realistyczna ocena perspektyw na znaczące zwiększenie źródeł finansowania rewitalizacji skłaniać powinna do zaktualizowania Programu na drodze ograniczenia jego zakresu do zdegradowanych obszarów o kluczowym znaczeniu dla rozwoju miasta i projektów, których prognozowane rezultaty zrodzą przesłanki ich długotrwałego korzystnego oddziaływania na sytuację w zdegradowanym obszarze
- ze względu na bieżące uwarunkowania przedstawione we wprowadzeniu do Studium, trzeba podkreślić, że prace nad aktualizacją programu powinny uwzględnić opracowanie i przetestowanie systemu monitorowania dalszej realizacji programu, a w tym systemu sprawozdawania przez projektodawców na temat zaawansowania prac, ewentualnych trudności lub wycofania się z realizacji projektów. Dotychczasowy brak monitorowania Programu uniemożliwia ocenę skuteczności jego oddziaływania. W tym celu wydaje się że będzie zasadne utworzenie interaktywnej bazy danych Programu, połączonej z cyfrową mapą. Umożliwi to bieżące analizy stanu obszarów programu oraz pozwoli na ocenę oddziaływania zawartych w nim działań.
- w oparciu o doświadczenia innych polskich miast można założyć, że monitorowanie realizacji programu przebiega sprawniej w warunkach dobrego przepływu informacji a przede wszystkim zapewnienia dostępu do informacji publicznej na temat realizacji PR. Wydaje się zatem uzasadnione by prace nad aktualizacją programu objęły również modyfikację dotychczasowej formy udostępniania a przede wszystkim pozyskiwania informacji, przede wszystkim poprzez przygotowanie i udostępnienie dedykowanej LPR pod-strony BIP [oraz strony internetowej miasta Lublina].

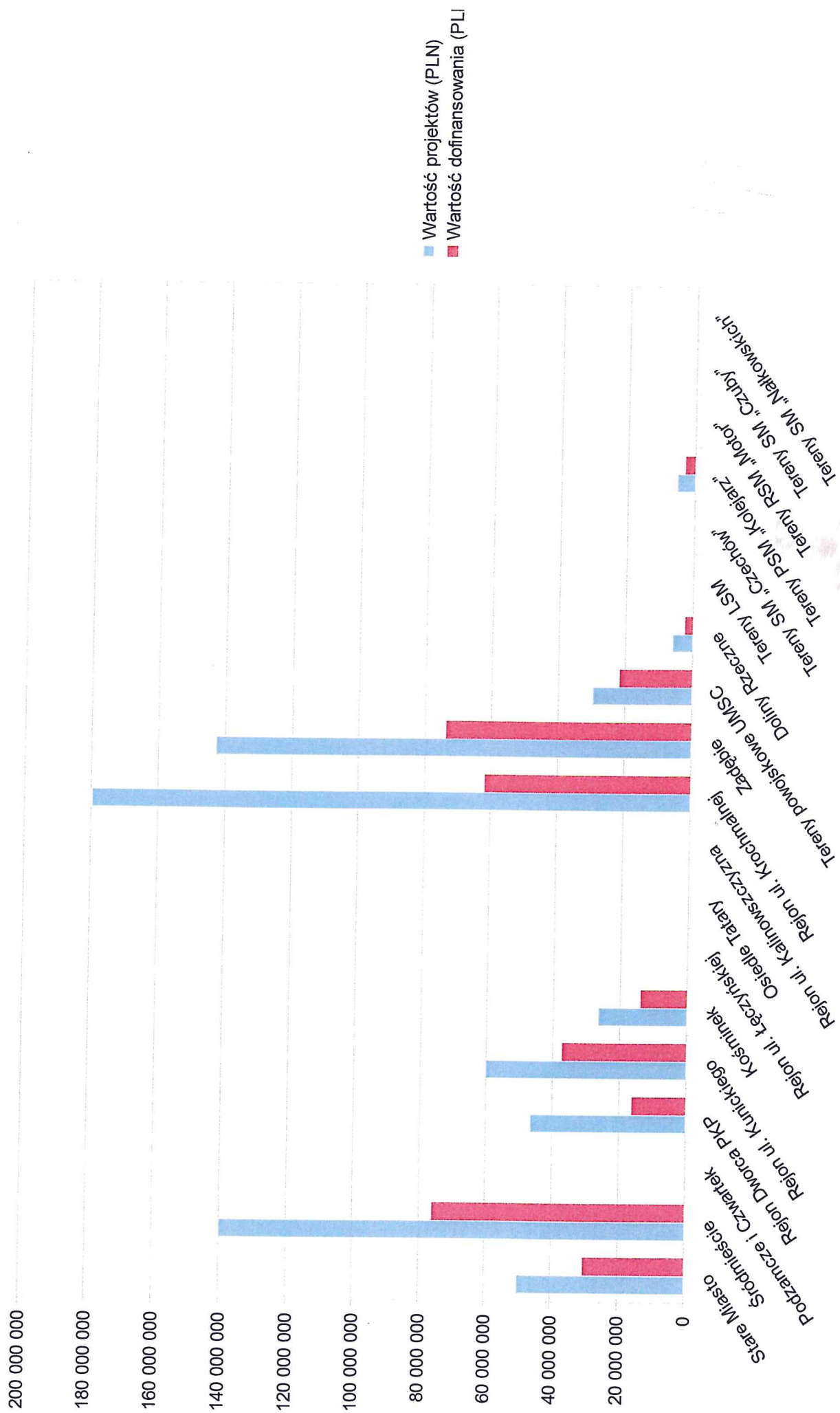
Tabela 1. Wartość projektów w Programie Rewitalizacji

Obszar PR	Wartość projektów (PLN)	Wartość dofinansowania (PLN)
Stare Miasto	50 132 938	30 346 006
Śródmieście	140 093 019	75 942 851
Podzamcze i Czwartek		
Rejon Dworca PKP	46 553 232	16 085 466
Rejon ul. Kunickiego	60 112 213	37 261 837
Kośminek	26 546 953	13 840 039
Rejon ul. Łęczyńskiej		
Osiedle Tatarskie		
Rejon ul. Kalinowszczyzna		
Rejon ul. Krochmalnej	179 697 663	61 758 581
Zadębie	142 754 325	73 675 407
Tereny powojkowe UMCS	29 653 703	21 665 630
Doliny Rieczne	5 897 263	2 271 496
Tereny LSM		
Tereny SM „Czechów”		
Tereny PSM „Kolejarz”	5 228 222	2 864 170
Tereny RSM „Motor”		
Tereny SM „Czuby”		
Tereny SM „Nałkowskich”		
<b>SUMA</b>	<b>686 669 531</b>	<b>335 711 483</b>

# 1. Ilość projektów w Programie Rewitalizacji

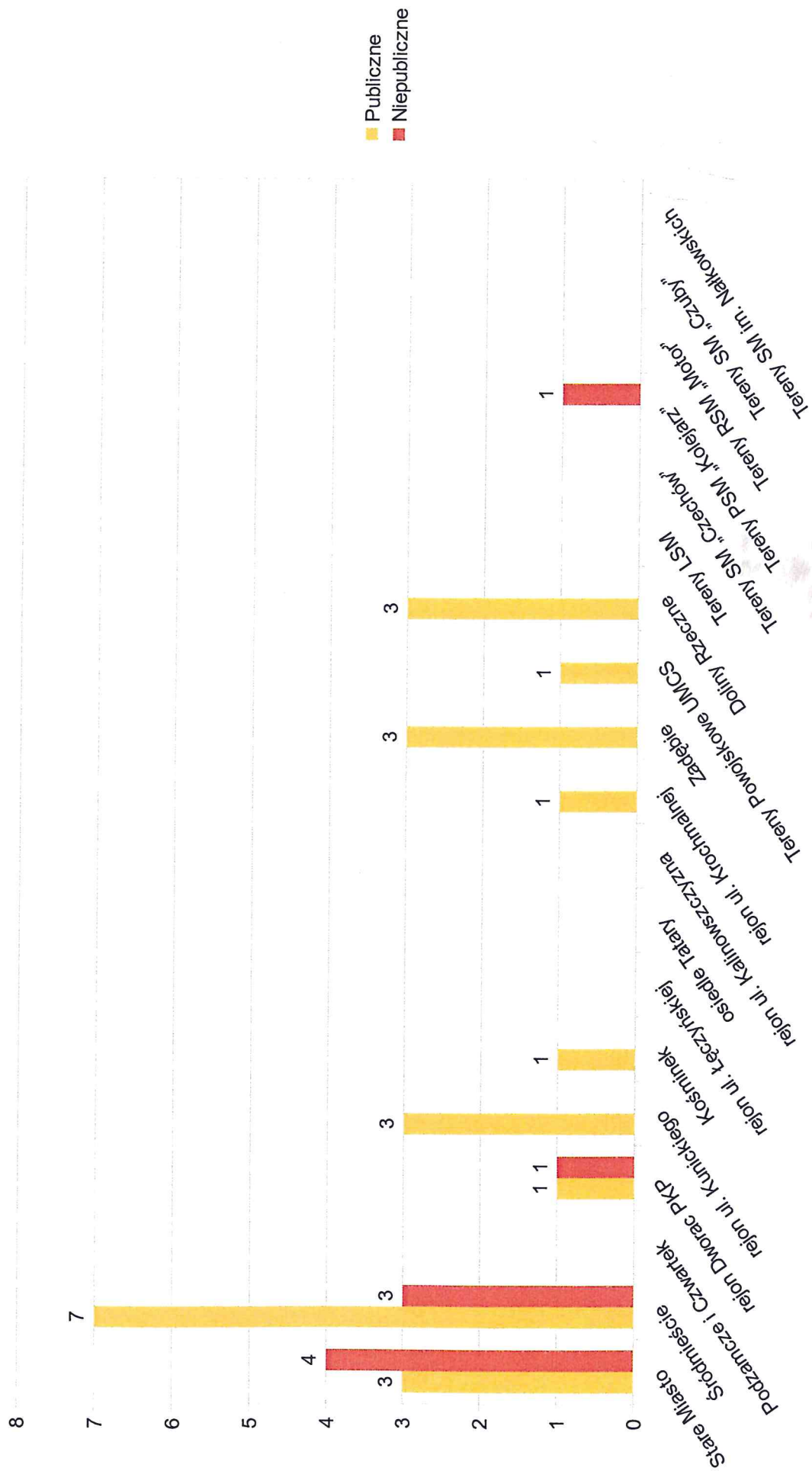


## 2. Projekty zrealizowane w latach 2007 - 2013

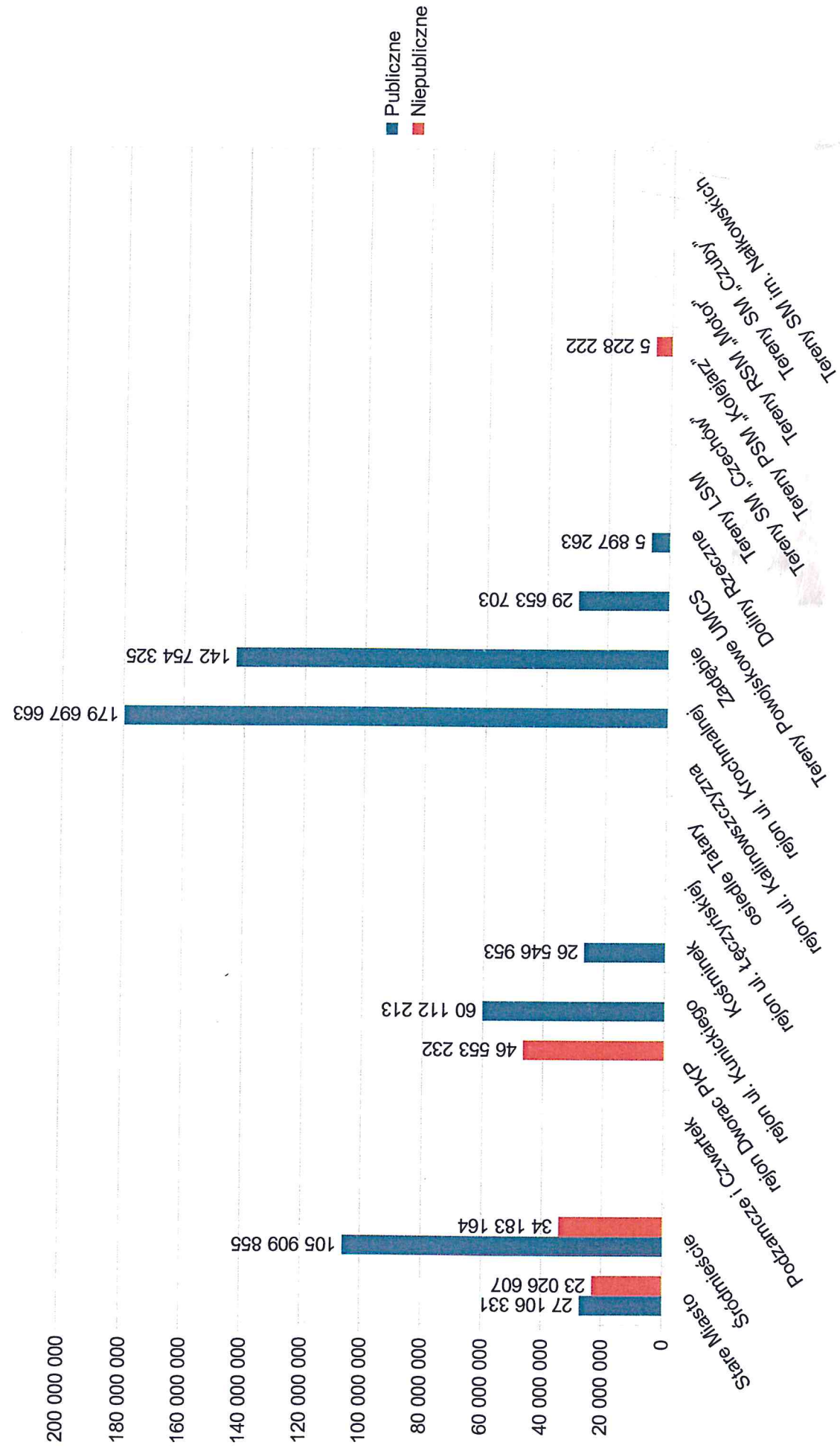




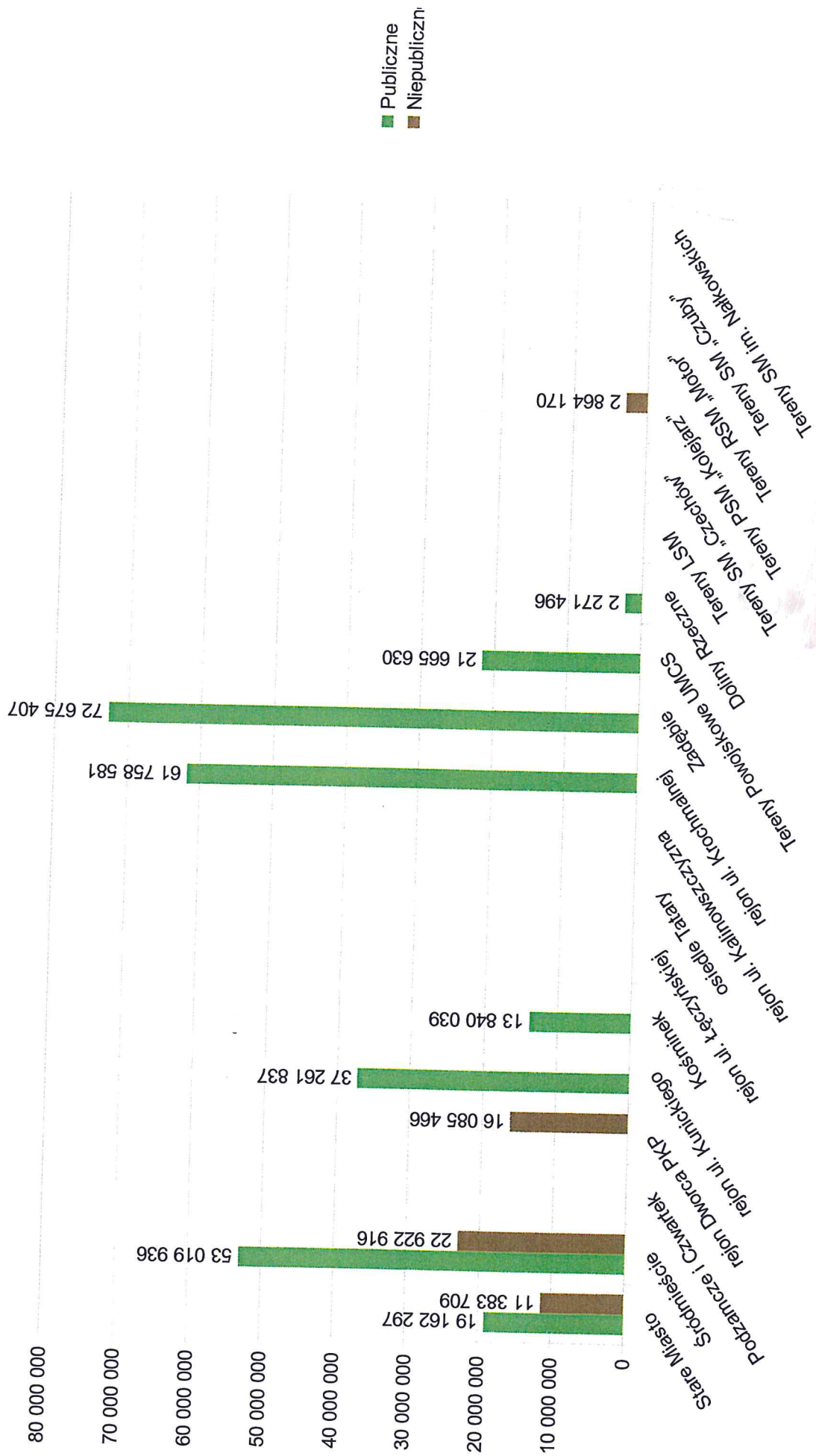
### 3. Ilość projektów zrealizowanych w Programie Rewitalizacji



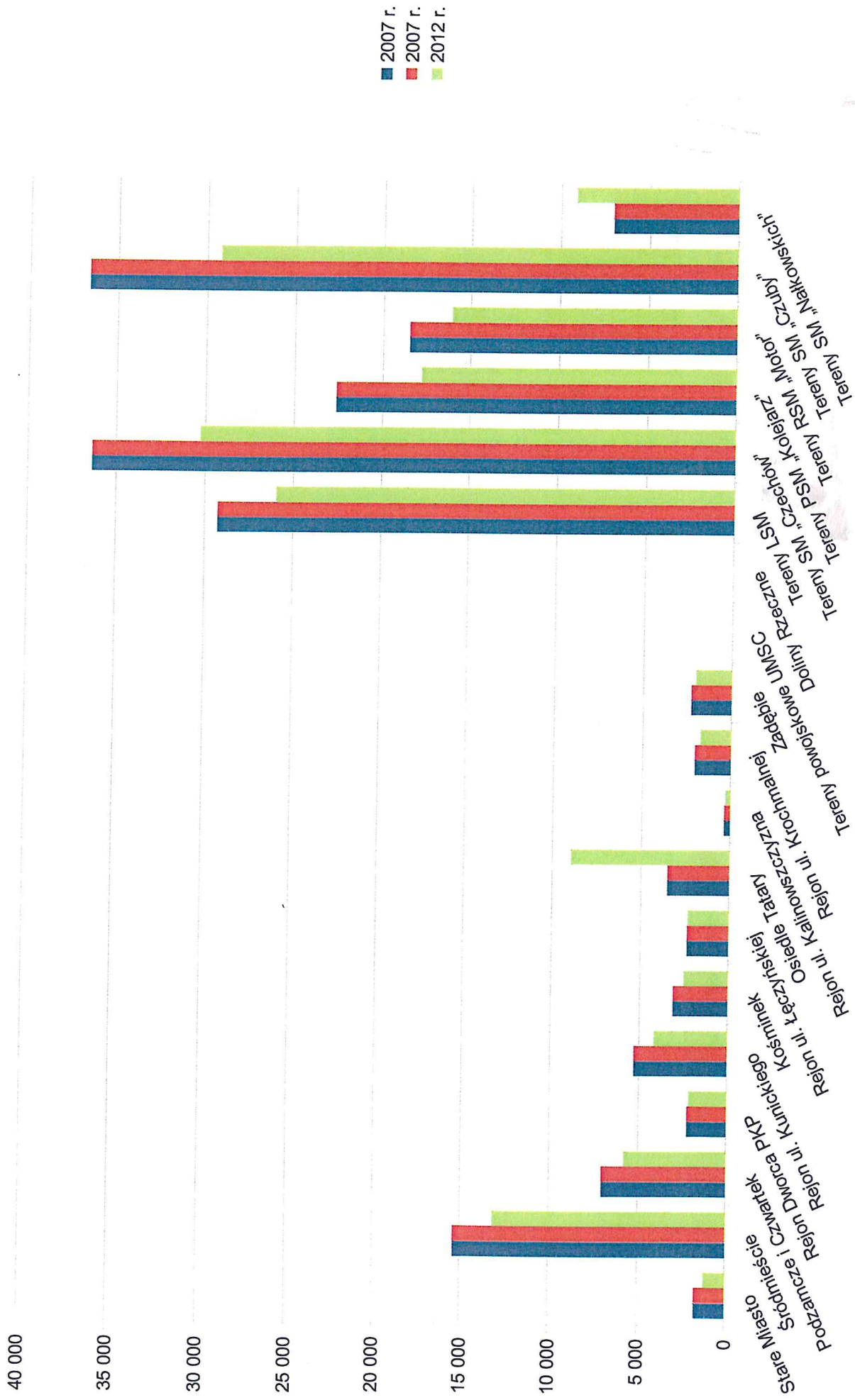
#### 4. Wartości projektów



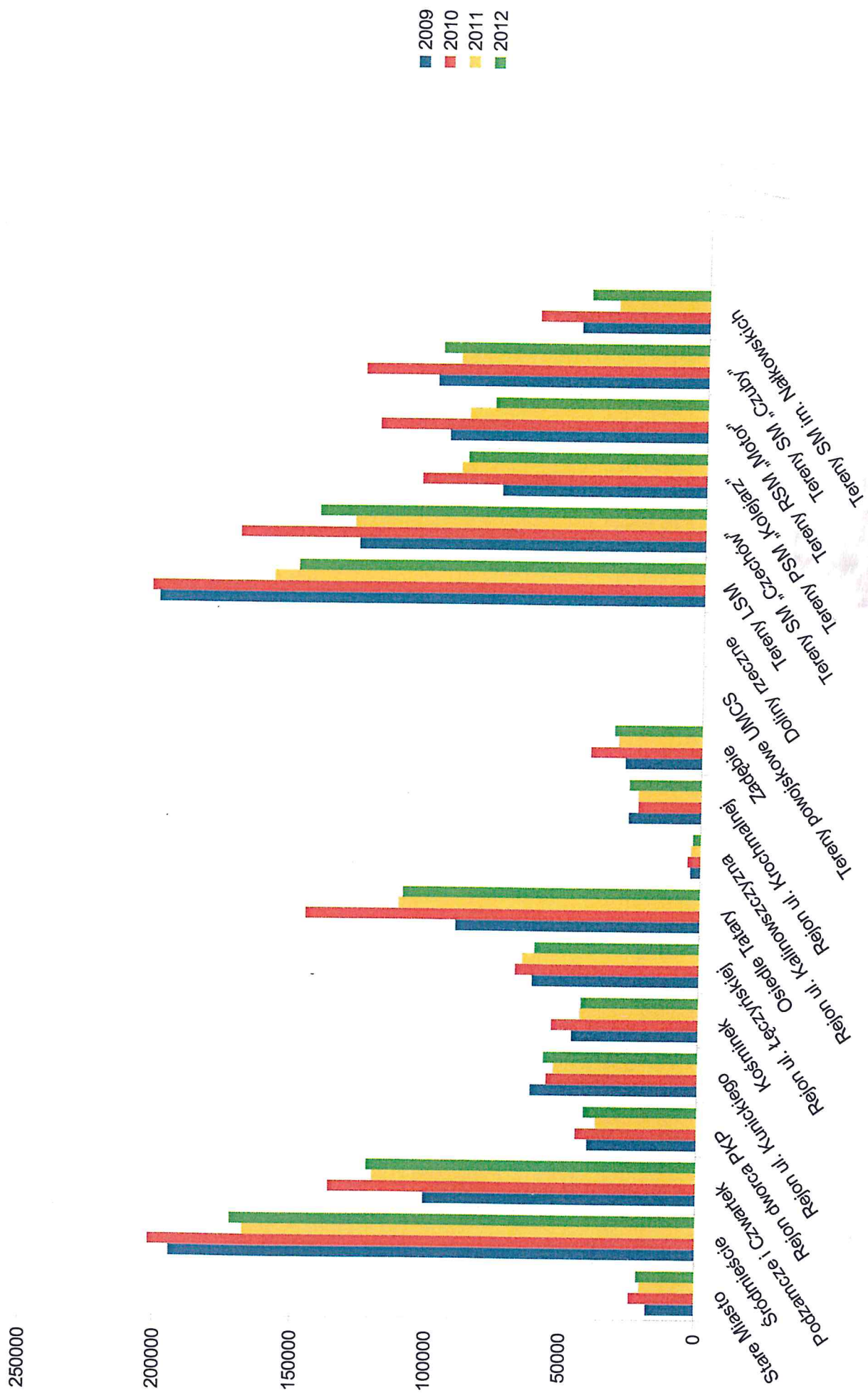
### 5. Wartości dofinansowania projektów



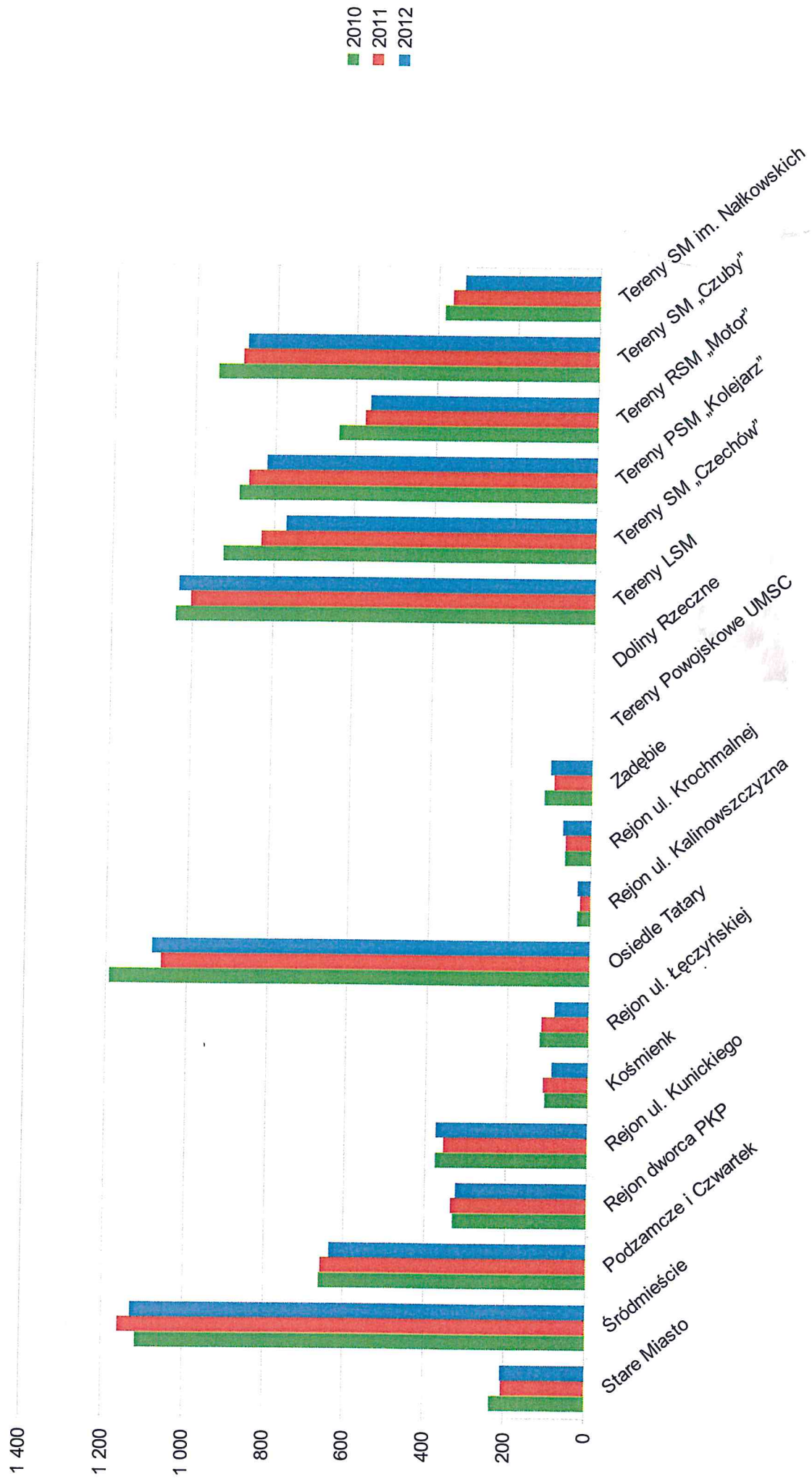
## 6. Liczba ludności w obszarach rewitalizacji



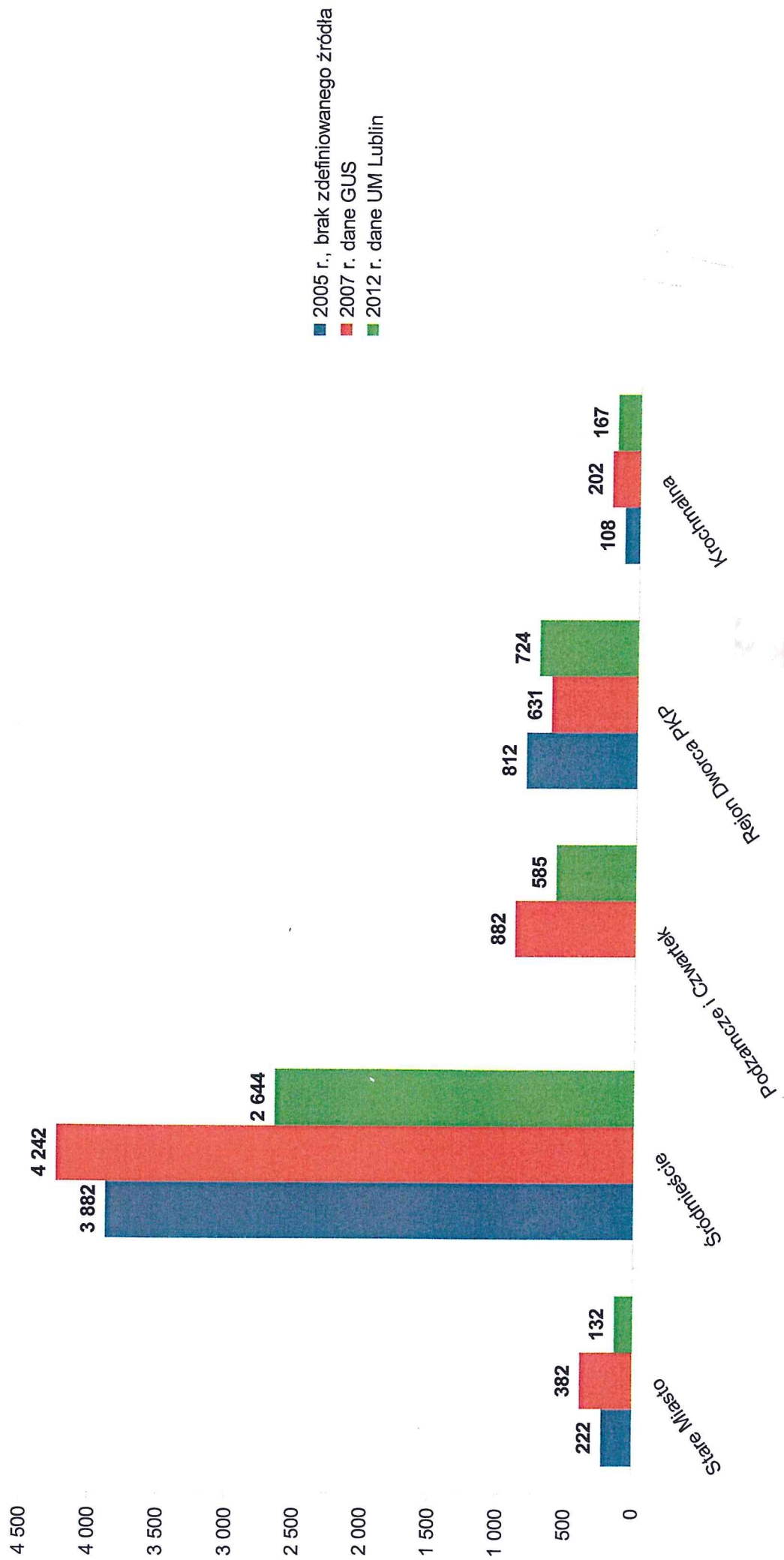
## 7. Ilość świadczeń MOPR



8. Dodatki mieszkaniowe w obszarach rewitalizacji



## 9. Liczba podmiotów gospodarczych






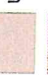
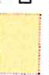




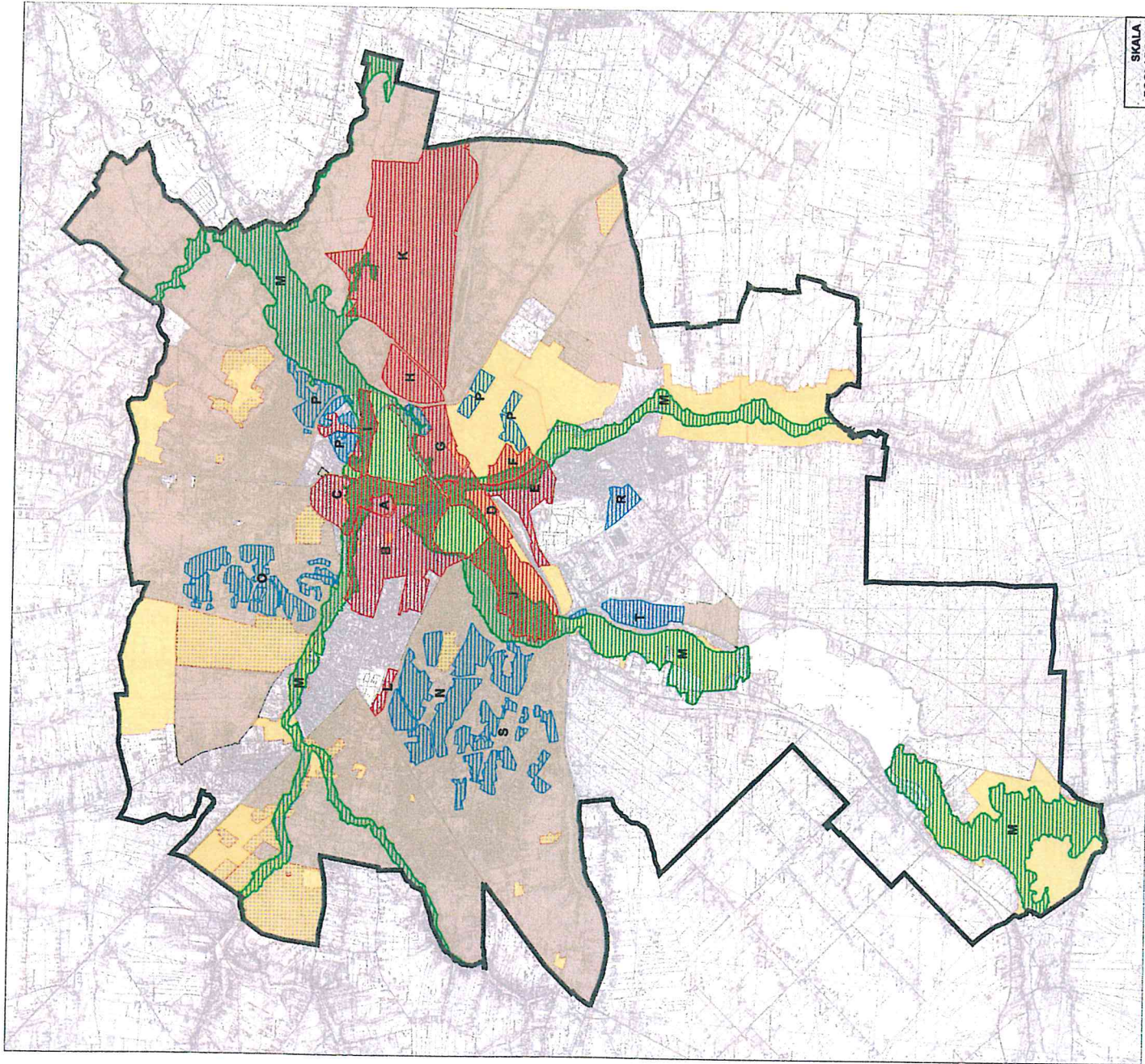
# OBSZARY PROGRAMU REWITALIZACJI NA TLE STANU PLANISTYCZNEGO LUBLINA

## OBSZAR REWITALIZACJI:

- A. STARE MIASTO
- B. ŚRÓDMIEŚCIE
- C. PODZAMCZE I CZWARTEK
- D. REJON DWORCA PKP
- E. REJON UL. KUNICKIEGO
- F. KOŚMINEK
- G. REJON UL. ŁĘCZYŃSKIEJ
- H. OSIEDLE TATARY/REJON UL. KALINOWSZCZYŻNA
- J. REJON UL. KROCHMALNEJ
- K. ZADEBIE
- L. TERENY POWOJSKOWE UMCS
- M. DOLINY RZECZNE
- N. TERENY LSM
- O. TERENY SM „CZECHÓW”
- P. TERENY SM „KOLEJARZ”
- R. TERENY RSM „MOTOR”
- S. TERENY SM „CZUBY”
- T. TERENY SM IM. NAŁKOWSKICH

## OZNACZENIA:

-  GRANICA ADMINISTRACYJNA MIASTA LUBLIN
-  OBSZARY PROGRAMU REWITALIZACJI
-  OBSZARY SPÓŁDZIELNI MIESZKANIOWYCH
-  POZOSTAŁE OBSZARY ZURBANIZOWANE
-  DOLINY RZEK
-  STAN PLANISTYCZNY LUBLINA
-  UCHWALONY OBOWIĄZUJĄCY MPZP
-  TERENY OBJĘTE UCHWAŁĄ O PRZYSTĄPIENIU DO SPORZĄDZANIA MPZP
-  TERENY OBJĘTE UCHWAŁĄ O PRZYSTĄPIENIU DO SPORZĄDZANIA ZMIANY MPZP



SKALA  
POGLĄDOWA



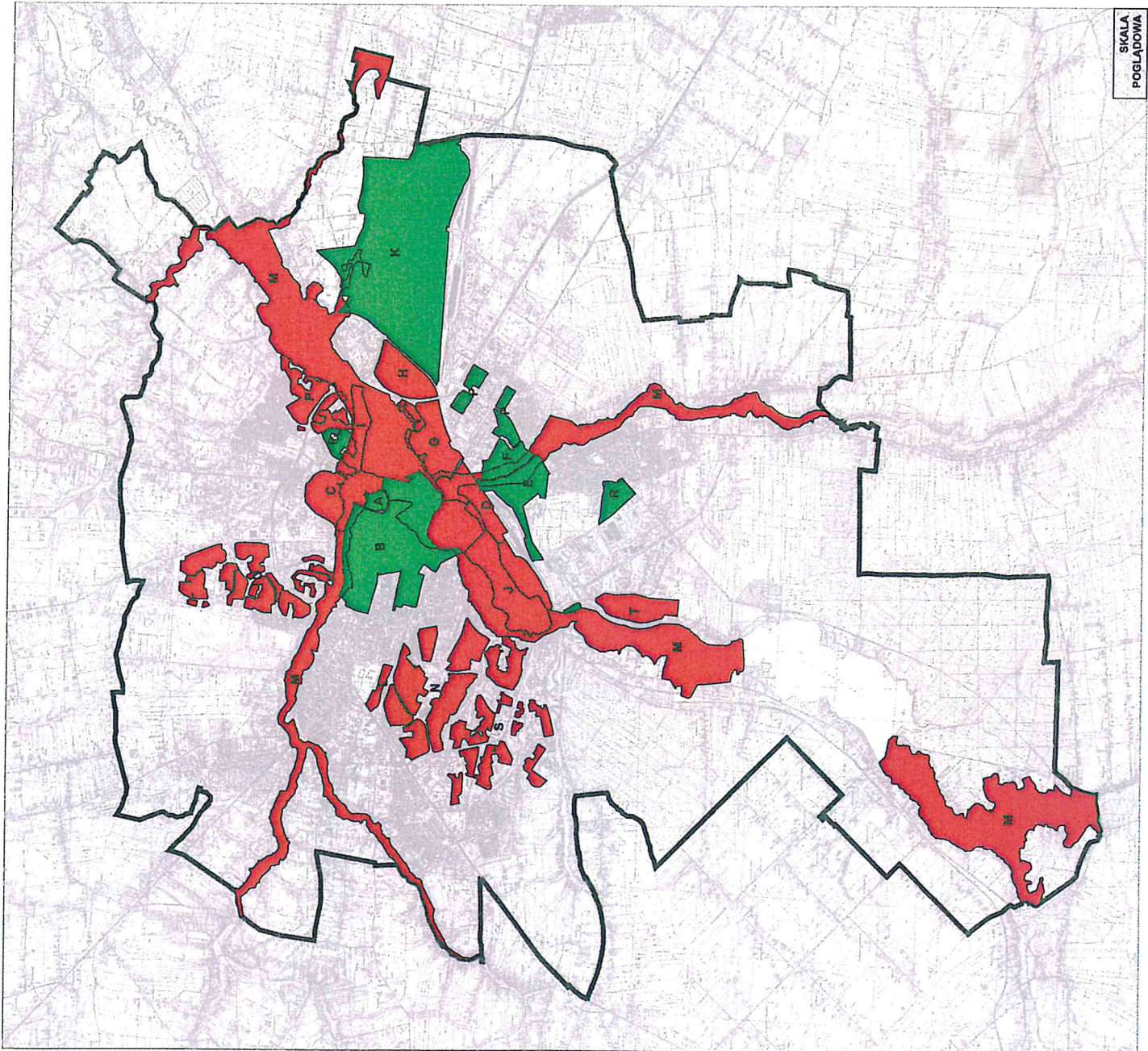
## ROZMIESZCZENIE PROJEKTÓW W OBSZARACH PROGRAMU REWITALIZACJI

Obszar rewitalizacji	Ilość projektów w PR	Ilość projektów zrealizowanych w ramach RPOWL	Wartość projektów
A. Stare Miasto	15	4	23 026 607
B. Śródmieście	31	7	95 962 138
C. Podzamcze i Czwartek	13	0	0
D. Rejon Dworca PKP	12	0	0
E. Rejon ul. Kunitckiego	9	1	56 199 952
F. Kośminiek	7	1	26 546 953
G. Rejon ul. Łęczyńskiej	7	0	0
H. Osiedle Tatarskie	6	0	0
I. Rejon ul. Kalinowszczyzna	7	0	0
J. Rejon ul. Krochmalnej	6	0	0
K. Zadbicie	7	1	4 003 768
L. Tereny powojenne UMCS	6	0	0
M. Doliny rzeczne	12	0	0
N. Tereny LSM	7	0	0
O. Tereny SM „Czechów”	8	0	0
P. Tereny SM „Kolejarz”	4	1	5 228 222
R. Tereny RSM „Motor”	3	0	0
S. Tereny SM „Czuby”	5	0	0
T. Tereny SM Im. Nałkowskich	4	0	0
<b>RAZEM</b>	<b>169</b>	<b>15</b>	<b>210 967 640</b>

- A. Stare Miasto
- B. Śródmieście
- C. Podzamcze i Czwartek
- D. Rejon Dworca PKP
- E. Rejon ul. Kunitckiego
- F. Kośminiek
- G. Rejon ul. Łęczyńskiej
- H. Osiedle Tatarskie
- I. Rejon ul. Kalinowszczyzna
- J. Rejon ul. Krochmalnej
- K. Zadbicie
- L. Tereny powojenne UMCS
- M. Doliny rzeczne
- N. Tereny LSM
- O. Tereny SM „Czechów”
- P. Tereny SM „Kolejarz”
- R. Tereny RSM „Motor”
- S. Tereny SM „Czuby”
- T. Tereny SM Im. Nałkowskich

**OZNACZENIA:**

- GRANICA ADMINISTRACYJNA MIASTA LUBLIN
- OBSZARY PR, W KTÓRYCH ZREALIZOWANO PROJEKTY
- OBSZARY PR, W KTÓRYCH NIE ZREALIZOWANO PROJEKTÓW



SKALA  
POGLĄDOWA