

Spis tabel

Tabela 1: Liczba mieszkańców Lublina zameldowanych w dzielnicy Wrotków.....	3
Tabela 2: Struktura wiekowa mieszkańców Lublina zameldowanych na pobyt stały w dzielnicy Wrotków.....	3
Tabela 3: Struktura wiekowa bezrobotnych zamieszkałych w dzielnicy Wrotków.....	3
Tabela 4: Napływ i odpływ z rejestru MUP bezrobotnych zamieszkałych na terenie dzielnicy Wrotków.....	3
Tabela 5: Wykształcenie bezrobotnych zamieszkałych na terenie dzielnicy Wrotków.....	4
Tabela 6: Podmioty gospodarki narodowej (bez osób fizycznych prowadzących wyłącznie indywidualne gospodarstwa rolne) zarejestrowane w rejestrze REGON, których siedziba znajduje się na terenie dzielnicy Wrotków wraz z przewidywaną liczbą pracujących.....	4
Tabela 7: Podmioty gospodarki narodowej (bez osób fizycznych prowadzących wyłącznie indywidualne gospodarstwa rolne) zarejestrowane w rejestrze REGON wg sekcji PKD.....	4
Tabela 8: Frekwencja wyborcza w siedzibach komisji wyborczych zlokalizowanych na terenie dzielnicy Wrotków.....	5
Tabela 9: Projekty, które otrzymały ocenę pozytywną, zgłaszane w ramach I i II edycji Budżetu Obywatelskiego.....	5
Tabela 10: Liczba dzieci uczęszczających do żłobków w latach 2013-2017.....	6
Tabela 11: Liczba miejsc w przedszkolach publicznych na terenie dzielnicy Wrotków oraz liczba uczęszczających do nich dzieci.....	6
Tabela 12: Charakterystyka publicznych przedszkoli działających na terenie dzielnicy Wrotków.....	6
Tabela 13: Wykaz szkół w dzielnicy Wrotków prowadzonych przez Miasto Lublin wraz z liczbą uczęszczających do nich uczniów.....	6
Tabela 14:: Wykaz ulic w dzielnicy Wrotków zarządzanych przez ZDiM wraz z oceną stanu nawierzchni.....	6
Tabela 15: Potoki ruchu kołowego wybranych odcinkach ulic w dzielnicy Wrotków (październik-listopad).....	7
Tabela 16: Trasa linii komunikacji miejskiej (02.09.2016 r.).....	8
Tabela 17: Wypożyczenia rowerów LRM na stacjach w dzielnicy Wrotków w poszczególnych miesiącach.....	9
Tabela 18: Zwroty rowerów LRM na stacjach w dzielnicy Wrotków w poszczególnych miesiącach.....	9
Tabela 19: Najważniejsze inwestycje UM Lublin w dzielnicy Wrotków w latach 2013-2016 oraz plany na przyszłość.....	10
Tabela 20: Najważniejsze inwestycje w dzielnicy Wrotków realizowane przez ZDiM w Lublinie w latach 2013-2016 oraz plany na przyszłość.....	10
Tabela 21: Inwestycje MPWiK w latach 2013-2016 oraz plany na przyszłość.....	12
Tabela 22: Inwestycje LPEC w latach 2013-2016 oraz plany na przyszłość.....	12
Tabela 23: Wybrane projekty kulturalne realizowane w latach 2013-2016 w ramach programu Dzielnicę Kultury na obszarze dzielnicy Wrotków.....	12
Tabela 24: Wykaz osiedlowych obiektów sportowych na terenie dzielnicy Wrotków.....	14
Tabela 25: Wykaz szkolnych obiektów sportowych.....	14
Tabela 26: Wykaz nieruchomości zabytkowych ujętych w Gminnej Ewidencji Zabytków Miasta Lublin znajdujących się na terenie dzielnicy Wrotków.....	15
Tabela 27: Wykaz ośrodków zdrowia znajdujących się na terenie dzielnicy Wrotków.....	15
Tabela 28: Wykaz aptek znajdujących się na terenie dzielnicy Wrotków.....	16
Tabela 29: Dane o liczbie rodzin korzystających ze świadczeń realizowanych przez Pion świadczeń socjalnych w latach 2013-2015 oraz świadczenia wychowawczego w 2016 r.....	16
Tabela 30: Liczba rodzin korzystająca z pomocy w ramach Ustawy z dnia 12 marca 2004 r. o pomocy społecznej.....	16
Tabela 31: Liczba stwierdzonych wykroczeń zaistniałych na terenie dzielnicy Wrotków.....	17
Tabela 32: Liczba stwierdzonych przestępstw zaistniałych na terenie dzielnicy Wrotków.....	17
Tabela 33: Wykrywalność stwierdzonych przestępstw.....	17
Tabela 34: Zdarzenia drogowe na poszczególnych ulicach Wrotkowa.....	17

Tabela 35: Podejmowane interwencje oraz mandaty wystawione przez Straż Miejską w od 2013 r. do 31.07.2016 r.	18
---	----

Spis rysunków

Rysunek 1: Rozmieszczenie ludności na terenie dzielnicy Wrotków	19
Rysunek 2: Mapa dróg publicznych oraz wewnętrznych w dzielnicy Wrotków	19
Rysunek 3: Mapa akustyczna dróg LDWN z 2012 r.(z lewej) oraz przekroczenia hałasu (z prawej).....	20
Rysunek 4: Mapa akustyczna przemysłu LDWN z 2012 r. (z lewej) oraz przekroczenia hałasu (z prawej) ³	20
Rysunek 5: Schemat linii komunikacji miejskiej wg stanu na dzień 01.07.2016 r.....	21
Rysunek 6: Mapa ścieżek rowerowych oraz stacji LRM w dzielnicy Wrotków oraz bezpośrednim sąsiedztwie.....	21
Rysunek 7: Klasyfikacja obiektów budowlanych na terenie dzielnicy Wrotków.....	22
Rysunek 8: Tereny dzielnicy Wrotków objęte planem zagospodarowania przestrzennego.....	22
Rysunek 9: Lokalizacja azbestu w dzielnicy Wrotków.....	23

Spis wykresów

Wykres 1: Piramida wieku ludności Wrotkowa.....	23
Wykres 2: Podmioty gospodarki narodowej (bez osób fizycznych prowadzących wyłącznie indywidualne gospodarstwa rolne) zarejestrowane w rejestrze REGON, których siedziba znajduje się na terenie dzielnicy Wrotków, według ulic	24

Tabela 1: Liczba mieszkańców Lublina zameldowanych w dzielnicy Wrotków

	31.12.2013 r.	31.12.2014 r.	31.12.2015 r.	31.07.2016 r.	Zmiana 2015/2013
Na pobyt stały	14 675	14 770	14 809	14 888	0,91%
Na pobyt czasowy	232	256	213	165	-8,19%
Ogółem	14 907	15 026	15022	15 053	0,77%

Źródło: Dane Urzędu Miasta Lublin

Tabela 2: Struktura wiekowa mieszkańców Lublina zameldowanych na pobyt stały w dzielnicy Wrotków

	31.12.2013 r.	31.12.2014 r.	31.12.2015 r.	31.07.2016 r.
0-17 lat	2 805 (19,11%)	2 849 (19,29%)	2 882 (19,46%)	2 833 (19,03%)
Kobiety 18-59 lat	4 487 (30,57%)	4 427 (29,97%)	4 361 (29,45%)	4 375 (29,39%)
Mężczyźni 18-64 lat	4 572 (31,16%)	4 505 (30,50%)	4 453 (30,07%)	4 407 (29,60%)
Kobiety pow. 60 lat	1 960 (13,36%)	2 061 (13,96%)	2 141 (14,46%)	2 219 (14,90%)
Mężczyźni pow. 65 lat	851 (5,80%)	928 (6,28%)	972 (6,56%)	1 054 (7,08%)

Źródło: Dane Urzędu Miasta Lublin

Tabela 3: Struktura wiekowa bezrobotnych zamieszkałych w dzielnicy Wrotków

	31.12.2013 r.			31.12.2014 r.			31.12.2015 r.		
	K	M	O	K	M	O	K	M	O
18-24	28	33	61	26	15	41	18	17	35
25-34	104	81	185	120	85	205	79	68	147
35-44	90	83	173	95	102	197	95	84	179
45-54	59	50	109	64	59	123	55	53	108
55-59	34	30	64	41	35	76	42	29	71
60 i więcej	1	32	33	9	25	34	6	23	29
Ogółem	316	309	625	355	321	676	295	274	569

Uwagi: K – kobiety, M – mężczyźni, O - ogółem

Źródło: Dane Miejskiego Urzędu Pracy w Lublinie

Tabela 4: Napływ i odpływ z rejestru MUP bezrobotnych zamieszkałych na terenie dzielnicy Wrotków

	I-XII.2013 r.	I-XII.2014 r.	I-XII.2015 r.
Napływ	540	433	368
Odpływ, w tym:	466	464	351
podjęcie pozarolniczej działalności gospodarczej	9	10	12
osoba nie stawiała się w PUP w wyznaczonym terminie	130	141	81
podjęcie pracy lub innego zatrudnienia	238	217	184
wniosek bezrobotnego o wykreślenie z ewidencji	8	15	16
inne	81	81	58

Źródło: Dane Miejskiego Urzędu Pracy w Lublinie

Tabela 5: Wykształcenie bezrobotnych zamieszkałych na terenie dzielnicy Wrotków

	31.12.2013 r.			31.12.2014 r.			31.12.2015 r.		
	K	M	O	K	M	O	K	M	O
Wyższe	86	45	131	98	46	144	81	48	129
Policealne oraz średnie zawodowe	88	71	159	102	76	178	90	64	154
Średnie ogólnokształcące	49	31	80	55	35	90	42	23	65
Zasadnicze zawodowe	40	79	119	35	82	117	31	72	103
Gimnazjalne i poniżej	53	83	136	65	82	147	51	67	118

Uwagi: K – kobiety, M – mężczyźni, O - ogółem

Źródło: Dane Miejskiego Urzędu Pracy w Lublinie

Tabela 6: Podmioty gospodarki narodowej (bez osób fizycznych prowadzących wyłącznie indywidualne gospodarstwa rolne) zarejestrowane w rejestrze REGON, których siedziba znajduje się na terenie dzielnicy Wrotków wraz z przewidywaną liczbą pracujących¹

	31.12.2013	31.12.2014	31.12.2015	31.07.2016
Liczba podmiotów	1 954	2 028	2 036	2 024
0 - 9	1 807	1 876	1 855	1 828
10 - 49	105	111	115	109
50 - 249	37	38	34	34
250 - 999	5	6	6	6
Brak informacji w rejestrze REGON	-	-	26	47

Źródło: Dane Urzędu Statystycznego w Lublinie

Tabela 7: Podmioty gospodarki narodowej (bez osób fizycznych prowadzących wyłącznie indywidualne gospodarstwa rolne) zarejestrowane w rejestrze REGON wg sekcji PKD

	2013	2014	2015	31.07.2016
Przemysł	10,13%	10,50%	9,92%	10,28%
Budownictwo	13,82%	14,45%	14,39%	14,53%
Handel hurtowy i detaliczny, naprawa pojazdów samochodowych włączając motocykle	29,32%	28,85%	27,55%	27,47%
Działalność związana z zakwaterowaniem i usługami gastronomicznymi	1,18%	0,99%	0,83%	0,99%
Transport i gospodarka magazynowa	7,88%	7,4%	7,32%	7,46%
Ochrona zdrowia i pomoc społeczna	3,53%	3,45%	3,73%	4,00%
Działalność związana z obsługą nieruchomości	2,15%	2,42%	2,55%	2,82%
Edukacja	3,17%	3,4%	3,54%	3,21%
Pozostała działalność usługowa	5,27%	5,47%	5,65%	5,88%
Pozostałe sekcje	23,54%	23,08%	22,64%	23,07%

Źródło: Dane Urzędu Statystycznego w Lublinie

¹Aktualność danych z rejestru REGON określona jest na dany dzień oraz związana jest ściśle ze zgłaszanymi do rejestru danymi przez same podmioty.

Tabela 8: Frekwencja wyborcza w siedzibach komisji wyborczych zlokalizowanych na terenie dzielnicy Wrotków

Siedziba Obwodowej Komisji Wyborczej	Liczba uprawnionych			Liczba wydanych kart			Frekwencja			
	Samorząd 2014	Prezydent 2015 (II tura)	Sejm 2015	Samorząd 2014	Prezydent 2015 (II tura)	Sejm 2015	Samorząd 2014	Prezydent 2015 (II tura)	Sejm 2015	
Żłobek nr 8 ul. Nałkowskich 102	2 283	218	2 208	926	1 362	1 289	40,56%	61,41%	58,38%	
Szkoła Podstawowa nr 30 ul. Nałkowskich 110	1 880	1 861	1 851	753	1 074	1 015	40,05%	57,71%	54,84%	
Przedszkole nr 78 ul. Samsonowicza 9	2 048	2 047	2 013	950	1 340	1 258	46,39%	65,46%	62,49%	
Gimnazjum nr 3 ul. Nałkowskich 110	1 989	1 930	1 941	822	1 140	1 094	41,33%	59,07%	56,36%	
Przedszkole nr 66 ul. Samsonowicza 33a	1 617	1 564	1 566	551	870	820	34,08%	55,63%	52,36%	
Szkoła Podstawowa nr 30 ul. Nałkowskich 110	615	641	664	266	408	404	43,25%	63,65%	60,84%	
Przedszkole nr 87 ul. Jacka Woronieckiego 11	1 292	1 297	1 346	653	890	914	50,54%	68,62%	67,90%	
Łącznie dz. Wrotków:	11 724	11 558	11 589	4 921	7 084	6 794	41,97%	61,29%	58,62%	
							Miasto Lublin:	40,93%	58,64%	61,35%

Źródło: Dane Państwowej Komisji Wyborczej²

Tabela 9: Projekty, które otrzymały ocenę pozytywną, zgłaszane w ramach I i II edycji Budżetu Obywatelskiego

Edycja	Numer projektu	Nazwa projektu	Liczba głosów
2015	M - 180	Młodzi dla Wrotkowa	335
	M - 232	Naprawa nawierzchni ul. Medalionów w Lublinie	303
	M - 249	Budowa miejsc parkingowych przy ul. Wolińskiego	48
	M - 258	Kompleks rozrywki plażowej - Wrotków	1 091 (zrealizowany)
2016	M - 75	Wrotków - dzielnica bezpiecznej rekreacji	456
	M - 123	Rower Miejski na osiedlu Słoneczny Dom	63
	M - 135	„Kraina Radości" dla dzieci i młodzieży trzech dzielnic Lublina Wrotków, Za Cukrownią, Dziesiąta czyli plac zabaw na ul. Dzierżawnej, 1-go Maja, Nałkowskich - Bp. M. Fulmana i Nowy Świat w Lublinie oraz siłownia na świeżym powietrzu w rejonie ul. Nałkowskich - Bp. M. Fulmana i Nowy Świat w Lublinie	337
	D - 63	Utworzenie linii autobusowej Żeglarska - Węglin	183
	D - 44	Boisko dla Wrotkowa	412

Źródło: Strona Budżetu Obywatelskiego, <https://obywatelski.lublin.eu/>² Strona PKW, <http://pkw.gov.pl/>.

Tabela 10: Liczba dzieci uczęszczających do żłobków w latach 2013-2017

	2013	2014	2015	2016	2017 ³
Liczba dzieci uczęszczających	166	179	160	113 (I-VII)	ok. 155
Liczba dzieci oczekujących	21	48	26	39 (I-VII)	ok. 34

Źródło: Dane Wydziału Zdrowia i Spraw Społecznych

Tabela 11: Liczba miejsc w przedszkolach publicznych na terenie dzielnicy Wrotków oraz liczba uczęszczających do nich dzieci

	2013/2014		2014/2015		2015/2016		2016/2017	
	Liczba miejsc	Liczba dzieci	Liczba miejsc	Liczba dzieci	Liczba miejsc	Liczba dzieci	Liczba miejsc	Liczba dzieci
Przedszkole nr 66	170	170	170	170	170	170	170	170
Przedszkole nr 78	175	175	175	175	175	175	175	175
Przedszkole nr 87	-	-	-	-	110	110	135	135

Źródło: Dane Urzędu Miasta Lublin

Tabela 12: Charakterystyka publicznych przedszkoli działających na terenie dzielnicy Wrotków

Adres przedszkola	Właściciel obiektu/lokalu	Charakterystyka obiektu/lokalu	Powierzchnia użytkowa	Liczba oddziałów roku szkolnym 2016/2017
Przedszkole nr 66 w Lublinie ul. Samsonowicza 33a	Miasto Lublin	Budynek wybudowany z przeznaczeniem na przedszkole	652,50	7
Przedszkole nr 78 w Lublinie ul. Samsonowicza 9	Miasto Lublin	Budynek wybudowany z przeznaczeniem na przedszkole	654,34	7
Przedszkole nr 87 w Lublinie ul. Woronieckiego 11	Prywatny	Budynek wybudowany z przeznaczeniem na przedszkole	665,46	6

Źródło: Dane Urzędu Miasta Lublin

Tabela 13: Wykaz szkół w dzielnicy Wrotków prowadzonych przez Miasto Lublin wraz z liczbą uczęszczających do nich uczniów

	2013/2014	2014/2015	2015/2016	2016/2017 ⁴
Szkoła Podstawowa nr 30 im. Króla Kazimierza Wielkiego ul. Nałkowskich 110	776	846	921	833
Gimnazjum nr 3 im. prof. Mieczysława A. Krąpca OP ul. Nałkowskich 110	312	267	228	199
Zespół Szkół nr 6 ul. Diamentowa 2	217	192	195	284

Źródło: Dane Wydziału Oświaty i Wychowania

Tabela 14: Wykaz ulic w dzielnicy Wrotków zarządzanych przez ZDiM wraz z oceną stanu nawierzchni

Nazwa ulicy	% udział skali ocen				
	bardzo dobry	dobry	ostrzegawczy	zły	bardzo zły
ul. Budowlana	5%	0%	0%	0%	95%
ul. Ciepłownicza	0%	0%	0%	0%	100%
ul. Diamentowa	66%	0%	6%	27%	0%
ul. Domeyki	100%	0%	0%	0%	0%
ul. Energetyków	0%	100%	0%	0%	0%
ul. Inżynierska	75%	0%	0%	0%	25%

³ Prognozowana liczba dzieci.⁴ Prognozowana liczba uczniów.

ul. Nałkowskich	21%	0%	0%	74%	5%
ul. Olszewskiego	0%	0%	0%	0%	100%
ul. Romera	12%	0%	34%	53%	0%
ul. Smoluchowskiego	100%	0%	0%	0%	0%
ul. Wrotkowska	46%	10%	13%	31%	0%
ul. Zemborzycza	98%	2%	0%	0%	0%
ul. Fulmana	brak oceny stanu nawierzchni				
ul. Samsonowicza	brak oceny stanu nawierzchni				
ul. Słomkowskiego	brak oceny stanu nawierzchni				
ul. Wapowskiego	brak oceny stanu nawierzchni				
ul. Węglowa	brak oceny stanu nawierzchni				
ul. Wolińskiego	brak oceny stanu nawierzchni				
ul. Woronieckiego	brak oceny stanu nawierzchni				
ul. Zalewskiego	brak oceny stanu nawierzchni				

Źródło: Dane Zarządu Dróg i Mostów w Lublinie

Tabela 15: Potoki ruchu kołowego wybranych odcinkach ulic w dzielnicy Wrotków (październik-listopad)

	2014		2015	
	15-16	16-17	15-16	16-17
ul. Diamentowa:				
– od ul. Wrotkowskiej do ul. Medalionów	1 882	948	2 669	1 314
– od ul. Medalionów do ul. Wrotkowskiej	2 118	880	2 917	1 426
– od ul. Romera do ul. Energetyków	1 033	673	801	626
– od ul. Energetyków do ul. Romera	1 265	867	1 288	1 002
– od ul. Energetyków do ul. Zemborzyczej	807	487	1 217	792
– od ul. Zemborzyczej do ul. Energetyków	1 031	680	1 229	869
ul. Nałkowskich:				
– od ul. Fulmana do ul. Żeglarskiej	276	102	305	148
– od ul. Żeglarskiej do ul. Fulmana	392	155	376	185
ul. Wrotkowska:				
– od ul. Diamentowej do ul. Inżynierskiej (Orlen)	1 798	705	1 855	945
– od ul. Inżynierskiej do ul. Diamentowej	1 621	821	2 177	1 069
ul. Zemborzycza:				
– od torów kolejowych do ul. Budowlanej	876	609	1 068	841
– od ul. Budowlanej do torów kolejowych	1 328	1 167	1 510	1 052
– od ul. Budowlanej do granic dzielnicy	902	654	1 083	824
– od granic dzielnicy do ul. Budowlanej	1 029	883	1 154	838
ul. Żeglarska:				
– od ul. Zemborzyczej do ul. Słomkowskiego	761	356	815	368
– od ul. Słomkowskiego do ul. Zemborzyczej	415	210	434	205

Źródło: Dane Zarządu Dróg i Mostów w Lublinie⁵

⁵ Strona internetowa Zarządu Dróg i Mostów w Lublinie, <http://www.zdm.lublin.eu/> (dostęp 29.08.2016 r.).

Tabela 16: Trasa linii komunikacji miejskiej (02.09.2016 r.)

Numer linii	Trasa
1	<p>Kierunek - Pancerniaków Felicity Nałkowskich - Romera - Diamentowa - Krochmalna - Gazowa - Plac Dworcowy - Stadionowa - Lubelskiego Lipca 80 - Zamojska - Lubartowska - al. Tysiąclecia - Lwowska - Kalinowszczyzna - Mełgiewska - Grygowej - Pancerniaków</p> <p>Kierunek - Żeglarska Pancerniaków - Grygowej - al. Witosa - Wylotowa - Hutnicza - Gospodarcza - Mełgiewska - Kalinowszczyzna - Lwowska - al. Tysiąclecia - Wodopojna - Królewska - Zamojska - Lubelskiego Lipca 80 - Stadionowa - Młyńska - Plac Dworcowy - Krochmalna - Diamentowa - Romera - Nałkowskich - Żeglarska</p>
6	<p>Kierunek - Niepodległości Nałkowskich - Romera - Diamentowa - Wrotkowska - Nowy Świat - Kunickiego - Lubelskiego Lipca 80 - Zamojska - Lubartowska - al. Tysiąclecia - Lwowska - Koryznowej - Niepodległości</p> <p>Kierunek - Romera Niepodległości - Koryznowej - Lwowska - al. Tysiąclecia - Wodopojna - Królewska - Zamojska - Lubelskiego Lipca 80 - Kunickiego - Nowy Świat - Wrotkowska - Diamentowa - Romera</p>
15	<p>Kierunek - Żeglarska Koncertowa - al. Kompozytorów Polskich - Al. Smorawińskiego - Popiełuszki - Al. Raławickie - Lipowa - Narutowicza - Nadbystrzycka - Krochmalna - Diamentowa - Romera - Nałkowskich - Żeglarska</p> <p>Kierunek - os. Choiny Nałkowskich - Romera - Diamentowa - Krochmalna - Nadbystrzycka - Narutowicza - Lipowa - Al. Raławickie - al. Długosza - al. Smorawińskiego - al. Kompozytorów Polskich - Koncertowa</p>
19	<p>Kierunek - Inżynierska Granitowa - Jana Pawła II - Armii Krajowej - Bohaterów M. Cassino - Zana - Nadbystrzycka - Krochmalna - Diamentowa - Zemborzyska - Kruczkowskiego - Inżynierska</p> <p>Kierunek - Os. Poręba Inżynierska - Smoluchowskiego - Kruczkowskiego - Zemborzyska - Diamentowa - Krochmalna - Nadbystrzycka - Zana - Bohaterów M. Cassino - Armii Krajowej - Jana Pawła II - Granitowa</p>
20	<p>Kierunek - Kruczkowskiego Jastków - Panieńszczyzna - Barak - Dębówka - al. Warszawska - Główna - Al. Raławickie - Lipowa - al. Piłsudskiego - Kunickiego - Zemborzyska - Budowlana - Kruczkowskiego</p> <p>Kierunek Dębówka / Jastków - biblioteka Kruczkowskiego - Budowlana - Zemborzyska - Kunickiego - al. Piłsudskiego - Lipowa - Al. Raławickie - al. Warszawska - Główna - al. Warszawska - Dębówka - Barak - Panieńszczyzna - Jastków</p>
21	<p>Kierunek - Żeglarska Braci Krausse - Moritza - Krępiecka - Doświadczalna - al. Witosa - Dekutowskiego - Droga Męczenników Majdanka - Krańcowa - Dywizjonu 303 - Kunickiego - Nowy Świat - Wrotkowska - Diamentowa - Romera - Nałkowskich - Żeglarska</p> <p>Kierunek Felin / Rondo Przemysłowców Nałkowskich - Romera - Diamentowa - Wrotkowska - Nowy Świat - Kunickiego - Dywizjonu 303 - Krańcowa - Droga Męczenników Majdanka - Dekutowskiego - al. Witosa - Doświadczalna - Moritza - Vetterów - Braci Krausse</p>
25	<p>Kierunek - Park Bronowice Osmolicka - Cienista - Krężnicka - Żeglarska - Nałkowskich - Romera - Diamentowa - Zemborzyska - Kunickiego - Wolska - Fabryczna</p> <p>Kierunek - Prawiedniki Fabryczna - Lubelskiego Lipca 80 - Kunickiego - Zemborzyska - Diamentowa - Romera - Nałkowskich - Żeglarska - Krężnicka - Cienista - Osmolicka</p>
29	<p>Kierunek - Kruczkowskiego / Inżynierska Choiny - Elsnera - al. Kompozytorów Polskich - Koncertowa - Kosmowskiej - Północna - Prusa - al. Tysiąclecia - al. Unii Lubelskiej - Lubelskiego Lipca 80 - Kunickiego - Kruczkowskiego - Inżynierska</p> <p>Kierunek - Paderewskiego Inżynierska - Smoluchowskiego - Kruczkowskiego - Kunickiego - Wolska - Fabryczna - al. Unii Lubelskiej - al. Tysiąclecia - Północna - Kosmowskiej - Koncertowa - al. Kompozytorów Polskich - Elsnera - Choiny</p>
37	<p>Kierunek - Zbożowa Dąbrowa - Osmolicka - Żeglarska - Nałkowskich - Romera - Diamentowa - Krochmalna - Jana Pawła II - Filaretów - Zana - Al. Kraśnicka - Al. Sikorskiego - Gen. Ducha - Willowa - Sławinkowska - Zbożowa</p> <p>Kierunek Żeglarska / Dąbrowa</p>

	Zbożowa – al. Warszawska – al. Kraśnicka - Zana - Filaretów - Jana Pawła II – Krochmalna - Diamentowa - Romera - Nałkowskich – Żeglarska – Osmolicka - Dąbrowa
38	Kierunek – Abramowice Al. Kraśnicka - Bohaterów M. Cassino - Armii Krajowej - Jana Pawła II - Krochmalna – Diamentowa - Romera – Nałkowskich - Żeglarska - Zemborzyska – Kunickiego - Abramowicka Kierunek - Węglin Abramowicka - Kunickiego - Zemborzyska – Żeglarska - Nałkowskich – Romera - Diamentowa –Krochmalna - Jana Pawła II - Armii Krajowej - Bohaterów M. Cassino - Al. Kraśnicka
40	Kierunek – Chodźki – szpital Nałkowskich - Romera – Diamentowa - Krochmalna – Nadbystrzycka – Narutowicza - Lipowa - Krakowskie Przedmieście - 3 Maja - Północna - Szeligowskiego - Al. Smorawińskiego - Chodźki – Gębali Kierunek – Żeglarska Chodźki – Szeligowskiego - Prusa - Dolna 3 Maja - 3 Maja - Lipowa – Narutowicza – Nadbystrzycka – Krochmalna - Diamentowa - Romera – Nałkowskich - Żeglarska
50	Kierunek – Boh. M. Cassino Pancerniaków - Grygowej – Rataja – Chemiczna - Krańcowa -Długa – Mickiewicza – Kunickiego – Zemborzyska - Diamentowa - Krochmalna - Jana Pawła II - Armii Krajowej - Bohaterów M. Cassino - Zana - Wojciechowska
157	Kierunek - Mełgiewska WSEI Zana – Nadbystrzycka – Krochmalna - Diamentowa - Zemborzyska – Kunickiego – Wolska - Fabryczna -Al. Unii Lubelskiej – Lwowska - Al. Andersa – Mełgiewska Kierunek - Zana Leclerc Mełgiewska - Al. Andersa - Lwowska - Al. Unii Lubelskiej - Fabryczna - Wolska - Kunickiego – Zemborzyska - Diamentowa – Krochmalna – Nadbystrzycka - Zana
160	Kierunek - Os. Poręba Chodźki – Obywatelska - Lubartowska - Królewska - Zamojska - Fabryczna - Wolska - Kunickiego - Zemborzyska - Diamentowa - Krochmalna - Jana Pawła II – Filaretów – Granitowa Kierunek - Chodźki – szpital Granitowa - Jana Pawła II – Filaretów – Krochmalna - Diamentowa – Zemborzyska - Kunickiego – Wolska - Fabryczna - Zamojska – Lubartowska - Obywatelska - Chodźki – Gębali
N1	Kierunek – Żeglarska Choiny - Elsnera - Al. Kompozytorów Polskich - Al. Smorawińskiego – Lipińskiego - Północna - Szeligowskiego - Fijałkowskiego - Chodźki - Obywatelska – Lubartowska – Wodopojna – Królewska – Narutowicza - Nadbystrzycka - Zana – Filaretów - Jana Pawła II – Krochmalna - Diamentowa – Romera - Nałkowskich – Żeglarska Kierunek – Paderewskiego Nałkowskich – Romera - Diamentowa – Krochmalna - Jana Pawła II - Filaretów - Zana - Nadbystrzycka – Narutowicza - Lubartowska – Obywatelska - Chodźki – Gębali - Szeligowskiego – Północna - Lipińskiego - al. Kompozytorów Polskich – Elsnera - Choiny

Źródło: Strona internetowa Zarządu Transportu Miejskiego w Lublinie, www.ztm.lublin.eu (dostęp 02.09.2016 r.)

Tabela 17: Wypożyczenia rowerów LRM na stacjach w dzielnicy Wrotków w poszczególnych miesiącach

	2015										2016				
	III	IV	V	VI	VII	VIII	IX	X	XI	III	IV	V	VI	VII	
ul. Romera	220	817	953	1176	906	792	285	183	62	113	758	1142	903	680	
ul. Nałkowskich/ ul. Fulmana	-	-	-	-	-	-	-	-	-	95	679	869	695	624	
ul. Diamentowa/ ul. Medalionów	-	-	-	-	-	-	-	-	-	184	1290	1431	1317	950	

Źródło: Dane Urzędu Miasta Lublin

Tabela 18: Zwroty rowerów LRM na stacjach w dzielnicy Wrotków w poszczególnych miesiącach

	2015										2016				
	III	IV	V	VI	VII	VIII	IX	X	XI	III	IV	V	VI	VII	
ul. Romera	268	966	1168	1413	1125	960	407	252	85	136	965	1368	1212	859	
ul. Nałkowskich/ ul. Fulmana	-	-	-	-	-	-	-	-	-	109	884	1035	941	772	
ul. Diamentowa/ ul. Medalionów	-	-	-	-	-	-	-	-	-	161	1258	1373	1200	880	

Źródło: Dane Urzędu Miasta Lublin

Tabela 19: Najważniejsze inwestycje UM Lublin w dzielnicy Wrotków w latach 2013-2016 oraz plany na przyszłość

2013
<ul style="list-style-type: none"> – Plac zabaw w ramach projektu „Radosna Szkoła” przy Szkole Podstawowej nr 30 przy ul. Nałkowskich 110 - 207 143,07 zł brutto. – Żłobek nr 8 przy ul. Nałkowskich - zrealizowano wymianę oświetlenia w części pomieszczeń oraz wymiana wentylatora w kuchni żłobka - 16 992,45 zł brutto. – Plac zabaw przy ul. Nałkowskich – 69 534,18 zł brutto. – Budowa miejsc postojowych przy ul. Nałkowskich (w rejonie SP Nr 30) – 51 880 zł brutto. – Wykonano przebudowę pomieszczeń kuchni z zapleczem oraz jadalnią w budynku szkoły przy SP nr 30 - 1 334 280 zł brutto.
2014
<ul style="list-style-type: none"> – Żłobek nr 8 przy ul. Nałkowskich - wykonano instalację oświetlenia awaryjnego, roboty ogólnobudowlane (montaż progów, malowanie grzejników) - 165 927 zł brutto.
2015
<ul style="list-style-type: none"> – Budowa miejsc postojowych przy ul. Medalionów – 50 999,99 zł brutto. – Budowa wybiegów dla psów przy ul. Romera – 60 000 zł brutto.
2016
<ul style="list-style-type: none"> – Wykonanie podjazdu dla osób niepełnosprawnych przy SP nr 30 ul. Nałkowskich – planowany koszt 70 000 zł brutto. – Wykonanie elementów siłowni zewnętrznej przy ul. Nałkowskich (działka nr 99/2) – planowany koszt 58 000 zł brutto.
Dokumentacja projektowa przygotowana do realizacji
<ul style="list-style-type: none"> – Przebudowa i remont boiska szkolnego przy SP nr 30 - termin ważności dokumentacji 2017 r. – Dobudowa segmentu dydaktycznego przy SP nr 30 - termin ważności dokumentacji 2018 r. – W chwili obecnej poza wymienioną powyżej dokumentacją nie są określone plany realizacji na lata 2017-2018.

Tabela 20: Najważniejsze inwestycje w dzielnicy Wrotków realizowane przez ZDiM w Lublinie w latach 2013-2016 oraz plany na przyszłość

2013
<ul style="list-style-type: none"> – Wykonano dokumentację projektową oraz wybudowano miejsca parkingowe przy SP nr 30 przy ul. Nałkowskich 110 – 24 500 zł (zadanie zgłoszone przez Radę Dzielnicy Wrotków). – W ramach projektu pn. „Zintegrowany system miejskiego transportu publicznego w Lublinie” (łącznie koszty projektu 64 069 038,88 zł) współfinansowanego ze środków europejskich zrealizowano budowę trakcji trolejbusowej, zasilania wraz z podstacjami Wrotków i Bystrzyca oraz przebudowę oświetlenia drogowego na ulicach: Diamentowa (od ul. Krochmalnej do ul. Zembrzyckiej), Zembrzycka (od ul. Diamentowej do ul. Kunickiego) oraz modernizację skrzyżowania ul. Zembrzyckiej z ul. Diamentową. Wykonano budowę trakcji i zasilania oraz przebudowę oświetlenia, wybudowano obie podstacje, przeprowadzono modernizację skrzyżowania ul. Zembrzyckiej i ul. Diamentowej, przebudowano sieci kanalizacji sanitarnej, deszczowej i wodociągowej.
2014
<ul style="list-style-type: none"> – Przebudowa skrzyżowania ul. Diamentowej z ul. Medalionów - Zakres inwestycji obejmował przebudowę skrzyżowania z umożliwieniem skrętu w lewo z ul. Medalionów w ul. Diamentową wraz z przebudową sygnalizacji świetlnej oraz dostosowaniem geometrii drogi – 268 281,45 zł. – Opracowanie dokumentacji projektowej na budowę nowego odcinka ul. Nałkowskich od ul. Romera do ul. Żeglarskiej w Lublinie wraz z łącznikami projektowanej ulicy z urządzoną ulicą Nałkowskich – 242 310 zł. – Zaprojektowanie i wykonanie 55 mb chodnika wzdłuż łącznika ulic Diamentowej i Samsonowicza na wysokości nieruchomości Samsonowicza 33 – 21 894 zł (zadanie zgłoszone przez Radę Dzielnicy Wrotków). – Wykonanie przejścia wyniesionego na wysokości żłobka nr 8 (ul. Nałkowskich 102), 2 progi zwalniające, wykonanie oznakowanie pionowego i poziomego – 43 050 zł (zadanie zgłoszone przez Radę Dzielnicy Wrotków). – W ramach projektu „Modernizacja infrastruktury przystankowej wraz z budową systemu informacji pasażerskiej dla poprawy jakości funkcjonowania komunikacji miejskiej w Lublinie” – 643 044 zł. Poniesioną kwotę przeznaczono na wykonanie przedmiarów robót oraz kosztorysów inwestorskich na budowę i przebudowę zatok autobusowych. Wykonano budowę trzech zatok od podstaw, budowę czterech zatok w niepełnym wymiarze oraz przebudowę siedmiu zatok autobusowych, w tym: przebudowę zatok na ul. Diamentowej: w rejonie skrzyżowania z ul. Olszewskiego po stronie Zakładu Gazowniczego, po stronie osiedla (przebudowa oświetlenia), przed skrzyżowaniem z ul. Energetyków (przebudowa

oświetlenia) oraz budowę zatok na ul. Romera: za skrzyżowaniem z ul. Medalionów, przy kościele pw. Miłosierdzia Bożego, naprzeciw posesji nr 91-97, przy posesji nr 39-49 (występowała kolizja ze słupem oświetleniowym).

2015

- Budowa ul. Wapowskiego na odcinku od ul. Domeyki do ul. Wolińskiego na długości 113 mb o nawierzchni asfaltowej. Po obu stronach ulicy wykonano chodniki z kostki betonowej, które zostały oddzielone od jezdni pasami zieleni. Wzdłuż odcinka ul. Wapowskiego wykonano 14 stanowisk postojowych. Wykonano kanalizację deszczową, wybudowano 4 słupy oświetlenia ulicznego, oznakowanie pionowe i poziome – 482 031,94 zł.
- Budowa zatoki przystankowej przy ul. Nałkowskich (przy skrzyżowaniu z ul. Wapowskiego) o powierzchni ok. 114 m². W ramach zadania usunięto kolizje oraz przebudowano ok. 145 m² chodnika wzdłuż zatoki. Wartość wykonanych robót wyniosła 88 488,98 zł.
- Dokumentacja projektowa budowy sięgacza ul. Wapowskiego od istniejącej ul. Wapowskiego do działki nr 61/4 (ark. 29, obr. 43) oraz ciągu pieszego do sięgacza do ul. Nałkowskich – 67 650,00 zł.
- Dokumentacja aktualizacji/zmian przebudowy ul. Nałkowskich na odcinku od ul. Romera do ul. Żeglarskiej wraz z łącznikami projektowanej ulicy z urzędzoną ul. Nałkowskich – 18 450,00 zł.
- Budowa chodnika wzdłuż ul. Nałkowskich, przechodzącego przez działki: 119/14, 119/16, 60 (obr. 43, ark. 29) i 45/1 (obr. 43, ark. 32). Wykonanie 72 mb chodnika o szer. 2,5 m oddalonego od jezdni oraz 65 mb chodnika o szer. 2 m przy jezdni ulicy Nałkowskich. Łączna powierzchnia ok. 278,5 m² – 43 050,00 zł (zadanie zgłoszone przez Radę Dzielnicy Wrotków).
- Budowa i przebudowa chodników w pasie drogowym ulicy Diamentowej przebiegających przez działki nr 81/34 i 77, arkusz 20, obręb 43. Chodniki o długości 23 mb i szerokości 2 mb oraz 21 mb i szerokości 2 m o łącznej powierzchni 88 m² – 12 064 zł (zadanie zgłoszone przez Radę Dzielnicy Wrotków).
- W ramach projektu „Europejska Stolica Turystyki Rowerowej w Lublinie” – 3 088 124,57 zł prowadzono prace nad budową ścieżek rowerowych, wyznaczeniem pasów rowerowych.
- W istniejących jezdniach oraz dostosowaniem sygnalizacji świetlnej celem wyznaczenia przejazdów dla rowerzystów i utrzymania ciągłości ruchu rowerowego. W ramach projektu wyznaczono pasy rowerowe wraz z odcinkami ścieżek rowerowych oraz wykonano remonty cząstkowe nawierzchni jezdni w ciągu pasów rowerowych m.in. na ul. Diamentowej oraz odcinku ul. Samsonowicza.

2016

- Dokumentacja przyszłościowa rozbudowy ul. Samsonowicza na całym przebiegu – 264 450 zł.
- Dokumentacja przyszłościowa na przebudowę ul. Romera wraz z chodnikami (w II półroczu 2016 r. zostanie wszczęta procedura przetargowa),
- Aktualizacja dokumentacji dotyczącej budowy nowego odcinka ul. Nałkowskich od ul. Romera do ul. Żeglarskiej w Lublinie wraz z łącznikami projektowanej ulicy z urzędzoną ul. Nałkowskich – 6 396 zł.
- Budowa chodnika w pasie drogowym ul. Nałkowskich na wysokości osiedla Medalionów (działki nr 29/6 oraz 99/10 arkusz 7, obręb 43) – 16 000 zł (zadanie zgłoszone przez Radę Dzielnicy Wrotków).
- Wykonanie chodników w pasie drogowym ul. Diamentowej (wykonanie dwóch chodników łączących ulicę Diamentową z ul. Samsonowicza. Planuje się chodniki o dł. 9 m i 19 m i szer. 2 m.) – 7 000 zł (zadanie zgłoszone przez Radę Dzielnicy Wrotków).

Zadania inwestycyjne ujęte w Wieloletniej Prognozie Finansowej

- Projekt pn. Budowa nowego odcinka drogi łączącego ul. Kunickiego z ul. Wrotkowską współfinansowany ze środków europejskich w ramach zadania Zwiększenie dostępności LOF poprzez przebudowę i budowę DW 835 w Lublinie (lata realizacji 2016-2019, łączne koszty finansowe ZDM – 77 000 000 zł).

*- kwoty brutto

Źródło: Dane ZDiM w Lublinie

Tabela 21: Inwestycje MPWiK w latach 2013-2016 oraz plany na przyszłość

2013-2016
<ul style="list-style-type: none"> – Budowa sieci kanalizacji sanitarnej w ul. Nałkowskich (średnica 200 mm, długość 990 m). – Bezwykopowa przebudowa sieci wodociągowej w ul. Diamentowej, ul. Inżynierskiej, ul. Olszewskiego i ul. Nałkowskich. – Bezwykopowa renowacja sieci kanalizacji sanitarnej w ul. Diamentowej. – Przebudowa kanalizacji sanitarnej: <ul style="list-style-type: none"> – od ul. Smoluchowskiego do ul. Wrotkowskiej (średnica 250 – 530 mm, długość 185 m), – ul. Romera (średnica 225 – 355 mm, długość 1 280 m). – Przebudowa komory wodociągowej i odcinka magistrali wodociągowej o średnicy 800 mm (w rejonie torów kolejowych) w okolicy ul. Diamentowej/Nałkowskich 5.
Inwestycje planowane przez MPWiK w latach 2016-2020
<ul style="list-style-type: none"> – Przebudowa sieci kanalizacji sanitarnej w ul. Smoluchowskiego.

Źródło: Dane MPWiK w Lublinie

Tabela 22: Inwestycje LPEC w latach 2013-2016 oraz plany na przyszłość

2013-2016
<ul style="list-style-type: none"> – Wymiana izolacji termicznej sieci napowietrznej przy ul. Energetyków, – Wykonanie przyłącza preizolowanego przy ul. Samsonowicza 1, – Przebudowa sieci kanałowej na sieć preizolowaną przy ul. Energetyków 19 – Wykonanie przyłącza w rejonie ul. Uhorczaka i ul. Woronieckiego oraz ul. Diamentowej 19 a, b. – Przebudowa sieci ciepłowniczej napowietrznej na sieć ciepłowniczą preizolowaną w rejonie ul. Diamentowej.
Inwestycje planowane przez LPEC w latach 2016-2020
<ul style="list-style-type: none"> – W kolejnych latach spółka będzie kontynuować swoje działania wykonując dalsze modernizacje oraz nowe przyłącza.

Źródło: Dane LPEC w Lublinie

Tabela 23: Wybrane projekty kulturalne realizowane w latach 2013-2016 w ramach programu Dzielnice Kultury na obszarze dzielnicy Wrotków

Nazwa projektu	Realizator	Opis projektu
2013		
Zielony kocyk	Warsztaty Kultury	Cykl kameralnych koncertów w miejscach zielonych.
Warsztaty taneczno-muzyczne	Warsztaty Kultury	Cykl warsztatów dla taneczno-muzycznych dla młodzieży.
Akcja Lato w Mieście	Towarzystwo Nowa Kuźnia	Akcja Lato w mieście, w tym zajęcia kulturalne, m.in.: teatralne, filmowe, dziennikarskie, artystyczne oraz spotkania z artystami.
„Z kulturą za pan brat w KO Nałkowskich”	Polskie Towarzystwo Mieszkaniowe	Całoroczne zajęcia z zakresu edukacji kulturalnej.
Festyn rodzinny z Błogosławionym Janem Pawłem II	Centrum Jana Pawła II	Impreza plenerowa, m. in. koncert Zespołu Gospel Rain; przegląd zespołów rodzinnych; kącik zabaw dla dzieci; zawody rodzinne i in.
2014		
Kulturowy Zawrót Głowy	Warsztaty Kultury	Moduł edukacyjny podczas Festynu Osiedlowego. Składał się z warsztatów twórczych, w tym muzycznych i robienia biżuterii.
Zręczny Wrotków	Aneta Szadziewska	Cyklu warsztatów z rękodzieła, skierowanych do wszystkich mieszkańców dzielnicy Wrotków.
Eko-Art-Warsztaty artystyczne i Piknik artystyczny	„Pracownia Przemian” Olga Wójcik	Tematyka warsztatów obejmowała m. in. zagadnienia recyklingu i kreatywnego wykorzystania odpadów do twórczych działań.
Łapki sztuki	Stowarzyszenie „Otwarta Pracownia”	Projekt skierowany do najmłodszych w wieku przedszkolnym i wczesnoszkolnym (od 4 do 8 lat). Zajęcia dotyczyły zagadnień związanych z historią i specyfiką dzielnicy.
Zielony kocyk	Warsztaty Kultury	Spotkania w plenerze dla mieszkańców wybranych dzielnic, podczas których można leżeć, siedzieć, czytać książki, słuchać muzyki oraz brać udział w warsztatach ogrodniczych, tworzenia biżuterii i innych.

Festyn Rodzinny ze Świętym Janem Pawłem II	Centrum Jana Pawła II	W ramach „Festynu Rodzinny ze Świętym Janem Pawłem II” zorganizowano szereg imprez kulturalnych: koncert zespołu Magdy Anioł, przegląd zespołów rodzinnych śpiewających pieśni związane ze św. Janem Pawłem II.
Akcja Lato w Mieście	Towarzystwo NOWA KUŹNIA	Celem organizacja czasu wolnego podczas wakacji podopiecznym Towarzystwa w formie zajęć kulturalnych – teatralnych, filmowo-dziennikarskich, muzycznych, plastycznych, wyjścia do instytucji kultury, spotkań z artystami.
My u nas w dzielnicach	Stowarzyszenie Przyjaciół Radia Lublin	Audycje radiowe dotyczące historii i kultury dzielnic Lublina, emitowane na antenie Radia Lublin.
Dobre wakacje w dobrym towarzystwie	Radio eR	Projekt skierowany do dzieci i młodzieży w wieku 5-16 lat, w ramach którego zorganizowano cykl trzygodzinnych wydarzeń kulturalnych.
Akademia Cyfrowych Kompetencji	Fundacja „5Medium”	Cykl warsztatów obejmujących zagadnienia związane z wykorzystaniem narzędzi internetowych w kulturze.
Z kulturą za pan brat w KO Źródło 2014	Polskie Towarzystwo Mieszkaniowe	Całoroczna działalność KO Źródło
Najmniejszy Teatr Świata...	Stowarzyszenie „Tu i Teraz”	Warsztaty, których celem było nabycie przez młodzież wiedzy związanej z różnego rodzaju formami teatralnymi, a także podniesienie świadomości mieszkańców na temat twórczości K.I. Gałczyńskiego poprzez zorganizowanie wydarzeń kulturalnych związanych z jego twórczością.
2015		
"Co kryje stary kufer...? Młody lublinianin staje się Odkrywcą"	Fundacja Aktywności Obywatelskiej	Podniesienie świadomości na temat procesu zmian dokonujących się w otaczającej rzeczywistości i warunków życia przed kilkudziesięcioma laty i obecnie oraz rozwijanie tożsamości lokalnej i rodzinnej młodych ludzi.
Cyrk Podwórkowy	Warsztaty Kultury	Projekt Carnawalu Sztukmistrzów adresowany do mieszkańców dzielnic Lublina oddalonych od centrum.
„Dobre wakacje w dobrym towarzystwie”	Radio eR	Działania skierowane do dzieci i młodzieży w wieku 5-16 lat, na które składał się cykl trzygodzinnych wydarzeń kulturalnych i animacji plenerowych.
Wiatr w grzywie - lato	Lubelska Fundacja Jeździectwa	Cykl warsztatów fotograficznych, ceramicznych i artterapii dla dzieci o tematyce hippicznej, związanej z latem.
Wiatr w grzywie - zima	Lubelska Fundacja Jeździectwa	Cykl warsztatów fotograficznych, ceramicznych i artterapii dla dzieci o tematyce hippicznej, związanej z zimą.
Akcja Lato w Mieście	Towarzystwo Nowa Kuźnia	Organizacja czasu wolnego podczas wakacji podopiecznym Towarzystwa w formie zajęć kulturalno - teatralnych.
Środowiskowa profilaktyka uzależnień - socjoterapia przez sztukę	Towarzystwo Nowa Kuźnia	Celem projektu jest stymulacja rozwoju kulturalno-społecznego dzieci i młodzieży ze środowisk zagrożonych patologiami.
Akademia Sztuk Dziecięcych	Fundacja „5Medium”	Cykl warsztatów artystyczno - edukacyjnych obejmujących m. in. zajęcia z zakresu Street artu, animacji poklatkowej; fotografii analogowej, kreatywnego upcyklingu; projektowania i in.
Z kulturą za pan brat 2015 w KO „Źródło”	Polskie Towarzystwo Mieszkaniowe	Całoroczny cykl zajęć, obejmujący między innymi zajęcia taneczne, muzyczne, plastyczne
Festyn Rodzinny ze Świętym Janem Pawłem II	Centrum Jana Pawła II w Lublinie	Festyn rodzinny upamiętniający postać Jana Pawła II.
Młodzi dla Wrotkowa	Fundacja Działań Edukacyjnych KreAdukcja	Cykl szkoleń i warsztatów z zakresu animacji kultury i pracy w grupie, młodzieży uczącej się i mieszkającej w dzielnicy Wrotków.

Warsztaty dla najmłodszych na Wrotkowie	Fundacja Rozwoju Aktywności Lokalnej	Projekt skierowany do dzieci w wieku 6 m-cy – 3 lata oraz ich opiekunów, mieszkańców nowych osiedli dzielnicy Wrotków.
2016		
Dzielnicowe Inspiracje	Fundacja Aktywności Obywatelskiej	Projekt skierowany do grupy 450 dzieci w wieku przedszkolnym i wczesnoszkolnym mieszkających w kilku dzielnicach Lublina (w tym na Wrotkowie).
Środowiskowa profilaktyka uzależnień – socjoterapia przez sztukę	Towarzystwo Nowa Kuźnia	Stymulacja rozwoju kulturalno-społecznego dzieci i młodzieży ze środowisk zagrożonych patologiami, usprawnienie funkcjonowania społecznego podopiecznych których prawidłowy rozwój psychofizyczny jest zagrożony.
Akcja Lato w Mieście	Towarzystwo Nowa Kuźnia	Organizacja czasu wolnego podczas wakacji podopiecznym Towarzystwa w formie zajęć kulturalno – teatralnych.
Z kulturą za pan brat w KO „Źródło”	Polskie Towarzystwo Mieszkaniowe	Całoroczny cykl zajęć, obejmujący między innymi zajęcia taneczne, muzyczne, plastyczne (w tym organizację konkursów plastycznych).

Tabela 24: Wykaz osiedlowych obiektów sportowych na terenie dzielnicy Wrotków

ul. Nałkowskich 84	Gmina Lublin	Kompleks boisk	Nawierzchnie trawiasta	- 2 bramki do piłki nożnej - słupki do siatkówki - tablica informacyjna
ul. Medalionów 2	Gmina Lublin	Boisko do koszykówki	Nawierzchnia trawiasta	- 2 konstrukcje z tablicami do koszykówki - tablica informacyjna
ul. Medalionów 10	Gmina Lublin	Boisko do piłki nożnej	Nawierzchnia trawiasta	- 2 bramki do piłki nożnej
ul. Samsonowicza 55	SM Nałkowskich	Boisko do koszykówki	Nawierzchnia asfaltowa	
ul. Medalionów 18	SM Nałkowskich	Boisko do siatkówki	Nawierzchnia trawiasta	
ul. Medalionów 18	SM Nałkowskich	Boisko do piłki nożnej	Nawierzchnia trawiasta	- 40 m x 20 m - bramki 3 m x 2 m

Źródło: Dane Urzędu Miasta Lublin

Tabela 25: Wykaz szkolnych obiektów sportowych

	Szkoła Podstawowa nr 30	Zespół Szkół nr 6 ul. Diamentowa 2	Zespół Szkół Transportowo-Komunikacyjnych ul. Zemborzycza 82
Sale gimnastyczne	27 m x 15 m x 7,25 m 15 m x 15 m x 7,25 m 17,45 m x 12 m x 3,10 m	20,5 m x 10 m x 6 m	30 m x 20 m x 8 m 15 m x 7 m 14 m x 7 m 20 m x 8 m – sala do tenisa stołowego
Boisko piłkarskie	-	100 m x 56 m bramki 7,32 m x 2,44 m (nawierzchnia trawiasta)	90 m x 40 m bramki 7,32 m x 2,44 m (nawierzchnia trawiasta)
Boisko do siatkówki plażowej	1 boisko	-	-
Boisko do piłki ręcznej	45,50 m x 29,70 m (nawierzchnia syntetyczna)	-	-
Boisko do koszykówki	2 boiska 29,70 m x 19 m (nawierzchnia syntetyczna)	-	-
Boisko do siatkówki	22 m x 13 m (nawierzchnia syntetyczna)	-	-
Bieżnia	4 tory, dł. 60 m (nawierzchnia syntetyczna)	2 tory, dł. 100 m (nawierzchnia żużlowa)	254 m
Skocznia w dal	rozbieg syntetyczny	rozbieg żużel	rozbieg żużel (stan zły)
Pływalnia	25 m x 14 m gł. 0,90 m – 1,6 m 5 torów	-	-
Siłownia	-	12 m x 6 m	9 stanowisk

		12 stanowisk	
Kort tenisowy	-	1 kort (mączka ceglana)	-

Źródło: Dane Urzędu Miasta Lublin

Tabela 26: Wykaz nieruchomości obiektów zabytkowych ujętych w Gminnej Ewidencji Zabytków Miasta Lublin znajdujących się na terenie dzielnicy Wrotków

Nazwa	Adres	Data powstania	Grupa zabytków	Rodzaj obiektu	Charakter
Młyn w Państwowych Zakładach Zbożowych	ul. Wrotkowska 1	1919-1920	Wojewódzka Ewidencja Zabytków	Technika - przemysł	Przemysłowy
Magazyn zbożowy w Państwowych Zakładach Zbożowych	ul. Wrotkowska 1	1919-1920	Wojewódzka Ewidencja Zabytków	Technika - przemysł	Przemysłowy
Elewator w Państwowych Zakładach Zbożowych	ul. Wrotkowska 1	1929-1930	Wojewódzka Ewidencja Zabytków	Technika - przemysł	Przemysłowy
Sztab wojskowy	ul. Wrotkowska 1b	I dekada XX w.	Zabytki Wskazane przez Prezydenta	Koszary wojskowe	Publiczny
Budynek produkcyjny północny w Zakładach Przemysłu Tytoniowego.	ul. Wrotkowska 2	1925-1935	Zabytki Wskazane przez Prezydenta	Technika - przemysł	Przemysłowy
Budynek produkcyjny południowy w Zakładach Przemysłu Tytoniowego	ul. Wrotkowska 2	1925-1935	Zabytki Wskazane przez Prezydenta	Technika - przemysł	Przemysłowy
Kotłownia w Zakładach Przemysłu Tytoniowego	ul. Wrotkowska 2	1925-1935	Zabytki Wskazane przez Prezydenta	Technika - przemysł	Przemysłowy
Szkoła powszechna - „Dworek Nałkowskich”	ul. Nałkowskich 78	1902	Zabytki wskazane przez Prezydenta	Użyteczności publicznej	Publiczny
Dom mieszkalny	ul. Wrotkowska 2a	1906	Zabytki Wskazane przez Prezydenta	Dom	Mieszkalny

Źródło: Wykaz nieruchomości obiektów zabytkowych ujętych w Gminnej Ewidencji Zabytków Miasta Lublin

Tabela 27: Wykaz ośrodków zdrowia znajdujących się na terenie dzielnicy Wrotków

Nazwa	Adres	Wybrany zakres działalności
NZOZ „Medycyna 2001”	ul. Nałkowskich 114	– gabinet lekarza POZ – gabinet pielęgniarki środowiskowo-rodzinnej – gabinet położnej środowiskowo-rodzinnej
Poradnia Lekarza Rodzinnego „Zdrowa Rodzina”	ul. Wapowskiego 2/3	– gabinet lekarza POZ – gabinet pielęgniarki POZ – gabinet położnej POZ – www.poradniazdrowarodzina.pl
NZOZ „Galen”	ul. Wapowskiego 2/3	– opieka lekarsko-pielęgniarska w nocy, weekendy i święta
Rodzinne Centrum Medyczne Lubimed.pl	ul. Woronieckiego 11	– gabinet lekarza POZ – gabinet pielęgniarki POZ – gabinet położnej POZ – www.lubimed.pl
NZOZ Stomatologia Hołubowicz Elżbieta	ul. Nałkowskich 114	– stomatologia ogólna – www.stomatologia-lublin.com.pl
„AK-DENT” Stomatologia	ul. Nałkowskich 110	– stomatologia ogólna dla dzieci i młodzieży
„Dentika” Praktyka Stomatologiczna	ul. Wapowskiego 1/2A	– stomatologia ogólna – www.stomatologiawapowskiego.pl
„GALMED” Stomatologia	ul. Wapowskiego 2/1	– stomatologia ogólna – www.galmed-stomatologia.pl/

„ART-DENT” Poradnia Stomatologiczna	ul. Woronieckiego 11	– stomatologia dla grupy wysokiego ryzyka chorób zakaźnych
Kolumna Transportu Sanitarnego „Triomed”	ul. Diamentowa 4	– usługi z zakresu transportu sanitarnego i ratownictwa medycznego

Źródło: Portal Zintegrowany Informator Pacjenta, www.zip.nfz.gov.pl (dostęp 19.08.2016)

Tabela 28: Wykaz aptek znajdujących się na terenie dzielnicy Wrotków

Apteki	
Apteka	ul. Nałkowskich 112
Apteka Ogólnodostępna	ul. Nałkowskich 230
Apteka s. c. A Złotnicki, R. Złotnicka	ul. Nałkowskich 108
Nasza Apteka Sp. z o.o.	ul. Romera 37
Apteka Remedia	ul. Woronieckiego 11

Źródło: Portal Zintegrowany Informator Pacjenta, www.zip.nfz.gov.pl (dostęp 19.08.2016)

Tabela 29: Dane o liczbie rodzin korzystających ze świadczeń realizowanych przez Pion świadczeń socjalnych w latach 2013-2015 oraz świadczenia wychowawczego w 2016 r.

	2013	2014	2015	2016
Liczba rodzin pobierających świadczenia rodzinne	846	807	776	-
Liczba rodzin pobierających świadczenia z funduszu alimentacyjnego	128	113	116	-
Liczba rodzin pobierających świadczenie wychowawcze (program Rodzina 500+)	-	-	-	1 029 ⁶

Źródło: Dane MOPR w Lublinie

Tabela 30: Liczba rodzin korzystająca z pomocy w ramach Ustawy z dnia 12 marca 2004 r. o pomocy społecznej

	2013		2014		2015	
	Liczba rodzin	Liczba osób w rodzinie	Liczba rodzin	Liczba osób w rodzinie	Liczba rodzin	liczba osób w rodzinie
Zasiłek stały	40	68	44	71	42	57
Zasiłek okresowy	117	331	106	302	88	224
Zasiłek celowy	96	228	76	172	65	137
Posiłki	0	0	0	0	13	45
Pomoc Państwa w zakresie dożywiania	191	538	193	529	160	412
Pomoc rzeczowa	6	15	7	14	11	21
Usługi opiekuńcze	42	49	39	46	46	59
Specjalistyczne usługi opiekuńcze	3	4	2	3	4	6
Specjalistyczne usługi opiekuńcze świadczone osobom z zaburzeniami psychicznymi	0	0	2	4	2	5
Sprawienie pogrzebu	1	1	0	0	1	1
Ogółem	258	631	256	614	234	525

Źródło: Dane MOPR w Lublinie

⁶ Dane na podstawie odpowiedzi udzielonej przez MOPR dn. 18.08.2016 r.

Tabela 31: Liczba stwierdzonych wykroczeń zaistniałych na terenie dzielnicy Wrotków

	2013	2014	2015
Przeciwko przepisom UWTPA (art. 43 ⁷)	9	15	16
Przeciwko porządkowi i spokojowi (art. 51 kw)	7	7	10
Zaśmiecanie (art. 145 kw)	0	3	1
Uszkodzenie mienia (art. 124 kw)	18	28	24
Ogółem	34	53	51

Źródło: Dane Komendy Miejskiej Policji w Lublinie

Tabela 32: Liczba stwierdzonych przestępstw zaistniałych na terenie dzielnicy Wrotków

	2013	2014	2015
Rozbój (art. 280 kk)	5	6	0
Bójka i pobicie (art. 158 kk)	0	0	1
Uszczerbek na zdrowiu (art. 157 kk)	2	1	7
Włamanie (art. 279 kk)	59	52	37
Kradzież rzeczy (art. 278 kk)	45	30	31
Kradzież samochodu (art. 278 kk)	6	4	5
Uszkodzenie mienia (art. 288 kk)	27	16	14
Ogółem	144	109	95

Źródło: Dane Komendy Miejskiej Policji w Lublinie

Tabela 33: Wykrywalność stwierdzonych przestępstw

	2013	2014	2015
Rozbój (art. 280 kk)	1	3	0
Bójka i pobicie (art. 158 kk)	0	0	0
Uszczerbek na zdrowiu (art. 157 kk)	2	1	0
Włamanie (art. 279 kk)	10	2	2
Kradzież rzeczy (art. 278 kk)	18	9	3
Kradzież samochodu (art. 278 kk)	bdb	1	bdb
Uszkodzenie mienia (art. 288 kk)	9	3	1
Ogółem	40	19	6

Źródło: Dane Komendy Miejskiej Policji w Lublinie

Tabela 34: Zdarzenia drogowe na poszczególnych ulicach Wrotkowa⁸

	Rok zdarzenia	Liczba Zdarzeń	Liczba Wypadków	Liczba Zabitych	Liczba Rannych	Liczba Kolizji	Liczba Ofiar Piesznych
ul. Budowlana	2013	4	0	0	0	4	0
	2014	3	0	0	0	3	0
	2015	4	0	0	0	4	0
ul. Ciepłownicza	2013	1	0	0	0	1	0
	2014	1	0	0	0	1	0
ul. Diamentowa	2013	91	3	0	8	88	0
	2014	103	5	2	6	98	3
	2015	79	4	0	5	75	0
ul. Domeyki	2013	1	0	0	0	1	0
ul. Energetyków	2013	1	0	0	0	1	0
	2014	4	0	0	0	4	0
	2015	1	0	0	0	1	0

⁷ Ustawa z dnia 26 października 1982 r. o wychowaniu w trzeźwości i przeciwdziałaniu alkoholizmowi.⁸ W latach 2013–2015 nie odnotowano zdarzeń drogowych na ulicach: Olechnowicza, Przy Bocznicy, Rodakiewiczza, Wolińskiego, Węglowej i Zalewskiego.

ul. Fulmana	2013	5	0	0	0	5	0
	2014	2	0	0	0	2	0
ul. Inżynierska	2013	7	0	0	0	7	0
	2014	5	0	0	0	5	0
	2015	6	0	0	0	6	0
u. Medalionów	2014	2	0	0	0	2	0
	2015	1	0	0	0	1	0
ul. Nałkowskich	2013	8	0	0	0	8	0
	2014	8	1	0	1	7	1
	2015	12	0	0	0	12	0
ul. Olszewskiego	2015	1	0	0	0	1	0
ul. Romera	2013	15	0	0	0	15	0
	2014	8	0	0	0	8	0
	2015	9	2	0	2	7	1
ul. Samsonowicza	2013	3	0	0	0	3	0
	2014	4	0	0	0	4	0
	2015	1	0	0	0	1	0
ul. Słomkowskiego	2013	1	0	0	0	1	0
ul. Smoluchowskiego	2013	4	0	0	0	4	0
	2014	3	1	0	2	2	0
	2015	3	1	0	1	2	0
ul. Wapowskiego	2013	1	0	0	0	1	0
	2014	1	0	0	0	1	0
	2015	1	0	0	0	1	0
ul. Woronieckiego	2013	2	0	0	0	2	0
ul. Wrotkowska	2013	24	0	0	0	24	0
	2014	40	4	1	5	36	0
	2015	43	0	0	0	43	0
ul. Zemborzycza	2013	38	2	0	2	36	1
	2014	42	4	0	6	38	2
	2015	54	4	0	4	50	2
Ogółem	2013	206	5	0	10	201	1
	2014	226	15	3	20	211	6
	2015	215	11	0	12	204	3

Źródło: Dane Komendy Miejskiej Policji w Lublinie

Tabela 35: Podejmowane interwencje oraz mandaty wystawione przez Straż Miejską w od 2013 r. do 31.07.2016 r.

	Interwencje					Mandaty								
	Spożywanie napojów alkoholowych	Nietrzeźwy/leżący na ulicy/przystanku	Zakłócanie ciszy nocnej	Inne	Razem	Wykroczenie porządkowe	Niszczenie zieleni	Spalanie odpadów	Spożywanie napojów alkoholowych	Fotoradar	Wykroczenie drogowe	Zaśmiecanie	Inne	Razem
ul. Budowlana	1	-	-	-	3	-	3	1	-	-	1	-	-	5
ul. Diamentowa	-	1	-	2	3	-	-	2	1	884	-	-	3	890
ul. Inżynierska	1	1	-	-	2	-	3	2	-	-	1	1	-	7
ul. Samsonowicza	12	2	-	-	14	-	27	-	1	-	5	-	3	36
ul. Medalionów	6	1	-	-	7	1	7	-	2	-	-	-	1	12
ul. Nałkowskich	13	4	-	1	18	3	5	-	5	-	9	2	4	28

ul. Romera	9	3	2	1	13	3	4	2	7	148	-	-	1	165
ul. Słomkowskiego	1	1	-	-	2	-	-	-	-	-	12	-	-	12
ul. Wolińskiego	1	-	-	-	1	-	-	-	-	-	-	-	-	-
ul. Woronieckiego	-	-	-	2	2	-	-	-	-	-	-	-	-	-
ul. Zemborzicka	5	1			6	6	2	3	4		6	4	6	30
ul. Ciepłownicza	-	-	-	-	-	-	32	-	-	-	-	-	-	32
ul. Fulmana	-	-	-	-	-	-	1	-	-	-	1	-	-	2
Razem	49	14	2	6	71	13	84	10	20	1032	35	7	18	1219

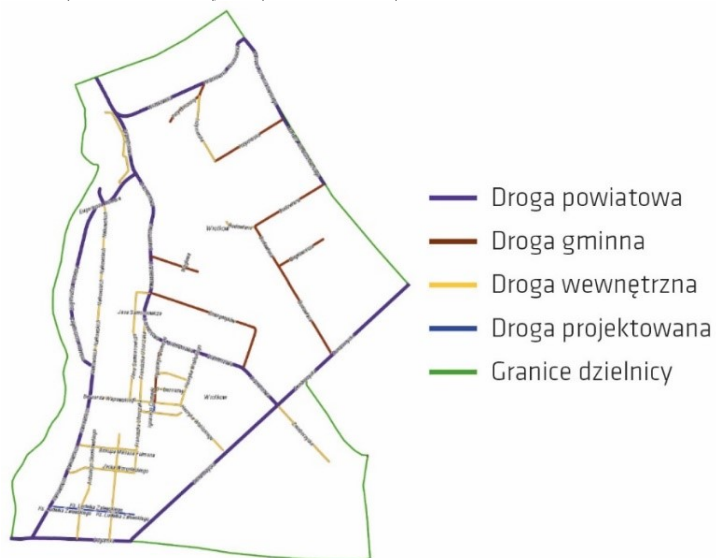
Źródło: Dane Straży Miejskiej Miasta Lublin

Rysunek 1: Rozmieszczenie ludności na terenie dzielnicy Wrotków



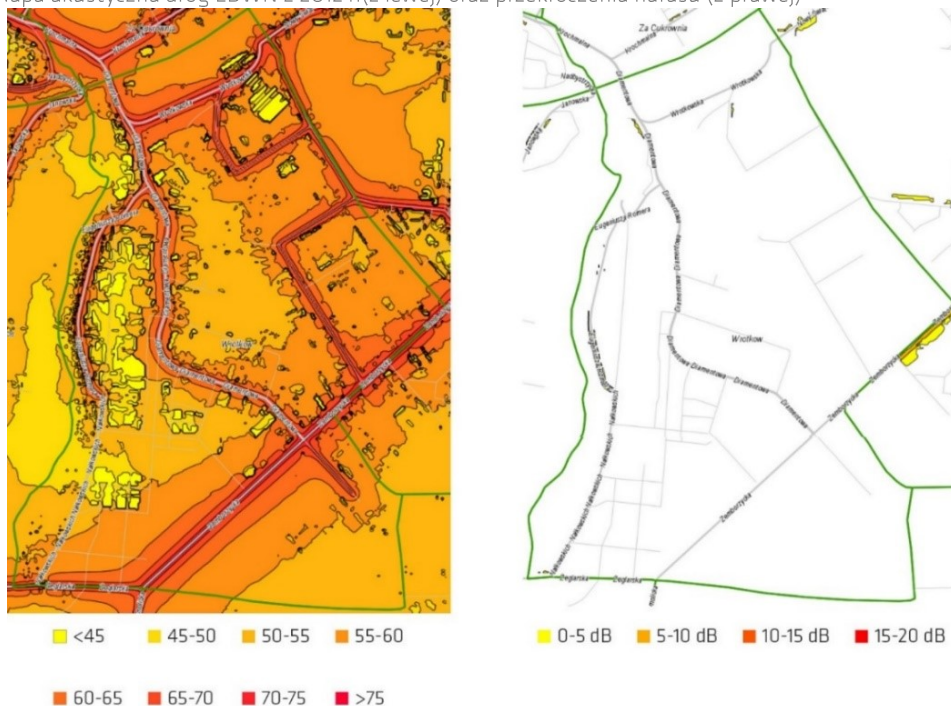
Źródło: System Informacji Przestrzennej Lublina

Rysunek 2: Mapa dróg publicznych oraz wewnętrznych w dzielnicy Wrotków



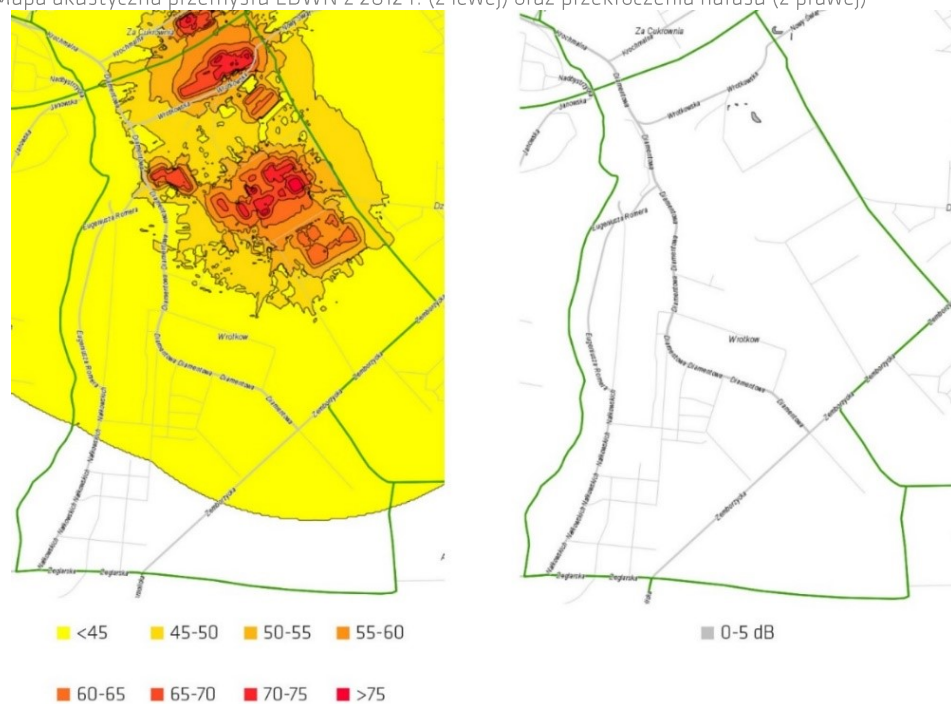
Źródło: System Informacji Przestrzennej Lublina

Rysunek 3: Mapa akustyczna dróg LDWN z 2012 r. (z lewej) oraz przekroczenia hałasu (z prawej)⁹



Źródło: System Informacji Przestrzennej Lublina

Rysunek 4: Mapa akustyczna przemysłu LDWN z 2012 r. (z lewej) oraz przekroczenia hałasu (z prawej)³



Źródło: System Informacji Przestrzennej Lublina

⁹ Mapa tworzona jest dla średnich wartości danych wejściowych, więc nie odzwierciedla ona sytuacji akustycznej w konkretnej chwili czasu. Na jej podstawie nie można stwierdzić, że w wybranym punkcie miasta w określonej chwili czasu występuje poziom dźwięku o odczytanej z mapy wartości.

Rysunek 5: Schemat linii komunikacji miejskiej wg stanu na dzień 01.07.2016 r.



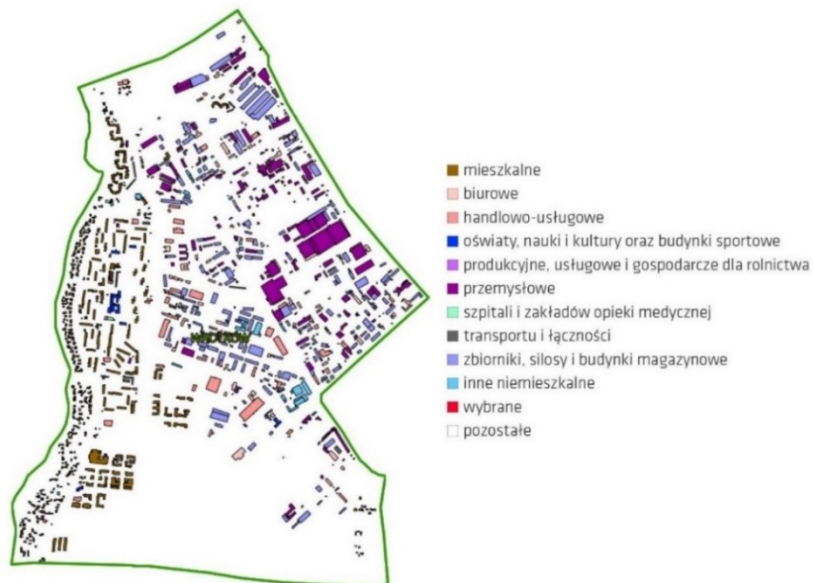
Źródło: Strona internetowa Zarządu Transportu Miejskiego w Lublinie, www.ztm.lublin.eu (dostęp 19.08.2016 r.)

Rysunek 6: Mapa ścieżek rowerowych oraz stacji LRM w dzielnicy Wrotków oraz bezpośrednim sąsiedztwie



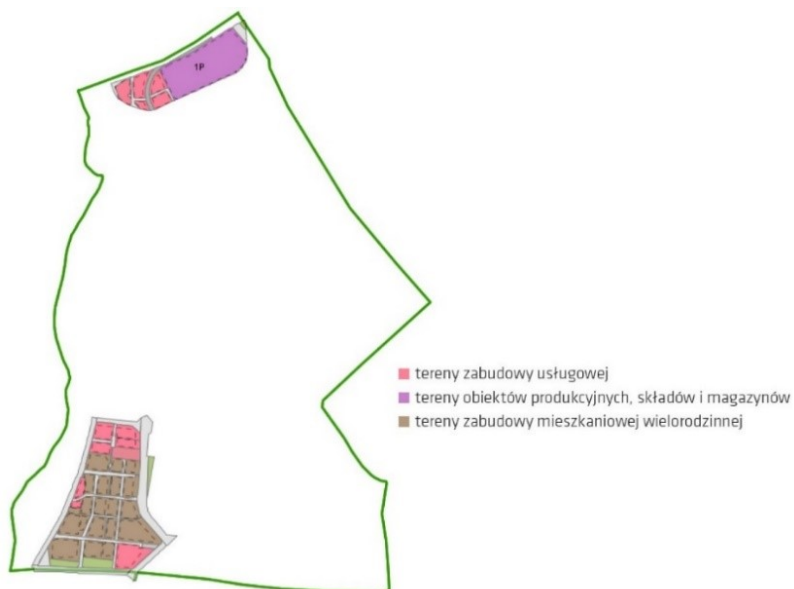
Źródło: System Informacji Przestrzennej Lublina

Rysunek 7: Klasyfikacja obiektów budowlanych na terenie dzielnicy Wrotków



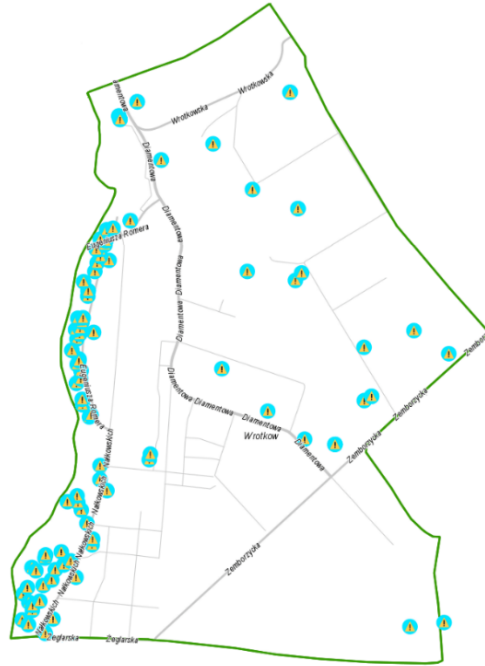
Źródło: System Informacji Przestrzennej Lublina

Rysunek 8: Tereny dzielnicy Wrotków objęte planem zagospodarowania przestrzennego



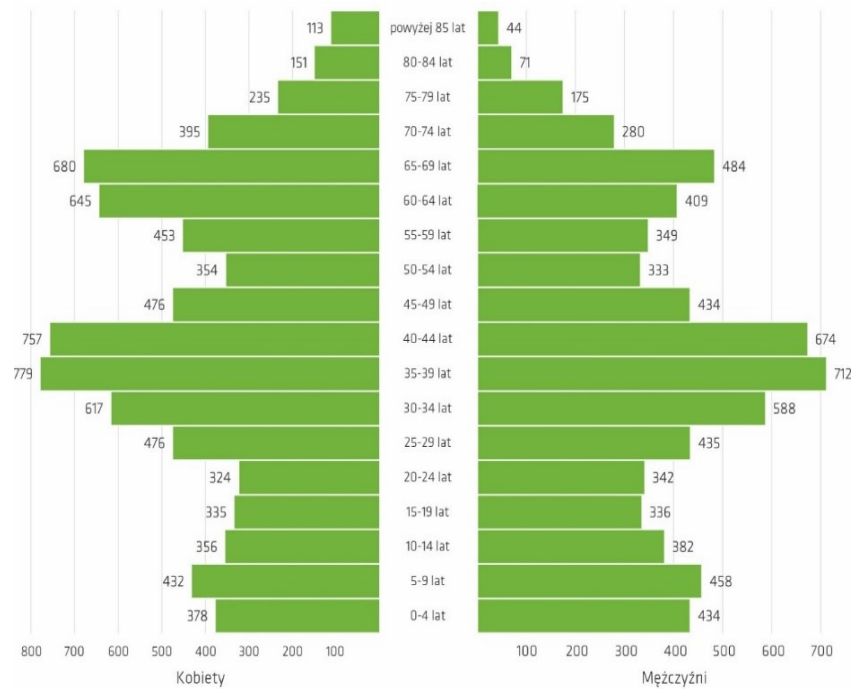
Źródło: System Informacji Przestrzennej Lublina

Rysunek 9: Lokalizacja azbestu w dzielnicy Wrotków



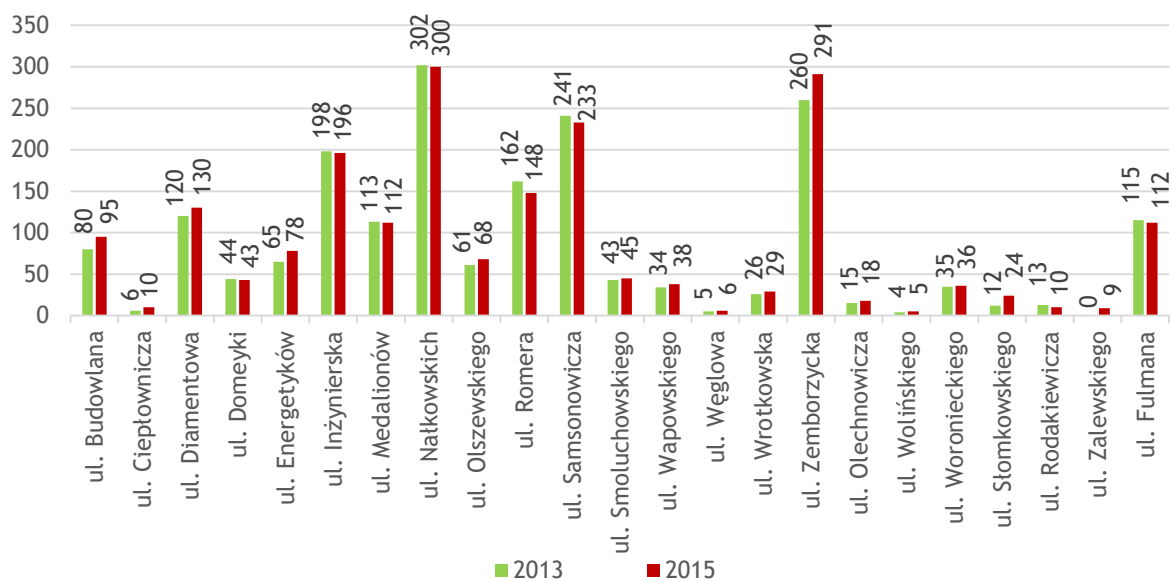
Źródło: System Informacji Przestrzennej Lublina

Wykres 1: Piramida wieku ludności Wrotkowa



Źródło: Dane Urzędu Miasta Lublin

Wykres 2: Podmioty gospodarki narodowej (bez osób fizycznych prowadzących wyłącznie indywidualne gospodarstwa rolne) zarejestrowane w rejestrze REGON, których siedziba znajduje się na terenie dzielnicy Wrotków, według ulic



Źródło: Dane Urzędu Statystycznego w Lublinie