



450 lat
UNII
LUBELSKIEJ

Urząd Miasta Lublin

2021-05-14

№ rejestracji: ...
L. dz.: ...
Zal.: ...
Zarząd Dróg i Mostów w Lubli
ul. Krochmalna 13J 20-401 Lu
9221.2021.DG
Wpłynęło dn. 14-05-2021
Przyjęto przez:



Wydział Zarządzania Ruchem Drogowym i Mobi

ul. Krochmalna 13i 20-401 Lublin
ePUAP: /UMLublin/SkrytkaESP, www.um.lublin.eu



0710010A2I

ZR-ZR-I.7221.1.59.2021

Lublin, dnia 14.04.2021 r.

L-117

Projekt Stałej Organizacji Ruchu

na ul. Lubartowskiej i ul. Kowalskiej

(w zakresie zmiany sposobu parkowania oraz dopuszczenia dwukierunkowego ruchu rowerowego)

ZATWIERDZA SIĘ DO REALIZACJI
PROJEKT STAŁEJ - CZASOWEJ
ORGANIZACJI RUCHU

w zakresie:

1. Rozmieszczenia sygnalizatorów
2. Programu sygnalizacji - koordynacji
3. Znaków drogowych pionowych
4. Znaków drogowych poziomych
5. Przystanków komunikacji publicznej
6. Urządzeń bezpieczeństwa ruchu

Wydział Ruchu Drogowego
Komenda Miejska Policji

PROJEKT ...
Lublin, dnia ... 2.8.2021

POWYŻSZE Z DODATKI
ZAWARTY W ZAKRESIE
NR 800-118/21 z dnia
22.04.2021

KOMENDANT MIEJSKI POLICJI
w LUBLINIE
i upoważniona
Zastępca Naczelnika
Wydziału Ruchu Drogowego
KMP w Lublinie

podkom. Lesław Witczynski

Nr rej. 59/2021
TERMIN WPROWADZENIA
ZATWIERDZONEJ ORGANIZACJI
RUCHU DO DNIA ... 31.12.2021

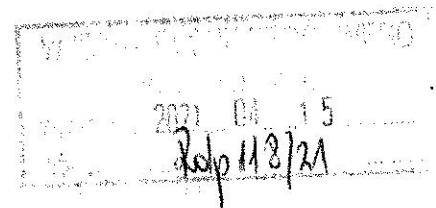
DATA ... 17.06.2021
Z up. PREZYDENTA MIASTA LUBLIN

(podpis) *Dariusz Dziato*
Dariusz Dziato

Dyrektor
Wydziału Zarządzania Ruchem Drogowym i Mobilnością

URZĄD MIASTA LUBLIN
Wydział Zarządzania Ruchem Drogowym i Mobilnością
20-401 Lublin, ul. Krochmalna 13i
tel.: 81 466 29 50, fax: 81 466 29 51

Właściciel nieruchomości wprowadzająca organizację ruchu
Zawiadamia organ zarządzający ruchem, zarząd
drogi, właściwego komendanta Policji o terminie
jej wprowadzenia, co najmniej na 7 dni przed
dniem wprowadzenia organizacji ruchu.



Opracowali:

Lublin 14.04.2021 r.

1. Wykaz zawartości

1. Wykaz zawartości
2. Opis techniczny
3. Orientacja rys. 1
4. Inwentaryzacja rys. 2
5. Projekt zmian stałej organizacji ruchu rys. 3

Asystent
Zespołu Organizacji Służby
Wyrzutu Ruchu Drogowego
KMP - Łódź

asp. Mariusz Wróbel

2. Opis techniczny

1. Przedmiot i zakres opracowania.

Przedmiotem opracowania jest projekt zmian stałej organizacji ruchu na ul. Lubartowskiej i ul. Kowalskiej w zakresie zmiany sposobu parkowania oraz dopuszczenia dwukierunkowego ruchu rowerowego.

2. Podstawa opracowania i dane wyjściowe.

- operacyjna mapa oznakowania
- Rozporządzenie Ministra Infrastruktury z dnia 3 lipca 2003 r. w sprawie szczegółowych warunków technicznych dla znaków i sygnałów drogowych oraz urządzeń bezpieczeństwa ruchu drogowego i warunków ich umieszczania na drogach" (Dz. U. Nr 220 poz. 2181),
- inwentaryzacja istniejącego oznakowania

3. Opis stanu istniejącego i charakterystyka ruchu

Ulica Lubartowska jest drogą Powiatową klasy Z/L. Posiada jezdnię o nawierzchni bitumicznej ograniczoną krawężnikami oraz chodnikami. Od skrzyżowania z ul. Świętoduską do al. Solidarności, po obu stronach chodnika rozmieszczone są kwietniki. Wąski chodnik oraz dodatkowo parkujące samochody ograniczają poruszanie się pieszym, szczególnie w porze wzmożonego ruchu. Chodnik dodatkowo jest nierówny, co utrudnia poruszanie się pieszym, osobom z wózkami oraz osobom niepełnosprawnym. Przez wzmożony ruch rowerów wymagane jest stworzenie infrastruktury rowerowej, ułatwiającej bezpieczne poruszanie się na ul. Lubartowskiej oraz ul. Kowalskiej. Zgodnie z istniejącą organizacją ruchu na przedmiotowej ulicy obowiązuje ruch jednokierunkowy z dopuszczeniem kontrapasa dla autobusów. Obszar objęty opracowaniem znajduje się w Strefie Płatnego Parkowania z wyznaczonymi miejscami postojowymi po obu stronach chodnika.

Ul Kowalska jest drogą gminną klasy D. Posiada drogę o nawierzchni bitumicznej ograniczoną krawężnikami oraz chodnikami. Jest drogą jednokierunkową z wyznaczonymi miejscami postojowymi po jednej stronie jezdni.

Asystent
Zespołu Organizacji Służby
Wydziału Ruchu Drogowego
KMP w Lublinie

4. Opis stanu projektowanego

Na ul. Lubartowskiej począwszy od pasa bus przed skrzyżowaniem z al. Solidarności do ul. Bajkowskiego projektuje się dopuszczenie ruchu rowerowego, zarówno w formie kontraruchu wspólnie z komunikacją miejską jak i w formie wydzielonego pasa ruchu dla rowerów (od ul. Świętoduskiej do ul. Olejnej). Za skrzyżowaniem z ul. Cyruliczą wspólny kontrapas należy

mgr inż. Mariusz Wróbel

poszerzyć oraz stworzyć miejsca postojowe dla samochodów w sposób równoległy do chodnika na jezdni. Od skrzyżowania z ul. Świętoduską wydzielić osobny kontrapas dla rowerów, natomiast miejsca postojowe po stronie wschodniej zlokalizować na jezdni. W celu utworzenia połączenia dla ruchu rowerowego od strony Placu Zamkowego do ul. Lubartowskiej i Świętoduskiej należy wykonać również kontraruch na ul. Kowalskiej, jako przedłużenie dotychczas istniejącego rozwiązania i objąć odcinek pomiędzy ul. Cyruliczą i Lubartowską strefowym ograniczeniem prędkości 30 km/h. Na skrzyżowaniu ul. Lubartowskiej z ul. Kowalską azyl dla rowerów wypełnić kolorem czerwonym o powierzchni 8 m². W ramach zadania należy zlikwidować jeden z dwóch pasów ruchu w dół pomiędzy ul. Olejną i ul. Cyruliczą na ul. Lubartowskiej. Rozwiązanie do umożliwi utworzenie miejsc parkingowych na jezdni oraz poszerzenie wspólnego kontrapasa i wyznaczenie pasa ruchu dla rowerów. W obrębie skrzyżowania z ul. Kowalską i Świętoduską poprawie ulegnie bezpieczeństwo ruchu pieszego na istniejącym przejściu, dzięki uniemożliwieniu wyprzedzania i omijania pojazdów, a także spowolnieniu ruchu w dół, z uwagi na pojazdy skręcające w prawo i lewo. Projekt należy wykonać zgodnie z rysunkiem nr 3.

Oznakowanie poziome z uwagi na rodzaj nawierzchni należy wykonać jako *cienkobarstwowe*.

Wykaz oznakowania projektowanego:

Oznakowanie poziome

1. P-1b - 11 m
2. P-1c - 10 m
3. P-1d - 19 m
4. P-1e - 359 m
5. P-2b - 3 m
6. P-3b - ~~13~~ m 19
7. P-4 - 73 m
8. P-7b - 87 m
9. P-8a (krótki) - ~~6~~ szt. 7
10. P-8h mini - 1 szt.
11. P-10 - 8m
12. P-13 - 3m
13. P-14 - 2 m
14. P-19 - 123 m
15. P-21a - 120,5 m²
16. P-22 - 7 szt. 8
17. P-23 - ~~11~~ szt. 12 szt. DJJ ✓

Asystent
Zespołu Organizacji Służby
Wydziału R. ...
KRM ...

ssp. Mariusz Wróbel

18. P-27 - 5 szt.

Oznakowanie pionowego

1. A-7 - 1 szt.
2. B-44 - 1 szt.
2. B-33 - 1 szt.
3. D-1 mini - 3 szt.
4. D-6 - 1 szt.
5. D-18 „Płatny” - 1 szt.
6. D-18 - 2 szt.
7. F-10 – 1 szt.
8. T-0 „Dotyczy obu stron chodnika” - 1 szt.
9. T-0 „Nie dotyczy rowerów” - 14 szt.
10. T-3a – 2 szt.
11. T-30i – 2 szt.

Wykaz oznakowania do likwidacji:

Oznakowanie poziome

1. P-1b - 134 m
2. P-1c - 6 m
3. P-1d - 29 m
4. P-1e - 221 m
5. P-2a - 30 m
6. P-3b - 16m
7. P-4 - 91 m
8. P-6 - 110 m
9. P-8a (krótki) - 2 szt.
10. P-14 - 9 m
11. P18 - 26 m

Oznakowanie pionowego

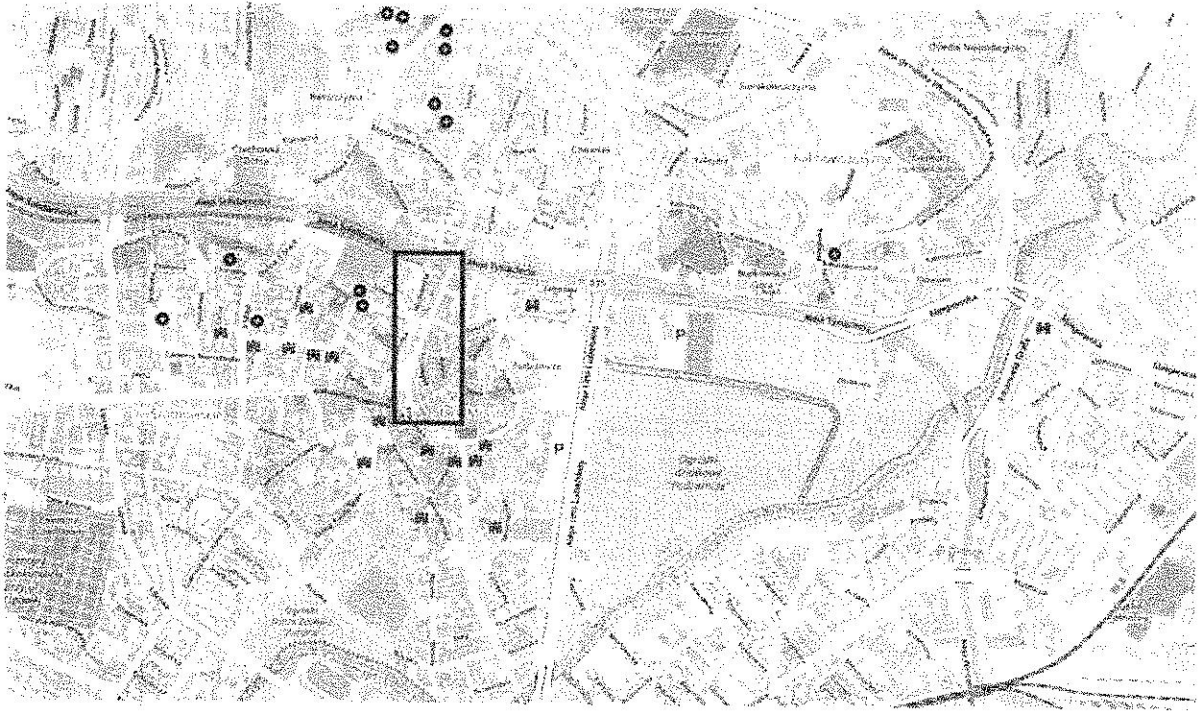
1. B-23 - 2 szt.
2. B-24 - 1 szt.
3. B-36 - 2 szt.
4. D-18 - 2 szt.
5. F-10 – 1 szt.
6. T-0 „Nie dotyczy zaopatrzenia w czasie za i wyładunku” - 2 szt.
7. T-30a - 3 szt.

Oznakowanie do przeniesienia: B-43 oraz projektowany D-18, T-30i

5. Termin wprowadzenia zmian stałej organizacji ruchu

Zmiany w organizacji ruchu winny zostać wprowadzone do 31.10.2022 r.

3. PLAN ORIENTACYJNY



Rys.1

1:10000

Asystent
Zespołu Organizacji Szutby
Wydziału Ruchu Drogowego
KMIP w Lublinie
asp. Marusz Witbej