

WNIOSEK O PRYZNANIE DOTACJI
na finansowanie kosztów funkcjonowania podmiotu
realizującego Zintegrowane Inwestycje Terytorialne
ze środków POPT 2014-2020
w latach 2020-2022



**Fundusze
Europejskie**
Pomoc Techniczna



**LUBELSKI
OBSZAR
FUNKCYJALNY**

Unia Europejska
Fundusz Spójności



Dane wnioskodawcy

1.1. Pełna nazwa Wnioskodawcy

Gmina Lublin

1.2. NIP Wnioskodawcy

| | | | | | | | | | |
|---|---|---|---|---|---|---|---|---|---|
| 9 | 4 | 6 | 2 | 5 | 7 | 5 | 8 | 1 | 1 |
|---|---|---|---|---|---|---|---|---|---|

1.3. Forma prawna

Jednostka Samorządu Terytorialnego

1.4. Dane rejestrowe (nie dotyczy JST)

| | |
|----------------|--|
| Nazwa rejestru | |
| Numer rejestru | |

1.5. Siedziba Wnioskodawcy

| | |
|-------------------------|--------------------------------|
| Ulica | Plac Króla Władysława Łokietka |
| Numer domu/numer lokalu | 1 |
| Kod pocztowy | 20-109 |
| Miejscowość | Lublin |
| Województwo | Lubelskie |
| Telefon | 81 466 20 00 |
| e-mail | urząd_miasta@lublin.eu |

1.6. Nazwiska i funkcje osób upoważnionych do reprezentowania Wnioskodawcy (zgodnie z danymi rejestrowymi)

| Imię i nazwisko | Funkcja |
|-----------------|---|
| Ewa Rewakowicz | Dyrektor Biura Zintegrowanych Inwestycji Terytorialnych |
| | |
| | |

1.7. Osoba wyznaczona do kontaktów

| | |
|-----------------|---|
| Imię i nazwisko | / |
| Funkcja | kierownik referatu ds. budżetu i rozliczania środków zewnętrznych w Biurze Zintegrowanych Inwestycji Terytorialnych |
| Telefon | |
| e-mail | |

2. Opis działań Związku ZIT w zakresie zadań IP ZIT oraz w zakresie wzmacniania partnerstw na terenie obszarów funkcjonalnych oraz wzmacniania funkcji aglomeracyjnych na terenie obszarów funkcjonalnych.

2.1 Obszar współpracy w zakresie zadań IP ZIT

W latach 2020-2022 Biuro Zintegrowanych Inwestycji Terytorialnych w Lublinie będzie kontynuowało realizację zadań Instytucji Pośredniczącej ZIT, powierzonych przez Instytucję Zarządzającą RPO WL, w szczególności:

1. W zakresie wdrażania EFRR:
 - w roku 2020 IP ZIT przeprowadzi ocenę strategiczną wniosku o dofinansowanie projektu pt. „Zintegrowane Centrum Komunikacyjne dla Lubelskiego Obszaru Funkcjonalnego”;
 - w latach 2020-2022 IP ZIT jest zobowiązana do prowadzenia monitoringu stanu realizacji finansowej i rzeczowej projektów strategicznych ZIT LOF. Zadanie to realizowane jest w formie kwartalnych raportów przekazywanych do IZ RPO WL w oparciu o dane uzyskane od Partnerów ZIT LOF oraz z systemu SL2014;
 - w latach 2020-2022 IP ZIT zobowiązana jest do przedstawiania informacji i wyjaśnień związanych z realizacją powierzonych zadań, w tym wkładów do informacji kwartalnych oraz sprawozdań z realizacji RPO WL 2014-2020 w formie, terminie i zakresie wyznaczonym przez odpowiednie instytucje zaangażowane w proces realizacji RPO WL;
 - w latach 2020-2022 IP ZIT zobowiązana jest do informowania właściwych instytucji o wykrytych nieprawidłowościach;
 - w roku 2020 pracownicy IP ZIT będą brali udział w posiedzeniach Komitetów Sterujących czterech strategicznych projektów partnerskich ZIT LOF.
2. W zakresie wdrażania EFS: Wszystkie konkursy w ramach działań ZIT współfinansowanych ze środków EFS zostały rozstrzygnięte i zakończone. W latach 2020-2022 IP ZIT prowadzić będzie tylko sporadyczne działania związane z EFS, w szczególności:
 - w latach 2020-2022 IP ZIT zobowiązana jest do uzgadniania harmonogramu naboru wniosków, o którym mowa w art. 47 ustawy o zasadach realizacji programów w zakresie polityki spójności finansowanych w perspektywie finansowej 2014-2020;
 - w latach 2020-2022 IP ZIT zobowiązana jest do informowania właściwych instytucji o wykrytych nieprawidłowościach.
3. W zakresie kontroli i audytu:
 - w latach 2020-2022 IP ZIT zobowiązana jest do poddania się kontroli i audytowi w zakresie prawidłowości wdrażania powierzonych Działań. Mogą one być przeprowadzone w każdym czasie przez uprawnione do tego instytucje bądź organy kontroli, w tym również przez IZ RPO WL oraz komórkę audytu wewnętrznego Urzędu Marszałkowskiego Województwa Lubelskiego. IP ZIT zobowiązana jest do zapewnienia wglądu we wszystkie dokumenty związane z realizacją powierzonych Działań;
 - w latach 2020-2022 IP ZIT zobowiązana jest do niezwłocznego informowania IZ RPO WL o kontrolach i audytach rozpoczętych w IP ZIT przez NIK oraz inne upoważnione służby kontrolne i audytowe. IP ZIT zobowiązana będzie również do przekazywania do IZ RPO WL wyników tych kontroli i audytów.
4. W zakresie informacji i promocji:
 - w latach 2020-2022 IP ZIT zobowiązana jest do współpracy z IZ RPO WL w zakresie ewaluacji RPO WL, w tym udostępniania informacji na potrzeby badań ewaluacyjnych;
 - w latach 2020-2022 IP ZIT zobowiązana jest do prowadzenia monitoringu działań informacyjno-promocyjnych prowadzonych przez Partnerów ZIT LOF w ramach realizacji projektów strategicznych ZIT LOF. Monitoring ten ma formę półrocznych raportów opartych o dane uzyskane od Partnerów ZIT LOF.
5. W zakresie Instrukcji Wykonawczej IP ZIT:
 - w latach 2020-2022 IP ZIT zobowiązana będzie do aktualizacji procedur opisujących realizację zadań i obowiązków przekazanych przez IZ RPO WL, w szczególności w przypadku zmian w systemie realizacji RPO WL.
6. W zakresie desygnacji:
 - w latach 2020-2022 IP ZIT zobowiązana jest poddać się kontroli dotyczącej kryteriów desygnacji;
 - w latach 2020-2022, w przypadku zaprzestania spełniania przez IP ZIT kryteriów desygnacji, IP ZIT zobowiązana jest do przygotowania w uzgodnieniu z IZ RPO planu działań naprawczych wraz z harmonogramem jego realizacji.
7. W zakresie ochrony danych osobowych:
 - w latach 2020-2022 IP ZIT zobowiązana jest do umożliwienia IZ RPO oraz administratorowi danych osobowych systemu SL2014 lub podmiotom przez nich upoważnionym, dokonania kontroli zgodności przetwarzania powierzonych danych osobowych w ramach systemów SL2014 oraz LSI2014 z ustawą o ochronie danych osobowych z dnia 29 sierpnia 1997 oraz z rozporządzeniem Ministra Spraw Wewnętrznych i Administracji z dnia 29 kwietnia 2004 r. w sprawie dokumentacji, przetwarzania danych osobowych oraz warunków technicznych i organizacyjnych jakim powinny odpowiadać urządzenia i systemy informatyczne służące do przetwarzania danych osobowych.

2.2 Budowanie partnerstwa i współpracy oraz przygotowanie ZIT do nowego okresu programowania

2.2.1 Obszar współpracy w zakresie budowania partnerstwa Lubelskiego Obszaru Metropolitalnego oraz opracowania Strategii Ponadlokalnej LOM

(wskazanie lidera przedsięwzięcia oraz partnerów, celu, mierników/efektów przedsięwzięcia, harmonogramu działań)

W ramach przygotowań do nowej perspektywy finansowej Unii Europejskiej na lata 2021-2027 oraz mając na względzie założenia aktualizacji Strategii Rozwoju Województwa Lubelskiego do roku 2030, w styczniu 2020 roku nastąpiło podpisanie Listu Intencyjnego dotyczącego deklaracji współpracy 26 jst (gmin i powiatów) na rzecz rozwoju Lubelskiego Obszaru Metropolitalnego. Podpisując List zaangażowani Partnerzy wykazali oddolną inicjatywę m.in. do przygotowania wspólnej Strategii.

W ramach tego obszaru współpracy powołana zostanie grupa robocza ds. Ponadlokalnej Strategii LOM, mająca na celu zaplanowanie długofalowych działań prowadzących do opracowania tego dokumentu, a następnie realizacji jego postanowień. Należy zaznaczyć, iż wskazane działania są kontynuacją założeń opisanych w dokumencie pn.: „Kierunki działań LOF po 2020 roku” opracowanym przez Biuro ZIT we współpracy ze wszystkimi Partnerami LOF i przyjętym przez Radę ZIT LOF w dniu 13 września 2018 roku. W dokumencie wskazano potrzebę inwestycji w poszczególnych obszarach, nadając priorytet trzem z nich: zrównoważony transport niskoemisyjny, adaptacja do zmian klimatu, polityka senioralna.

Harmonogram działań:

| Rok | Działanie | Podmiot odpowiedzialny za działanie | Źródło finansowania |
|------|---|-------------------------------------|--|
| 2020 | Wprowadzenie nowych Partnerów w funkcjonowanie partnerstwa. Przekazanie informacji o zasadach i efektach dotychczasowej współpracy. | Gmina Lublin i Partnerzy LOM | POPT 2014-2020 (w tym wynagrodzenia pracowników Biura ZIT) |

| | | | |
|-------------|---|------------------------------|--|
| 2020-2022 | Powołanie oraz praca w ramach Grupy Roboczej ds. Ponadlokalnej Strategii LOM | Gmina Lublin i Partnerzy LOM | POPT 2014-2020 (w tym wynagrodzenia pracowników Biura ZIT) |
| 2020 - 2022 | Powołanie i praca tematycznych grup roboczych do pozostałych obszarów. Implementacja rozwiązań obszarów funkcjonalnych, w których funkcjonują tematyczne grupy robocze. W ramach tego działania przewiduje się wizytę pracowników bądź seminarium praktyczne we wskazanych obszarach. | Gmina Lublin i Partnerzy LOM | POPT 2014-2020 (w tym wynagrodzenia pracowników Biura ZIT) |
| 2020 | Przygotowanie i uzgodnienie, a następnie podpisanie Porozumienia/Umowy określającej zasady współpracy w ramach LOM – do czasu powołania Stowarzyszenia bądź innej wymaganej formy prawnej. | Gmina Lublin i Partnerzy LOM | POPT 2014-2020 (w tym wynagrodzenia pracowników Biura ZIT) |
| 2020-2022 | Przygotowanie założeń, a następnie opracowanie Strategii Ponadlokalnej LOM. | Gmina Lublin i Partnerzy LOM | POPT 2014-2020 (w tym wynagrodzenia pracowników Biura ZIT) oraz inne środki zewnętrzne |
| 2020 | Rozszerzenie diagnoz opracowanych w 2019 roku dla LOF o informacje uzyskane od nowych Partnerów LOM. | Gmina Lublin i Partnerzy LOM | POPT 2014-2020 (w tym wynagrodzenia pracowników Biura ZIT) |
| 2020 | Opracowanie logo obszaru LOM. | Gmina Lublin i Partnerzy LOM | POPT 2014-2020 (w tym wynagrodzenia pracowników Biura ZIT) lub inne środki zewnętrzne |
| 2020-2022 | Działania informacyjno-promocyjne dla budowania partnerstwa Lubelskiego Obszaru Metropolitalnego oraz przedsięwzięć wskazanych do realizacji w sektorach opisanych w punktach 2.2.2 (adaptacja do zmian klimatu), 2.2.3 (włączenie społeczne), 2.2.4 (transport). | Gmina Lublin i Partnerzy LOM | POPT 2014-2020 (w tym wynagrodzenia pracowników Biura ZIT) oraz inne środki zewnętrzne |

Działania podejmowane w ramach niniejszego obszaru doprowadzą do określenia założeń oraz opracowania Strategii Ponadlokalnej LOM oraz pozwolą na kontynuację i rozszerzenie dotychczasowej współpracy pomiędzy samorządami dotychczasowego Porozumienia Gmin LOF i nowymi Partnerami Lubelskiego Obszaru Metropolitalnego.

Mierniki/efekty przedsięwzięcia:

- Powołanie grup roboczych – 4 szt.
- podpisanie Porozumienia/Umowy określającej zasady współpracy w ramach LOM – 1 szt.
- Przygotowanie Założeń do Strategii Ponadlokalnej LOM – 1 szt.
- Opracowanie Strategii Ponadlokalnej LOM – 1 szt.
- Opracowanie logo obszaru LOM – 1 szt.

2.2.2 Obszar współpracy w zakresie adaptacji do zmian klimatu.

(wskazanie lidera przedsięwzięcia oraz partnerów, celu, mierników/efektów przedsięwzięcia, harmonogramu działań)

Działania związane z adaptacją do zmian klimatu stają się coraz bardziej priorytetowe. Projekty dokumentów na przyszłą perspektywę pokazują jak duży nacisk będzie położony na problemy związane ze zmianami klimatu, a w szczególności na: przeciwdziałanie zmianom klimatu, łagodzenie skutków zmian klimatu i adaptację do zmian klimatu. W Założeniach do Umowy Partnerstwa na nową perspektywę finansową UE w celu polityki nr 2 – „bardziej przyjazna dla środowiska, bezemisyjna Europa” priorytety inwestycyjne obejmują m.in.:

- Przystosowanie systemu społecznego do zmian klimatu i środowiska naturalnego
- Przystosowanie systemu gospodarczego do zmian klimatu i środowiska naturalnego

Ponadto w celu polityki nr 5 „Europa bliżej obywateli – zintegrowany i zrównoważony rozwój wszystkich typów terytoriów” jako jednym z ważniejszych typów projektów wymieniono adaptację do zmian klimatu, w tym poprawę jakości powietrza, zmniejszenie emisji gazów cieplarnianych, poprawę zarządzania gospodarką wodną na obszarach miejskich jak również wdrażanie rozwiązań opartych na środowisku naturalnym, w szczególności na obszarach funkcjonalnych dużych miast.

Lubelski Obszar Funkcjonalny w ramach dotacji POPT rozpoczął już prace nad przystosowaniem gmin do nadchodzących zmian poprzez opracowanie „Diagnozy do planu adaptacji do zmian klimatu do roku 2030” (dokument został przygotowany zgodnie z Wytycznymi do przygotowania Miejskiego Planu Adaptacji do zmian klimatu wydanymi przez Ministerstwo Środowiska). W ramach diagnozy została wykonana ocena podatności oraz analiza ryzyka. Stworzony dokument stanowić będzie pierwszy etap przygotowania Planu Adaptacji do zmian klimatu dla Lubelskiego Obszaru Metropolitalnego do roku 2030.

W ramach tego obszaru w latach 2020-2022 Biuro ZIT planuje następujące przedsięwzięcia:

1. Opracowanie Planu adaptacji do zmian klimatu dla Lubelskiego Obszaru Metropolitalnego do roku 2030.

Lider Przedsięwzięcia: Gmina Lublin lub jeden z Partnerów LOM

Uczestnicy przedsięwzięcia: Partnerzy LOM

Cel przedsięwzięcia: Stworzenie Planu adaptacji do zmian klimatu dla LOM do roku 2030. Dokument ten będzie stanowił element strategii ponadlokalnej.

Aby osiągnąć cel planuje się:

- zorganizowanie i przeprowadzenie wizyty studyjnej w celu wymiany doświadczeń i dobrych praktyk związanych z działaniami adaptacyjnymi,
- poszerzenie istniejącej diagnozy o dane dla nowych partnerów LOM,
- na bazie istniejącej diagnozy oraz poszerzonych danych wykonanie części planistycznej dokumentu składającej się z opracowania opcji adaptacji oraz wyboru opcji adaptacji,
- przygotowanie całości dokumentu, który zawierać będzie część diagnostyczną i planistyczną,
- przeprowadzenie SOOS.

Mierniki/efekty przedsięwzięcia:

- wizyta studyjna – 1 szt.
- Plan adaptacji do zmian klimatu dla LOM do roku 2030 – 1 szt.

2. Spotkanie informacyjne z przedstawicielami przedsiębiorców i/lub projektantami, których usługi związane są z adaptacją do zmian klimatu.

Lider Przedsięwzięcia: Gmina Lublin lub jeden z Partnerów LOM

Partnerzy: Partnerzy LOM

Cel przedsięwzięcia: zapoznanie Partnerów LOM z konkretnymi działaniami związanymi z adaptacją do zmian klimatu:

Mierniki/efekty przedsięwzięcia: Zorganizowane spotkanie – 1 szt.

3. Opracowanie „Informatora o zasobach posiadanego sprzętu ratowniczego w poszczególnych jst na terenie LOM” - Implementacja dobrych praktyk ze Związków ZIT realizujących projekty dotyczące poprawy bezpieczeństwa w MOF.

Lider Przedsięwzięcia: Gmina Lublin lub jeden z Partnerów LOM

Uczestnicy przedsięwzięcia: Partnerzy LOM oraz Ekspert ds. pożarnictwa i/lub zarządzania kryzysowego

Cel przedsięwzięcia: Lepsza organizacja działań i zoptymalizowanie wyposażenia służb odpowiedzialnych za zwalczanie skutków zagrożeń klimatycznych. Działanie ma na celu inwentaryzację sprzętu będącego w dyspozycji jst oraz OSP LOM, tak aby środki będące w zasobach poszczególnych jst mogły być wykorzystywane na wypadek wystąpienia zjawisk ekstremalnych w innej, sąsiadującej gminie. Pośrednim celem takiego rozwiązania jest ograniczenie konieczności ponoszenia wydatków przez gminy na utrzymywanie wyposażenia niezbędnego do zwalczania skutków zjawisk ekstremalnych. W ramach realizacji przedsięwzięcia planowana jest organizacja oraz przeprowadzenie wizyty studyjnej w celu wymiany doświadczeń i dobrych praktyk związanych z bezpieczeństwem i zarządzaniem kryzysowym.

Mierniki/efekty przedsięwzięcia:

- wizyta studyjna – 1 szt.
- dokument pn. „Informator o zasobach posiadanego sprzętu ratowniczego w poszczególnych jst na terenie LOM” – 1 szt.

Harmonogram działań:

| rok | Działanie | Poddziałania | Podmiot odpowiedzialny za działanie | źródło finansowania |
|-----------|---|---|--|--|
| 2020-2022 | Powołanie Grupy Roboczej ds. adaptacji do zmian klimatu | • monitorowanie i zarządzanie procesem poszerzenia diagnozy do planu adaptacji do zmian klimatu oraz przygotowania Planu adaptacji do zmian klimatu dla LOM do roku 2030 | Gmina Lublin Partnerzy LOM | POPT 2014-2020 (w tym wynagrodzenia pracowników Biura ZIT) |
| 2020-2022 | Opracowanie Planu adaptacji do zmian klimatu dla Lubelskiego Obszaru Metropolitalnego do roku 2030. | • organizacja wizyty studyjnej • pozyskanie dofinansowania, które umożliwi opłacenie Wykonawcy II etapu tworzenia dokumentu • wyłonienie Wykonawcy Planu adaptacji do zmian klimatu dla LOF do roku 2030 • przystąpienie przez Wykonawcę do realizacji przedsięwzięcia | Gmina Lublin Partnerzy LOM Ekspert | POPT 2014-2020 (w tym wynagrodzenia pracowników Biura ZIT) oraz/lub inne środki zewnętrzne |
| 2020 | Spotkanie informacyjne z przedstawicielami Przedsiębiorców i/lub Projektantami których usługi związane są z adaptacją do zmian klimatu | • wybór i zaproszenie przedstawicieli przedsiębiorców/projektantów • organizacja spotkania | Gmina Lublin Partnerzy LOM | POPT 2014-2020 (w tym wynagrodzenia pracowników Biura ZIT) |
| 2020-2022 | Opracowanie „Informatora o zasobach posiadanego sprzętu ratowniczego w poszczególnych jst na terenie LOM” - Implementacja dobrych praktyk ze Związków ZIT realizujących projekty dotyczące poprawy bezpieczeństwa w MOF | • organizacja wizyty studyjnej • wyłonienie eksperta ds. pożarnictwa i/lub zarządzania kryzysowego • przeprowadzenie inwentaryzacji sprzętu ratowniczego • opracowanie Informatora | Gmina Lublin Partnerzy LOM Ekspert | POPT 2014-2020 (w tym wynagrodzenia pracowników Biura ZIT) oraz/lub inne środki zewnętrzne |

2.2.3 Obszar współpracy w zakresie włączenia społecznego.

(wskazanie lidera przedsięwzięcia oraz partnerów, celu, mierników/efektów przedsięwzięcia, harmonogramu działań)

Opis obszaru

20 września 2019 r. weszła w życie ustawa o zapewnianiu dostępności osobom ze szczególnymi potrzebami, której celem jest poprawa warunków życia i funkcjonowania obywateli ze szczególnymi potrzebami, którzy są narażeni na marginalizację lub dyskryminację m.in. ze względu na niepełnosprawność lub obniżony poziom sprawności z powodu wieku czy choroby.

W świetle ustawy sektor publiczny jest zobowiązany do zapewnienia co najmniej minimalnej dostępności, która zagwarantuje dostępność podmiotu publicznego. Podmiot publiczny zapewnia dostępność przez stosowanie uniwersalnego projektowania nowych rozwiązań lub racjonalnych usprawnień w usuwaniu istniejących barier. Minimalne wymagania obejmują zapewnienie w instytucjach publicznych:

- dostępności architektonicznej,
- dostępności cyfrowej,
- dostępności informacyjno-komunikacyjnej.

Sprostanie tym wymaganiom będzie jednym z celów współpracy dwudziestu sześciu jst.

W Celu Polityki nr 4 na nową perspektywę finansową UE – „Europa o silniejszym wymiarze społecznym” dokumentu pn.: „Założenia Umowy Partnerstwa” wskazuje się m.in. na potrzebę dostosowywania miejsc pracy do potrzeb osób starszych i osób z niepełnosprawnościami a także na wspieranie osób z niepełnosprawnościami w pełnym uczestnictwie we wszystkich aspektach życia, poprzez poprawę dostępu do zatrudnienia, wzmacnianie edukacji włączającej, opieki zdrowotnej, zapewnienie i rozwój niezbędnej infrastruktury i usług oraz budowę dostępnej przestrzeni publicznej a także podnoszenie jakości świadczonych usług zdrowotnych, m.in. dostosowanie podmiotów leczniczych do wymagań osób ze szczególnymi potrzebami w tym osób starszych i z niepełnosprawnościami, rozwój i modernizację zasobów infrastruktury zdrowia, w tym w szczególności sprzętu i aparatury medycznej.

Natomiast w celu polityki nr 5 „Europa bliżej obywateli – zintegrowany i zrównoważony rozwój wszystkich typów terytoriów” wskazano cele szczegółowe oraz rodzaje interwencji w obszarze, tj. m.in.: bezpieczeństwo przestrzeni publicznych, w tym dostosowanie przestrzeni publicznej, architektury, transportu i produktów do wymagań wszystkich obywateli - seniorów, osób z niepełnosprawnościami, ale też np. kobiet w ciąży i rodziców z małymi dziećmi;

Efektom prac Grupy Roboczej ds. ZIT LOF w perspektywie finansowej po roku 2020, powołanej uchwałą Rady Zintegrowanych Inwestycji Terytorialnych Lubelskiego Obszaru Funkcjonalnego z dnia 7 marca 2018 r. jest dokument pn. „Kierunki działań LOF po roku 2020”. Wskazano w nim m.in. obszary, w których kumulacja problemów społecznych jest największa. Pierwszym krokiem do ich rozwiązania było przygotowanie opracowań, które mogłyby zostać wykorzystane przy planowaniu projektów/rozwiązywaniu problemów w perspektywie finansowej UE 2021-2027. Członkowie Grupy Roboczej zdecydowali, że wśród problemów społecznych obszar włączenia społecznego, powinien zostać potraktowany jako najbardziej wymagający pilnej interwencji.

W związku z tym podjęto decyzję o konieczności przygotowania dokumentu strategicznego pn.: „Koncepcja rozwoju zintegrowanej polityki społecznej w LOF, w odniesieniu do prognozowanych zmian demograficznych ze szczególnym uwzględnieniem osób starszych i niepełnosprawnych”. W celu przygotowania dokumentu o tak szerokim zakresie terytorialnym i tematycznym konieczna była inwentaryzacja stanu obecnego oraz zdiagnozowanie najważniejszych problemów, dlatego w 2019 r. Biuro ZIT zleciło przygotowanie „Diagnozy społecznej Lubelskiego Obszaru Funkcjonalnego”. Proces opracowania dokumentu został zakończony w grudniu 2019 r.

W styczniu 2020 r. dwadzieścia jeden gmin (w tym 16 wchodzących w skład dotychczasowego Porozumienia Gmin LOF) oraz pięć powiatów podpisało List intencyjny, w którym wyrażona została wola współpracy jednostek samorządu terytorialnego. W obliczu zmian związanych z transformacją Związku ZIT i rozszerzeniem grona Partnerów, a także realizacją w przyszłości wspólnych celów, niezbędne będzie uzupełnienie „Diagnozy społecznej Lubelskiego Obszaru Funkcjonalnego” o informacje i wnioski dotyczące dziesięciu nowych Partnerów.

Zwieńczeniem dotychczasowych działań, zawierającym gradację celów i dającym odpowiedź na zdiagnozowane problemy poprzez wskazanie działań projektowych, będzie dokument strategiczny pn.: „Koncepcja rozwoju zintegrowanej polityki społecznej w LOM, w odniesieniu do prognozowanych zmian demograficznych ze szczególnym uwzględnieniem osób starszych i osób z niepełnosprawnościami”.

Lider przedsięwzięcia – Gmina Lublin lub Partner LOM

Uczestnicy przedsięwzięcia – Partnerzy LOM

Cel przedsięwzięcia:

- przygotowanie LOM do nowego okresu programowania poprzez sporządzenie dokumentu strategicznego z zakresu Włączenia społecznego, zawierającego działania/odpowiedzi na zdiagnozowane problemy/potrzeby,
- przygotowanie wkładu do opracowania strategii ponadlokalnej;

Mierniki/efekty przedsięwzięcia:

1. JST objęte poszerzeniem Diagnozy LOF – 5 gmin, 5 powiatów,
2. Diagnoza społeczna LOM – 1 szt.
3. Dokument strategiczny z zakresu Włączenia społecznego, zawierający działania/odpowiedzi na zdiagnozowane problemy/potrzeby – 1 szt.,
4. Wizyta studyjna – 1 szt.
5. Szkolenie – 1 szt.
6. Zidentyfikowane projekty strategiczne;

Harmonogram działań

| rok | działanie | poddziałania | Podmiot odpowiedzialny za działanie | źródło finansowania |
|-----------|--|---|---|--|
| 2020-2022 | Powołanie Grupy Roboczej ds. włączenia społecznego | • monitorowanie i zarządzanie procesem poszerzenia Diagnozy społecznej LOF oraz przygotowania Diagnozy społecznej LOM | Gmina Lublin Partnerzy LOM | POPT 2014-2020 (w tym wynagrodzenia pracowników Biura ZIT) |
| 2020-2021 | Poszerzenie Diagnozy społecznej LOF o nowych Partnerów LOM oraz przygotowanie Diagnozy społecznej LOM | • Przeprowadzenie badań na terenie 10 nowych jst wg metodologii zastosowanej do przygotowania Diagnozy społecznej LOF • analiza zgromadzonego podczas badań materiału • przygotowanie treści dokumentu • konsultacje treści dokumentu; | Gmina Lublin Partnerzy LOM Eksperti | POPT 2014-2020 (w tym wynagrodzenia pracowników Biura ZIT) oraz/lub inne środki zewnętrzne |
| 2020 | Wizyta studyjna w obszarze metropolitalnym, który wypracował dobre praktyki w zakresie rozwiązań polityki pro senioralnej lub włączenia osób z niepełnosprawnościami | • ustalenie planu wizyty • zapewnienie usługi hotelowej i gastronomicznej • zapewnienie usługi transportowej | Gmina Lublin Partnerzy LOM | POPT 2014-2020 (w tym wynagrodzenia pracowników Biura ZIT) |
| 2021 | Szkolenie z zakresu wdrażania zapisów ustawy o zapewnianiu dostępności osobom ze szczególnymi potrzebami | • wyłonienie wykonawcy usługi szkoleniowej • zapewnienie sali szkoleniowej • zapewnienie usługi gastronomicznej | Gmina Lublin Partnerzy LOM | POPT 2014-2020 (w tym wynagrodzenia pracowników Biura ZIT) |
| 2021-2022 | Sporządzenie dokumentu strategicznego z zakresu włączenia społecznego, zawierającego działania/odpowiedzi na zdiagnozowane problemy/potrzeby (Koncepcja) | • analiza treści Diagnozy społecznej LOM, • przygotowanie treści dokumentu, • konsultacje treści dokumentu, • przyjęcie dokumentu przez Partnerów LOM; | Gmina Lublin Partnerzy LOM Eksperti | POPT 2014-2020 (w tym wynagrodzenia pracowników Biura ZIT) oraz/lub inne środki zewnętrzne |

2.2.4 Obszar współpracy w zakresie transportu niskoemisyjnego.

(wskazanie lidera przedsięwzięcia oraz partnerów, celu, mierników/efektów przedsięwzięcia, harmonogramu działań)

Opis obszaru. Istniejąca infrastruktura rowerowa Lubelskiego Obszaru Metropolitalnego nie spełnia do końca potrzeb mieszkańców. W ostatnich latach powstało wiele ścieżek rowerowych i dróg pieszo-rowerowych (m.in. w ramach projektu „Mobilny LOM”), ale nie tworzą one kompleksowych rozwiązań dla całego obszaru. Zasadnym wydaje się więc próba skoordynowania rozwoju ścieżek rowerowych w gminach LOM tak aby utworzyć funkcjonalne połączenia pomiędzy Partnerami LOM, w szczególności z Gminą Lublin. Obecnie dużą wagę, przykładą się do rozwoju nisko- lub zero-emisyjnych form transportu, z których komunikacja rowerowa jest jedną z najpopularniejszych. Dlatego też istotnym wydaje się stworzenie koncepcji zintegrowanego systemu ścieżek/szlaków rowerowych i ciągów pieszo-rowerowych na terenie całego obszaru metropolitalnego wraz z infrastrukturą towarzyszącą. Dokument ten miałby na celu także określenie warunków technicznych służących planowaniu, projektowaniu, wykonywaniu, utrzymaniu oraz oznakowaniu infrastruktury rowerowej na obszarze LOM. Ważny jest tutaj również aspekt poprawy dostępności obszarów atrakcyjnych turystycznie. Stworzenie koncepcji rozwoju infrastruktury rowerowej LOM, a następnie systematyczne jej wdrażanie będzie miało wpływ na rozwój potencjału turystycznego miejsc o istotnych walorach kulturowych czy przyrodniczych. Przy pracach nad koncepcją rozwoju infrastruktury rowerowej powinny być wzięte pod uwagę możliwości takiego zaprojektowania infrastruktury rowerowej i towarzyszącej, aby konsekwencją ich realizacji był jednocześnie wzrost atrakcyjności turystycznej LOM. Lubelski Obszar Metropolitalny może stać się doskonałym miejscem do uprawiania turystyki rowerowej. W ramach podejmowanych działań uwzględnione powinny być również punkty informacji turystycznej.

Zgodność planowanych przedsięwzięć z dokumentami programowymi na perspektywę finansową UE 2021-2027. W celu polityki nr 2 na nową perspektywę finansową UE – „bardziej przyjazna dla środowiska, bezemisyjna Europa” dokumentu pn.: „Założenia Umowy Partnerstwa” wskazuje się na promowanie zmian preferencji społecznych na bardziej ekologiczne formy transportu – wsparcie indywidualnej i zbiorowej mobilności o niskiej lub zerowej emisyjności, wsparcie ruchu pieszego i rowerowego. Natomiast w celu polityki nr 5 „Europa bliżej obywateli – zintegrowany i zrównoważony rozwój wszystkich typów terytoriów” wymieniono realizację niskoemisyjnych strategii transportowych i strategii zrównoważonej mobilności, w szczególności miejskiej. Również w założeniach Regionalnego Programu Operacyjnego Województwa Lubelskiego na lata 2021-2027, w celu polityki nr 2, w wyzwaniach i potrzebach, wskazano na stworzenie spójnej, zintegrowanej sieci dróg rowerowych i pieszo-rowerowych wraz z niezbędną infrastrukturą, a jednym ze zdefiniowanych przykładowych typów projektów są: inwestycje ograniczające indywidualny ruch zmotoryzowany w centrach miast i ich obszarach funkcjonalnych (np. ciągi pieszo-rowerowe, drogi rowerowe, system roweru miejskiego z infrastrukturą).

Lider przedsięwzięcia – Gmina Lublin lub Partner LOM

Uczestnicy przedsięwzięcia – Partnerzy LOM

Cel przedsięwzięcia: koordynacja działań Partnerów LOM związanych z rozwojem infrastruktury transportu niskoemisyjnego, w szczególności rowerowej i pieszo-rowerowej oraz wskazanie kierunków działań na rzecz zintegrowania rozwoju infrastruktury transportu rowerowego w LOM (również w celu poprawy dostępności obszarów atrakcyjnych turystycznie).

Mienniki przedsięwzięcia:

- dokument pod roboczą nazwą „Kierunki rozwoju infrastruktury w zakresie niskoemisyjnego transportu w szczególności rowerowego i pieszo-rowerowego” – 1 szt.
- przewodnik turystyki rowerowej obszaru LOM – 1 szt.

Harmonogram działań:

| rok | działanie | poddziałania | podmiot odpowiedzialny za działanie | źródło finansowania |
|-----------|--|--|---|--|
| 2020 | Powołanie grupy roboczej ds. rozwoju niskoemisyjnego transportu w LOM | <ul style="list-style-type: none">• zebranie informacji od gmin LOM dotyczących pomysłów na rozwój infrastruktury rowerowej w poszczególnych gminach LOM i ich połączeń funkcjonalnych pomiędzy gminami;• monitorowanie i zarządzanie procesem opracowania dokumentu dot. koncepcji rozwoju infrastruktury rowerowej w LOM | Gmina Lublin Partnerzy LOM | POPT 2014-2020 (w tym wynagrodzenia pracowników Biura ZIT) |
| 2021-2022 | Przygotowanie dokumentu dot. koncepcji rozwoju infrastruktury rowerowej w LOM | <ul style="list-style-type: none">• usystematyzowanie przesłanych przez gminy LOM informacji• wybór eksperta zewnętrznego lub współpraca z lokalnymi organizacjami pozarządowymi• inwentaryzacja stanu istniejącego w zakresie infrastruktury rowerowej na obszarze LOM• opracowanie ostatecznej wersji dokumentu | Gmina Lublin Partnerzy LOM Eksperti | POPT 2014-2020 (w tym wynagrodzenia pracowników Biura ZIT) oraz/lub inne środki zewnętrzne |
| 2022 | działania informacyjno-promocyjne w zakresie promocji niskoemisyjnego transportu | <ul style="list-style-type: none">• kampania informacyjna w gminach LOM,• informacje prasowe | Gmina Lublin Partnerzy LOM | POPT 2014-2020 (w tym wynagrodzenia pracowników Biura ZIT) |
| 2021-2022 | Przygotowanie przewodnika turystyki rowerowej obszaru LOM | <ul style="list-style-type: none">• diagnoza i inwentaryzacja zasobów• stworzenie dokumentu• wydruk dokumentu jako materiału promocyjnego | Gmina Lublin Partnerzy LOM Eksperti | POPT 2014-2020 (w tym wynagrodzenia pracowników Biura ZIT) oraz/lub inne środki zewnętrzne |

Wszystkie działania prowadzone w zakresie niniejszego obszaru współpracy posłużą jako element i wkład w przygotowaniu Strategii Rozwoju LOM.

2.3 Wsparcie eksperckie dla obszarów funkcjonalnych miast średnich tracących funkcje społeczno-gospodarcze

Biuro ZIT na prośbę lub z inicjatywy obszarów funkcjonalnych miast średnich może udzielać wsparcia eksperckiego obejmującego w szczególności:

1. Wskazanie dobrych praktyk w zakresie systemu współpracy z przedstawicielami Partnerstwa:
 - Budowanie współpracy i planowanie działań do realizacji wspólnych, zintegrowanych projektów Partnerskich,

- Opracowywanie procesów funkcjonowania Biura,
- Organizacja spotkań organów decyzyjnych w ramach partnerstw oraz grup roboczych działających przy nich,
- Budowanie partnerstw i ich animowanie na terenie obszaru funkcjonalnego,
- Dzielenie się informacjami z partnerami – system komunikacji oraz przekazywanie informacji;

2. Wskazanie dobrych praktyk w zakresie doskonalenia mechanizmów współpracy Partnerstwa z innymi obszarami funkcjonalnymi i organizacją wizyt studyjnych;

3. Wskazanie dobrych praktyk w zakresie:

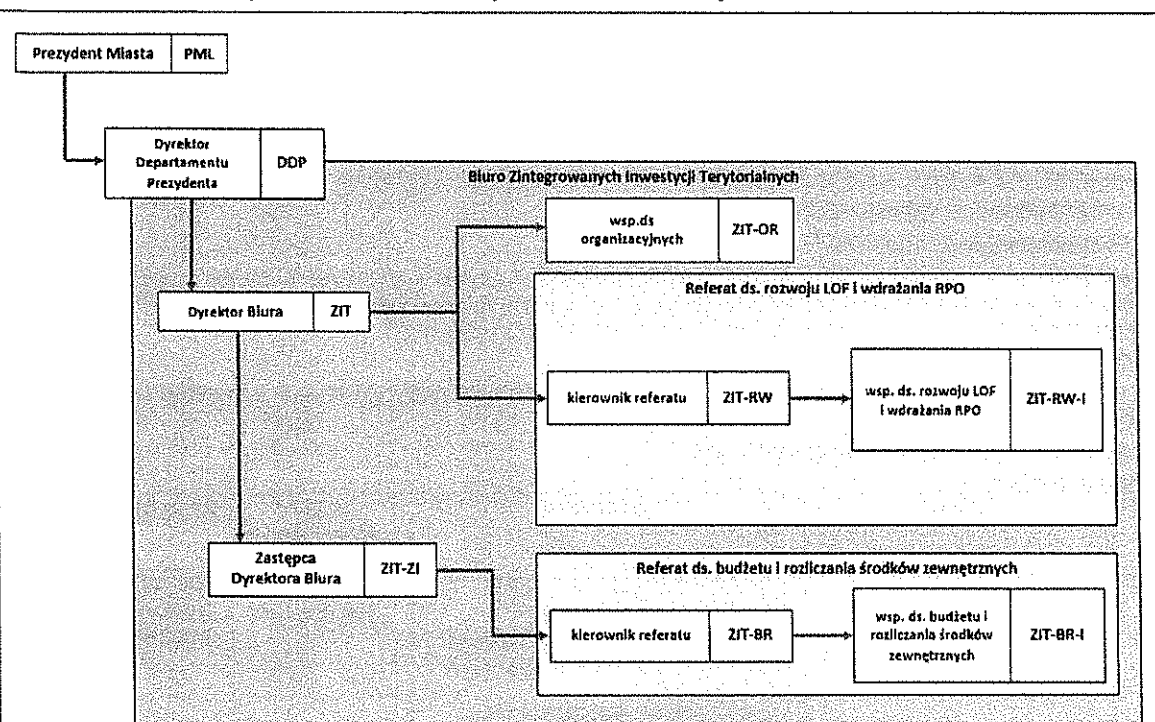
- Planowania działań Biura ZIT oraz projektowania szczegółowego budżetu,
- Systemu i metod rozliczania i przepływu środków między partnerami.

W ramach wsparcia eksperckiego Biuro ZIT może zadeklarować uczestnictwo w spotkaniach doradczych dedykowanych nowym ZIT organizowanych m.in. przez Ministerstwo Funduszy i Polityki Regionalnej. Dodatkowo, możliwe jest zaangażowanie dotychczasowych Partnerów ZIT LOF, w celu ukazania współpracy z innej perspektywy.

Wszelkie formy dzielenia się wiedzą i dobrymi praktykami realizowane będą w ramach zadań Biura ZIT, natomiast koniecznym będzie zapewnienie na ich realizację zewnętrznych środków obejmujących koszty związane z m.in.: dojazdem, noclegami, wyżywieniem.

Taka współpraca i wsparcie eksperckie polegające na dzieleniu się doświadczeniami na obszarach powiązanych funkcjonalnie sprzyjać będzie pobudzaniu i mobilizowaniu lokalnych potencjałów, poprzez budowanie sieci współpracy pomiędzy samorządami.

2. Struktura organizacyjna Stowarzyszenia/komórki organizacyjnej w urzędzie miasta z uwzględnieniem liczby etatów, w tym etatów finansowanych ze środków dotacji



1. Dyrektor Biura ZIT (1 etat) – etat współfinansowany ze środków dotacji.
2. Zastępca Dyrektora Biura ZIT (1 etat) – etat współfinansowany ze środków dotacji.
3. Wieloosobowe stanowisko pracy ds. organizacyjnych (1 etat) – etat niefinansowany ze środków dotacji.

Referat ds. rozwoju LOF i wdrażania RPO zajmujący się w szczególności:

- przygotowaniem, analizą, monitoringiem i aktualizacją Strategii ZIT LOF;
- monitoringiem stanu przygotowania i realizacji projektów znajdujących się na liście strategicznych projektów pozakonkursowych zatwierdzonych przez IZ RPO WL w Strategii ZIT LOF;
- przygotowaniem dokumentów strategicznych i opracowań na potrzeby LOF;
- przygotowaniem i realizacją projektów partnerskich w ramach LOF;
- nawiązywaniem i utrzymywaniem współpracy na rzecz rozwoju LOF z instytucjami zewnętrznymi;
- współpracą z jednostkami samorządu terytorialnego oraz instytucjami zewnętrznymi w zakresie budowania i wzmocnienia partnerstw na rzecz rozwoju LOF.

4. Kierownik referatu ds. rozwoju LOF i wdrażania RPO (1 etat) – etat współfinansowany ze środków dotacji.
5. Wieloosobowe stanowisko pracy ds. rozwoju LOF i wdrażania RPO (3 etaty) – 3 etaty współfinansowane ze środków dotacji.

Referat ds. budżetu i rozliczania środków zewnętrznych zajmujący się w szczególności:

- przygotowaniem wniosków o przyznanie środków zewnętrznych zapewniających sprawne zarządzanie IP ZIT oraz rozwój partnerstwa gmin LOF;
- prowadzeniem sprawozdawczości i rozliczeń z wykonywanych zadań w ramach pozyskanych środków zewnętrznych;
- przygotowaniem i koordynacją spraw związanych z zamówieniami publicznymi w zakresie zadań Biura ZIT;
- przygotowaniem i aktualizacją dokumentów związanych z funkcjonowaniem Rady ZIT LOF oraz jej obsługą techniczną;
- współpracą w obszarze przygotowywania treści porozumień i umów dotyczących realizacji projektów partnerskich w ramach LOF.

6. Kierownik referatu ds. budżetu i rozliczania środków zewnętrznych (1 etat) – etat współfinansowany ze środków dotacji.
7. Wieloosobowe stanowisko pracy ds. budżetu i rozliczania środków zewnętrznych (2 etaty) – 2 etaty współfinansowane ze środków dotacji.

3. Wykaz kwalifikowalnych stanowisk pracy

| Nazwa stanowiska pracy | Kwalifikowalność etatu | Obszar współpracy | Kluczowe zadania merytoryczne (syntetycznej ujęcie istoty zadań przypisanych do stanowiska pracy, maksymalnie w 3 punktach) | Wymagane kluczowe kompetencje/doświadczenie na stanowisku pracy |
|---|------------------------|--|--|---|
| Dyrektor Biura ZIT | 66% | nadzór nad wszystkimi obszarami współpracy | <ul style="list-style-type: none"> Nadzór i zapewnienie odpowiedniej jakości zadań realizowanych przez Biuro ZIT Reprezentowanie LOF/LOM na spotkaniach w UM WL, MFIPR oraz innych instytucjach jak również reprezentowanie Miasta Lublin – Lidera związku ZIT na spotkaniach z Partnerami LOF w przypadku nieobecności Prezydenta Miasta. Udział w pracach nad przygotowaniem RPO WL 2021-2027 w zakresie zintegrowanego rozwoju terytorialnego | <ul style="list-style-type: none"> Wiedza i doświadczenie w zakresie zarządzania i nadzoru nad pracą zespołu Szeroka wiedza i doświadczenie z zakresu programowania i wdrażania funduszy europejskich Doświadczenie w reprezentowaniu partnerstwa na szczeblu samorządowym oraz centralnym |
| Zastępca Dyrektora Biura ZIT | 66% | nadzór nad realizacją POPT nadzór nad obszarem 2.2.3 | <ul style="list-style-type: none"> Nadzór i zapewnienie odpowiedniej jakości zadań realizowanych przez Referat ds. budżetu i rozliczania środków zewnętrznych Nadzór nad pracami związanymi z przygotowaniem LOF/LOM do nowej perspektywy UE 2021-2027 w zakresie polityki społecznej Reprezentowanie LOF/LOM na spotkaniach w UM WL, MFIPR oraz innych instytucjach | <ul style="list-style-type: none"> Wiedza i doświadczenie w zakresie zarządzania i nadzoru nad pracą zespołu Wiedza i doświadczenie z zakresu programowania i wdrażania funduszy europejskich ze szczególnym uwzględnieniem działań dedykowanych polityce społecznej Szczegółowa wiedza i doświadczenie z zakresu tworzenia oraz realizacji procedur, regulaminów oraz instrukcji związanych z funkcjonowaniem partnerstwa LOF/LOM oraz IP ZIT |
| Kierownik referatu ds. budżetu i rozliczania środków zewnętrznych ZIT-BR | 66% | Realizacja POPT Obszar 2.2.1 koordynacja prac nad obszarem 2.2.3 | <ul style="list-style-type: none"> Analiza możliwości pozyskania środków zewnętrznych na działania planowane do realizacji w ramach obszarów współpracy oraz przygotowanie wniosków o dofinansowanie ich dotyczących Opracowanie ram czasowych oraz przygotowanie obecnego partnerstwa do przejścia na nowy model współpracy w formie stowarzyszenia w szczególności pod kątem technicznym, prawnym oraz budżetowym Przygotowanie techniczne oraz realizacja wizyt studyjnych przedstawicieli LOM w innych Obszarach Funkcjonalnych, w celu wymiany doświadczeń oraz pozyskiwania dobrych praktyk | <ul style="list-style-type: none"> Umiejętność analitycznego myślenia oraz realnej oceny potencjału partnerstwa LOM do realizacji określonych celów Wiedza i doświadczenie w tworzeniu struktury organizacyjnej, budżetu, regulaminów oraz innych dokumentów niezbędnych do funkcjonowania partnerstwa LOM Wiedza i doświadczenie w przygotowaniu oraz przeprowadzaniu procedury zamówień publicznych ustawowych oraz nieobjętych przepisami PZP |
| wsp. ds. budżetu i rozliczania środków zewnętrznych – Inspektor ZIT-BR-I-1 | 66% | Realizacja POPT Obszar 2.2.1 | <ul style="list-style-type: none"> Przygotowanie techniczne funkcjonowania spotkań Rady ZIT LOF, w tym organizacja posiedzeń, przygotowanie uchwał oraz sprawozdawczość Planowanie oraz realizacja budżetu Biura ZIT, w szczególności w ramach dotacji na funkcjonowanie Biura ze środków POPT Przygotowanie techniczne oraz realizacja szkoleń organizowanych przez Biuro ZIT | <ul style="list-style-type: none"> Wiedza i doświadczenie w zakresie księgowości oraz przygotowania i realizacji działań projektowych Umiejętność planowania wydarzeń oraz szybkiego rozwiązywania problemów |
| wsp. ds. budżetu i rozliczania środków zewnętrznych – Inspektor ZIT-BR-I-2 | 66% | Obszar 2.2.3 | <ul style="list-style-type: none"> Realizacja zadań związanych z powołaniem i pracami grupy roboczej ds. włączenia społecznego oraz pełnienie funkcji sekretarza Grupy Realizacja działań niezbędnych do opracowania diagnozy społecznej Lubelskiego Obszaru Metropolitalnego tj. rozszerzenia przygotowanej w ramach środków POPT diagnozy społecznej LOF o nowych partnerów Współpraca z Partnerami LOM oraz ekspertami zewnętrznymi w celu stworzenia koncepcji polityki społecznej Lubelskiego Obszaru Metropolitalnego | <ul style="list-style-type: none"> Wiedza i doświadczenie w zakresie pracy związanej z problematyką społeczną Umiejętność pozyskiwania danych od Partnerów LOM oraz jednostek im podległych jak również ich analiza i wyciąganie wniosków na ich podstawie |
| Kierownik referatu ds. rozwoju LOF i wdrażania RPO | 66% | Obszar 2.2.1 oraz koordynacja prac nad obszarem 2.2.2 i 2.2.4 | <ul style="list-style-type: none"> Realizacja zadań niezbędnych do przygotowania dokumentu Strategii Rozwoju LOM do roku 2030, w tym koordynacja prac Grupy Roboczej ds. przygotowanie założeń, a następnie dokumentu Strategii Rozwoju LOM do roku 2030 | <ul style="list-style-type: none"> Wiedza i doświadczenie w zakresie prowadzenia polityki rozwoju i planowania strategicznego, w tym w przygotowaniu dokumentów strategicznych |

| | | | | |
|---|-----|--------------|--|---|
| ZIT-RW | | | <ul style="list-style-type: none"> Koordinacja działań związanych z obszarami 2.2.2 i 2.2.4 Nadzór nad działaniami prowadzonymi do zakończenia realizacji zadań IP, w tym kontraktacji alokacji dedykowanej instrumentowi ZIT (poprzez ocenę strategiczną wniosków o dofinansowanie oraz certyfikacji) oraz stałego wzrostu poziomu certyfikacji środków w projektach ZIT | <ul style="list-style-type: none"> Doświadczenie w zakresie prac związanych z pełnieniem funkcji IP, w tym oceny strategicznej projektów Dobra organizacja pracy, myślenie analityczne, umiejętność redagowania dokumentów strategicznych i o charakterze systemowym |
| wsp. ds. rozwoju LOF i wdrażania RPO – Główny Specjalista: ZIT-RW-I-1 | 66% | Obszar 2.2.1 | <ul style="list-style-type: none"> Realizacja zadań związanych z pracami grupy roboczej ds. procedowania założeń perspektywy finansowej UE 2021 – 2027 w ujęciu instrumentów terytorialnych oraz pełnienie funkcji sekretarza grupy Koordinacja prac związanych z przygotowaniem oraz podpisaniem „Umowy współpracy określającej zasady współpracy w ramach LOM” – do czasu powołania Stowarzyszenia bądź innej wymaganej formy prawnej Realizacja zadań związanych z powołaniem i pracami Grupy Roboczej ds. przygotowanie założeń, a następnie dokumentu Strategii Rozwoju LOM do roku 2030 oraz pełnienie funkcji sekretarza grupy | <ul style="list-style-type: none"> Doświadczenie w realizacji projektów związanych z budowaniem partnerstwa Wiedza i doświadczenie w zakresie stosowania prawa i znajomość zasad funkcjonowania administracji publicznej Dobra znajomość dokumentów/wytycznych na poziomie europejskim i krajowym, dobra komunikacja i współpraca w grupie |
| wsp. ds. rozwoju LOF i wdrażania RPO – Główny Specjalista ZIT-RW-I-2 | 66% | Obszar 2.2.2 | <ul style="list-style-type: none"> Realizacja zadań związanych z powołaniem i pracami grupy roboczej ds. adaptacji do zmian klimatu w LOM oraz pełnienie funkcji sekretarza grupy Realizacja działań niezbędnych do przygotowania „Planu adaptacji do zmian klimatu dla LOM do roku 2030” Realizacja zadań związanych z przygotowaniem i realizacją projektu dot. Bezpieczeństwa mieszkańców LOM w zakresie przeciwdziałania zagrożeniom naturalnym i ich skutkom | <ul style="list-style-type: none"> Wiedza i doświadczenie w zakresie inżynierii/ochrony środowiska lub klimatologii, w tym w przygotowaniu dokumentów związanych z adaptacją do zmian klimatu Umiejętność obsługi oprogramowania do projektowania typu AutoCAD Umiejętność pracy w grupie, kreatywność, myślenie analityczne |
| wsp. ds. rozwoju LOF i wdrażania RPO – Inspektor ZIT-RW-I-3 | 66% | Obszar 2.2.4 | <ul style="list-style-type: none"> Realizacja zadań związanych z powołaniem i pracami grupy roboczej ds. rozwoju niskoemisyjnego transportu w LOM oraz pełnienie funkcji sekretarza grupy Realizacja działań niezbędnych do przygotowania dokumentu pn. „Kierunki rozwoju infrastruktury transportu niskoemisyjnego, w szczególności rowerowego i pieszo-rowerowego” Realizacja działań niezbędnych do przygotowania „Przewodnika turystyki rowerowej obszaru LOM” | <ul style="list-style-type: none"> Wiedza z zakresu transportu niskoemisyjnego, w tym zasad efektywnej polityki rowerowej Doświadczenie w realizacji projektów infrastrukturalnych, w tym drogowych Umiejętność pracy w grupie, terminowość w realizacji zadań |
| Suma | 66% | | | |

4. Budżet w podziale na lata

| Termin realizacji | Kwota ogółem (PLN) | Kwota dotacji (PLN) | Kwota wkładu własnego (PLN) |
|-------------------|---------------------|---------------------|-----------------------------|
| Rok 2020 | 1 150 851,50 | 805 596,05 | 345 255,45 |
| Rok 2021 | 578 571,43 | 405 000,00 | 173 571,43 |
| Rok 2022 | 496 299,57 | 347 409,70 | 148 889,87 |
| Razem | 2 225 722,50 | 1 558 005,75 | 667 716,75 |

Uzasadnienie przyjętego modelu finansowania Biura ZIT w wybranym okresie, w tym określenie źródeł finansowania wkładu własnego oraz określenie źródeł i zakresu finansowania po zakończeniu umowy dotacji.

Przyjęty model finansowania Biura ZIT pozwoli położyć nacisk na przygotowanie Lubelskiego Obszaru Metropolitalnego do perspektywy finansowej UE 2021-2027. Wybrany przez Biuro ZIT podział środków na lata 2020-2022 związany jest z chęcią kontynuacji działań rozpoczętych w latach poprzednich, w szczególności rozszerzenia wykonanych diagnoz społecznej oraz diagnozy do adaptacji do zmian klimatu o 5 nowych gmin oraz 5 powiatów. Te jednostki samorządu terytorialnego wraz z 16 Partnerami ZIT LOF podpisały w dniu 28 stycznia 2020 r. List Intencyjny o deklaracji współpracy na rzecz rozwoju LOM, której efektem będzie opracowanie ponadlokalnej strategii oraz wspólna realizacja działań w perspektywie finansowej UE 2021-2027.

W latach 2021-2022 w związku z mniejszą kwotą dofinansowania w ramach umowy dotacji, planowane jest pozyskanie środków zewnętrznych na opracowanie „Planu adaptacji do zmian klimatu LOM do roku 2030” oraz „Koncepcji polityki społecznej LOM”. W szczególności środki te pochodzą z konkursu dotacji dla Związków ZIT w ramach POPT 2014-2020 oraz z innych naborów wniosków o dofinansowanie np. z Narodowego Funduszu Ochrony Środowiska.

Wkład własny działań dofinansowanych ze środków POPT 2014-2020 dedykowanych wskazanym we wniosku obszarom współpracy będzie rozłożony pomiędzy Partnerów LOM. Szczegółowe zasady tego podziału opisane zostaną w umowie współpracy planowanej do podpisania na przełomie I i II kwartału 2020 r.

Wkład własny kosztów funkcjonowania Biura ZIT tj. wynagrodzeń, opłat eksploatacyjnych, delegacji pracowników Biura ZIT zostanie poniesiony w całości przez Gminę Lublin.

Kolejnym etapem zacieśniania współpracy LOM będzie powołanie stowarzyszenia zrzeszającego wszystkich Partnerów, w ramach którego powołana zostanie struktura organizacyjna w celu przejęcia obowiązków Biura ZIT. W związku z tym, po zakończeniu umowy dotacji, koszty działalności stowarzyszenia pokrywane będą ze składek członkowskich oraz poprzez pozyskiwanie środków zewnętrznych, zarówno europejskich jak i krajowych.

5. Kosztorys ze względu na źródła finansowania

| Źródło finansowania | kwota (PLN) | % |
|---------------------------|---------------------|-------------|
| Wnioskowana kwota dotacji | 1 558 005,75 | 70% |
| Wkład własny | 667 716,75 | 30% |
| Ogółem | 2 225 722,50 | 100% |

Z up. Prezydenta Miasta Lublin
Dyrektor
Biura Zintegrowanych
Inwestycji Terytorialnych

Ewa Rewakowicz
Ewa Rewakowicz

25.03.2020

data i podpis Wnioskodawcy

