



Zarządzenie nr 1278/2011

Prezydenta Miasta Lublin

z dnia 28 grudnia 2011 r.

w sprawie zasad przygotowania i zapewnienia działania Miejskiego Systemu Wykrywania i Alarmowania (SWA) oraz Miejskiego Systemu Wczesnego Ostrzegania (SWO) w mieście Lublin

Na podstawie art. 33 ust. 2 ustawy z dnia 8 marca 1990 r. o samorządzie gminnym (Dz. U. z 2001 r. Nr 142, poz. 1591 z późn. zm.), art. 17 ust. 6 i 7, art. 138 ust. 3 ustawy z dnia 21 listopada 1967 r. o powszechnym obowiązku obrony Rzeczypospolitej Polskiej (Dz. U. z 2004 r. Nr 241, poz. 2416 z późn. zm.), art. 20 ust. 1 pkt 3 ustawy z dnia 26 kwietnia 2007 r. o zarządzaniu kryzysowym (Dz. U. Nr 89, poz. 590 z późn. zm.), § 3 pkt 6 i 7 rozporządzenia Rady Ministrów z dnia 25 czerwca 2002 r. w sprawie szczegółowego zakresu działania Szefa Obrony Cywilnej Kraju, szefów obrony cywilnej województw, powiatów i gmin (Dz. U. nr 96, poz. 850), § 4 pkt 2 lit.b oraz § 10 rozporządzenia Rady Ministrów z dnia 16 października 2006 r. w sprawie systemów wykrywania skażeń i właściwości organów w tych sprawach (Dz. U. Nr 191, poz. 1415), wytycznych Szefa Obrony Cywilnej Kraju z dnia 17 grudnia 2010 r. w sprawie ogólnych zasad przygotowania i zapewnienia działania systemu wykrywania i alarmowania (SWA) oraz systemu wczesnego ostrzegania o zagrożeniach (SWO) w województwach, powiatach i gminach, zarządzenia Nr 47 Wojewody Lubelskiego - Szefa Obrony Cywilnej z dnia 18 lutego 2011 r. w sprawie zasad przygotowania i zapewnienia działania Wojewódzkiego Systemu Wykrywania i Alarmowania (SWA) oraz Wojewódzkiego Systemu Wczesnego Ostrzegania (SWO) w województwie lubelskim oraz § 22 ust. 1 Regulaminu Organizacyjnego Urzędu Miasta Lublin stanowiącego załącznik do Zarządzenia Nr 100/2011 Prezydenta Miasta Lublin z dnia 24 lutego 2011 r. w sprawie nadania Regulaminu Organizacyjnego Urzędu Miasta Lublin z późn. zm. zarządzam, co następuje:

§ 1

1. W celu zapewnienia uzyskania informacji o zagrożeniach oraz ostrzegania i alarmowania ludności w sytuacji ich wystąpienia, tworzy się na terenie miasta Lublin nadzorowany przez Prezydenta Miasta Lublin:
 - 1) Miejski System Wczesnego Ostrzegania o zagrożeniach (SWO) - funkcjonujący w czasie pokoju;
 - 2) Miejski System Wykrywania i Alarmowania (SWA) - działający w stanie kryzysu i stanie wojny.
2. Po wprowadzeniu wyższych stanów gotowości obronnej państwa lub stanów nadzwyczajnych, SWO wchodzi w skład SWA jako jego integralna część.



§ 2

1. W skład Miejskiego Systemu Wczesnego Ostrzegania wchodzi:
 - 1) Miejskie Centrum Zarządzania Kryzysowego (MCZK);
 - 2) Wydział Ochrony Środowiska Urzędu Miasta Lublin;
 - 3) Komenda Miejska Policji w Lublinie;
 - 4) Straż Miejska Miasta Lublin;
 - 5) Komenda Miejska Państwowej Straży Pożarnej w Lublinie;
 - 6) centrum powiadamiania ratunkowego, przyjmujące zgłoszenia na numer alarmowy 112;
 - 7) Powiatowa Stacja Sanitarno - Epidemiologiczna w Lublinie;
 - 8) Powiatowy Inspektorat Weterynarii w Lublinie;
 - 9) nadawcy programów radiowych i telewizyjnych oraz operatorzy sieci telekomunikacyjnych na obszarze miasta Lublin;
 - 10) Wojewódzkie Pogotowie Ratunkowe w Lublinie;
 - 11) Wojewódzki Zarząd Melioracji i Urządzeń Wodnych w Lublinie;
 - 12) Miejskie Przedsiębiorstwo Wodociągów i Kanalizacji Sp. z o. o. w Lublinie;
 - 13) Karpacka Spółka Gazownictwa Sp. z o. o. w Tarnowie Oddział Zakład Gazowniczy w Lublinie;
 - 14) PGE Dystrybucja S.A. Oddział Lublin.
2. Jednostki i instytucje wchodzące w skład Miejskiego SWO zobowiązuje się do wzajemnej wymiany informacji uzyskanych w toku własnej działalności statutowej, mających bezpośredni lub pośredni związek z wystąpieniem zagrożeń ludności lub środowiska.
3. Zobowiązuje się Miejskie Centrum Zarządzania Kryzysowego do przekazywania informacji poprzez dostępną całodobowo Sieć Łączności Radiotelefonicznej Wojewody Lubelskiego.
4. Zobowiązuje się Miejskie Centrum Zarządzania Kryzysowego do sprawdzania łączności z Wojewódzkim Centrum Zarządzania Kryzysowego w każdy czwartek (jeden raz na tydzień) w godz. 9.00 – 10.00.
5. Włączenie jednostek i instytucji do Miejskiego SWO nie zmienia ich służbowego

Zarządzenie nr 1278/2011 Prezydenta Miasta Lublin z dnia 28 grudnia 2011 r.
w sprawie zasad przygotowania i zapewnienia działania Miejskiego Systemu Wykrywania i Alarmowania (SWA) oraz
Miejskiego Systemu Wczesnego Ostrzegania (SWO) w mieście Lublin.



podporządkowania i zakresu realizowanych zadań.

6. Zadania Miejskiego Systemu Wczesnego Ostrzegania:

- 1) zbieranie i weryfikacja oraz wstępna analiza informacji o możliwości wystąpienia zagrożenia dla życia lub zdrowia ludzi oraz zagrożeń środowiska;
- 2) pozyskiwanie informacji, co do rodzaju, miejsca i skali zaistniałych zagrożeń (w tym skażeń);
- 3) ostrzeganie i alarmowanie ludności o zbliżających się zagrożeniach;
- 4) koordynacja likwidacji skutków zagrożeń.

§ 3

1. W skład Miejskiego Systemu Wykrywania i Alarmowania (SWA) wchodzi:

- 1) wszystkie jednostki organizacyjne Miejskiego SWO;
- 2) Miejski Ośrodek Analizy Danych i Alarmowania (MOADA);
- 3) Powiatowy Pluton Analiz Laboratoryjnych (PPAL);
- 4) Drużyny Ratownictwa Chemicznego (DRCh);
- 5) Zakładowe Drużyny Laboratoryjne (ZDL);
- 6) Radiofoniczne Drużyny Alarmowania (RDA).

2. Zadania Miejskiego Systemu Wykrywania i Alarmowania:

- 1) wykrywanie i rozpoznawanie skażeń;
- 2) pobieranie próbek i określanie stopnia skażenia i zakażenia produktów żywnościowych, wody, powietrza i gleby;
- 3) oznaczanie stref niebezpiecznych;
- 4) wstępna prognoza skutków zagrożeń;
- 5) przekazywanie danych o zagrożeniach (w tym skażeniach) do jednostek nadrzędnych, podległych i współdziałających;
- 6) przekazywanie komunikatów i sygnałów alarmowych dla ludności oraz powiadamianie sił ratowniczych;
- 7) określanie skutków zdarzeń oraz prognozowanie ich rozwoju;
- 8) informowanie ludności o zalecanych sposobach postępowania;
- 9) opracowywanie wniosków i propozycji dla organów kierowania miasta Lublin;



- 10) wymiana informacji z sąsiednimi powiatami i innymi jednostkami organizacyjnymi według przyjętych procedur.

§ 4

1. W celu zapewnienia właściwego i sprawnego funkcjonowania Miejskiego Systemu Wykrywania i Alarmowania na terenie miasta Lublin:

1) tworzę:

- a) Miejski Ośrodek Analizy Danych i Alarmowania (MOADA), na bazie komórek organizacyjnych Urzędu Miasta Lublin, tj.;
 - Wydziału Bezpieczeństwa Mieszkańców i Zarządzania Kryzysowego - Sekcją Łączności i Sekcją Ostrzegania i Alarmowania,
 - Wydziału Ochrony Środowiska - Sekcją Analizy Zagrożeń;
- b) Powiatowy Pluton Analiz Laboratoryjnych (PPAL), na bazie Powiatowej Stacji Sanitarno - Epidemiologicznej w Lublinie;

2) polecam utworzyć:

- a) Drużyny Ratownictwa Chemicznego (DRCh) - w zakładach pracy stosujących w procesie technologicznym i przechowujących niebezpieczne substancje chemiczne, dalej zwane „NSCh” - zgodnie z zadaniami i strukturą ustaloną przez kierownika jednostki organizacyjnej,
- b) Zakładowe Drużyny Laboratoryjne (ZDL) - w zakładach pracy posiadających laboratoria chemiczne, biologiczne (wirusologiczne), mikrobiologiczne, powietrza, wody, żywności oraz gleby - zgodnie z zadaniami i strukturą ustaloną przez kierownika zakładu pracy (kierownika laboratorium);

- 3) nadaję przydział organizacyjno - mobilizacyjny Dyrektorowi Powiatowej Stacji Sanitarno - Epidemiologicznej w Lublinie na stanowisko Komendanta Powiatowego Plutonu Analiz Laboratoryjnych (PPAL);

- 4) nadaję przydział organizacyjno - mobilizacyjny, Powiatowemu Inspektorowi Weterynarii w Lublinie, na stanowisko Komendanta Drużyny Higieny Weterynaryjnej, wchodzącej w skład Powiatowego Plutonu Analiz Laboratoryjnych (PPAL);



- 5) nadaję przydział organizacyjno - mobilizacyjny, Kierownikowi Oddziału Lublin Wojewódzkiego Inspektoratu Ochrony Roślin i Nasiennictwa, na stanowisko Komendanta Drużyny Ochrony Roślin i Nasiennictwa, wchodzącej w skład Powiatowego Plutonu Analiz Laboratoryjnych (PPAL);
- 6) kierownicy pozostałych zakładów pracy mogą tworzyć radiofoniczne drużyny alarmowania.
2. Bezpośredni nadzór i koordynację zadań związanych z formowaniem Miejskiego Ośrodka Analizy Danych i Alarmowania (MOADA powierzam Dyrektorowi Wydziału Bezpieczeństwa Mieszkańców i Zarządzania Kryzysowego Urzędu Miasta Lublin.
3. Bezpośredni nadzór i koordynację zadań związanych z formowaniem Powiatowego Plutonu Analiz Laboratoryjnych (PPAL) powierzam Dyrektorowi Powiatowej Stacji Sanitarno - Epidemiologicznej w Lublinie we współdziałaniu z Dyrektorem Wydziału Bezpieczeństwa Mieszkańców i Zarządzania Kryzysowego Urzędu Miasta Lublin .
4. Zakłady pracy stosujące w procesie technologicznym i przechowujące niebezpieczne substancje chemiczne (NSCh), w których nie powołano Drużyn Ratownictwa Chemicznego (DRCh), są zobowiązane do przekazywania informacji o nadzwyczajnych zagrożeniach do Miejskiego Ośrodka Analizy Danych i Alarmowania (MOADA).

§ 5

Do głównych zadań realizowanych w ramach działań systemów należą w szczególności:

- 1) wykrywanie, rozpoznawanie i monitorowanie zagrożeń, umożliwiające natychmiastowe stwierdzenie wzrostu poziomu zagrożenia w oparciu o przyjęte normy i standardy krajowe;
- 2) wykrywanie i określanie parametrów uderzeń Bronią Masowego Rażenia (NBC);
- 3) pobieranie próbek i określanie rodzaju i stopnia skażenia, zakażenia produktów żywnościowych, płodów rolnych, roślinności, pasz, wody pitnej, wód powierzchniowych oraz gleby i powietrza;
- 4) oznaczanie stref niebezpiecznych;

Zarządzenie nr ~~1278~~2011 Prezydenta Miasta Lublin z dnia ~~28~~ grudnia 2011 r.
w sprawie zasad przygotowania i zapewnienia działania Miejskiego Systemu Wykrywania i Alarmowania (SWA) oraz
Miejskiego Systemu Wczesnego Ostrzegania (SWO) w mieście Lublin.



- 5) opracowywanie wniosków i propozycji dla właściwych organów kierowania obrony cywilnej;
- 6) powiadomienie właściwych organów administracji publicznej o zagrożeniach;
- 7) ostrzeganie i alarmowanie ludności o zagrożeniach oraz informowanie o zasadach zachowania się przed i w trakcie ich wystąpienia;
- 8) zabezpieczenie obiegu informacji za pośrednictwem dostępnych środków łączności;
- 9) opracowywanie ocen eksperckich stanu zagrożenia i przygotowywanie zaleceń postępowania ochronnego;
- 10) doradztwo specjalistyczne w zakresie ograniczenia zasięgu i skutków oddziaływania zagrożeń;
- 11) wprowadzenie przedsięwzięć dotyczących ochrony przed zagrożeniami i związanych z tym stanów alarmowych zgodnie z wykazem przedsięwzięć i procedur systemu zarządzania kryzysowego;
- 12) uruchomienie działań interwencyjnych;
- 13) wymiana informacji dotyczących nadzwyczajnych zagrożeń ludzi i środowiska z odpowiednimi jednostkami organizacyjnymi obrony cywilnej sąsiednich powiatów oraz innymi jednostkami zgodnie z zaleceniami i obowiązującymi procedurami postępowania;
- 14) prowadzenie nasłuchu w radiowej sieci ostrzegania.

§ 6

1. Informacje uzyskane w ramach działania systemów, dotyczące występowania zagrożeń wymagających podjęcia szczególnych działań, w tym ostrzegania i alarmowania ludności, organy i jednostki organizacyjne wymienione w § 3 ust. 1 i § 4 ust. 1, niezwłocznie przekazują do Miejskiego Centrum Zarządzania Kryzysowego.
2. Miejskie Centrum Zarządzania Kryzysowego informuje Wojewódzkie Centrum Zarządzania Kryzysowego w Lublinie o posiadanych lub uzyskanych danych o zagrożeniach.
3. Informowanie publiczne odbywa się poprzez Prezydenta Miasta Lublin za pośrednic-



twem Rzecznika Prasowego. Kierownicy służb, inspekcji i straży oraz jednostek organizacyjnych miasta Lublin przekazują informacje według swoich kompetencji, informując jednocześnie Rzecznika Prasowego Prezydenta Miasta Lublin.

§ 7

Przygotowanie elementów organizacyjnych systemów do realizacji zadań, o których mowa w § 5, prowadzą w zakresie swoich kompetencji organy i jednostki organizacyjne je tworzące, poprzez:

1. Działania planistyczne, organizacyjne i szkoleniowe dotyczące:
 - 1) aktualizacji danych o potencjalnych źródłach zagrożeń w ramach planu zarządzania kryzysowego wraz z załącznikami funkcjonalnymi;
 - 2) doskonalenia procedur podnoszenia gotowości tych systemów - stosownie do poziomu zagrożeń;
 - 3) doskonalenia sposobów i procedur współdziałania w zakresie monitoringu, prognozowania, rozpoznawania i oceny zagrożeń;
 - 4) organizacji i utrzymania łączności oraz wymiany informacji w systemach;
 - 5) tworzenia warunków do preferencyjnego przekazu informacji w systemach.
2. Organizowanie szkoleń i doskonalenie osób funkcyjnych w zakresie: wiedzy o właściwościach źródeł zagrożeń, systemów ochrony przed zagrożeniami, sposobów i metodyki dokonywania pomiarów, oceny sytuacji, usuwania skutków zagrożeń oraz prawnych rozwiązań ochrony przed tymi zagrożeniami.
3. Organizowanie oraz prowadzenie ćwiczeń i treningów sprawdzających i doskonalących funkcjonowanie tych systemów i procedur oraz udział w ćwiczeniach i treningach.

§ 8

Elementy tworzące Miejski System Wykrywania i Alarmowania wymienione w § 3 ust. 1 zorganizują ścisłą współpracę z elementami Wojewódzkiego Systemu Wykrywania i Alarmowania odpowiednio do swojego zakresu działania.



§ 9

Miejskie Centrum Zarządzania Kryzysowego stanowi integralną część składową stanowiska kierowania Prezydenta Miasta Lublin.

§ 10

1. Rozwinięcie Miejskiego Systemu Wykrywania i Alarmowania przez Prezydenta Miasta Lublin - Szefa Obrony Cywilnej, następuje w przypadku wprowadzenia wyższych stanów gotowości obronnej państwa, stanów nadzwyczajnych, a także w celu przeprowadzenia ćwiczeń i treningów sprawdzających i doskonalących funkcjonowania systemu.
2. Czas rozwinięcia Miejskiego Systemu Wykrywania i Alarmowania i osiągnięcia przez system gotowości do działania wynosi 48 godzin. Po rozwinięciu, elementy Miejskiego Systemu Wykrywania i Alarmowania wykonują zadania na zasadzie dyżurów.

§ 11

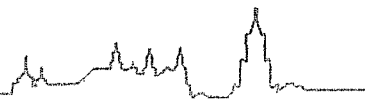
1. Do przekazywania ustalonych dla syren alarmowych, dźwiękowych sygnałów alarmowych, należy wykorzystywać Wojewódzki Radiowy System Włączania Syren (RSWS) oraz pojedyncze syreny alarmowe.
2. Łączność w systemie Miejskiego Systemu Wykrywania i Alarmowania jest organizowana przy wykorzystaniu środków łączności przewodowej i bezprzewodowej.
3. Ostrzeżenie i alarmowanie ludności o zagrożeniach (w tym o skażeniach) odbywa się poprzez:
 - 1) scentralizowane systemy alarmowe sterowane radiowo (zespoły syren alarmowych podłączone do central sterujących);
 - 2) pojedyncze syreny alarmowe nie wchodzące w skład systemów alarmowych;
 - 3) rozgłośnie radiowe i ośrodki telewizyjne (na zasadzie porozumień z wojewodą o wykonywaniu zadań na rzecz wojewódzkiego SWA i SWO);
 - 4) inne dostępne urządzenia mogące służyć temu celowi.
4. Treningi systemów odbywają się:
 - 1) jeden raz w miesiącu trening Systemu Wczesnego Ostrzeżenia (SWO);

Zarządzenie nr ~~1278~~ 2011 Prezydenta Miasta Lublin z dnia 28 grudnia 2011 r.
w sprawie zasad przygotowania i zapewnienia działania Miejskiego Systemu Wykrywania i Alarmowania (SWA) oraz
Miejskiego Systemu Wczesnego Ostrzeżenia (SWO) w mieście Lublin.



- 2) jeden raz na kwartał trening Systemu Wykrywania i Alarmowania (SWA).
5. W celu sprawdzenia stanu technicznego urządzeń alarmowych należy przeprowadzić głośną próbę syren alarmowych:
 - 1) jeden raz na kwartał w każdy czwarty czwartek w miesiącach: marzec, czerwiec, wrzesień i grudzień, w godzinach 18.00 – 18.30; sygnał alarmowy o zagrożeniach czasu pokoju oraz odwołanie alarmu (w ramach treningu SWA);
 - 2) w pozostałych miesiącach o godzinie 12.00; sygnał alarmowy trwający 1 minutę (w ramach treningu SWO);
6. Wykorzystanie sygnałów alarmowych i komunikatów ostrzegawczych w ramach treningów i ćwiczeń systemów odbywa się, po ogłoszeniu przez Prezydenta Miasta Lublin z 24 godzinnym wyprzedzeniem, w środkach masowego przekazu i w sposób zwyczajowo przyjęty na terenie miasta. Ogłoszenie powinno zawierać informację o zakresie i zasięgu prowadzonego treningu i ćwiczenia.
7. Rodzaje alarmów, treść komunikatów ostrzegawczych, sygnały alarmowe i sposób ich ogłaszania określa załącznik do rozporządzenia Rady Ministrów z dnia 16 października 2006 r. w sprawie systemów wykrywania skażeń i właściwości organów w tych sprawach. Doprecyzowuje się sposób ogłoszenia alarmu o skażeniach akustycznym systemem alarmowym w przywołanym w § 10 ust. 1 rozporządzeniu - **o przerywany modulowany dźwięk syreny nadawany przez czas 3 (trzech) minut.**
8. Treningi radiowe w systemie ostrzegania ludności cywilnej i wojsk o zagrożeniach uderzeniami z powietrza organizowane są przez Centrum Operacji Powietrznych (COP) oraz Ośrodki Dowodzenia i Naprowadzania Sił Zbrojnych RP w każdy czwarty czwartek miesiąca w godzinach 9.00 – 15.00.
9. Za utrzymanie sprawności i konserwację urządzeń alarmowych odpowiedzialne są służby techniczne podległe Wojewodzie Lubelskiemu – Szefowi Obrony Cywilnej Województwa zgodnie z cytowanym na wstępie zarządzeniem Nr 47 Wojewody Lubelskiego - Szefa Obrony Cywilnej z dnia 18 lutego 2011 r. w sprawie zasad przygotowania i zapewnienia działania Wojewódzkiego Systemu Wykrywania i Alarmowania

Zarządzenie nr ~~1278~~ 1278/2011 Prezydenta Miasta Lublin z dnia ~~28~~ 28 grudnia 2011 r.
w sprawie zasad przygotowania i zapewnienia działania Miejskiego Systemu Wykrywania i Alarmowania (SWA) oraz
Miejskiego Systemu Wczesnego Ostrzegania (SWO) w mieście Lublin.



(SWA) oraz Wojewódzkiego Systemu Wczesnego Ostrzegania (SWO) w województwie lubelskim.

§ 12

1. W ramach Miejskiego SWA i SWO prowadzona jest wymiana informacji z jednostkami MON, Komendy Miejskiej Policji, Komendy Miejskiej Państwowej Straży Pożarnej, Powiatową Stacją Sanitarno-Epidemiologiczną, Wydziałem Ochrony Środowiska, Powiatową Inspekcją Weterynaryjną. Natychmiast przekazywane są dane dotyczące awarii, katastrof, skażeń, zakażeń i innych nadzwyczajnych zagrożeń dla ludności i środowiska. Okresowo przekazywane są dane dotyczące warunków meteorologicznych, pomiarów mocy dawki w terenie, kontroli napromieniowania, skażeń komponentów środowiska i żywności.
2. Miejskie Centrum Zarządzania Kryzysowego przekazuje informacje o zagrożeniach, w przypadku ich wystąpienia, do Wojewódzkiego Centrum Zarządzania Kryzysowego w Lublinie.

§ 13

1. Traci moc zarządzenie nr 82/OC/2000 Prezydenta Miasta Lublina - Szefa Obrony Cywilnej z dnia 17 marca 2000 r. w sprawie zorganizowania systemu wczesnego ostrzegania (SWO) na terenie miasta Lublina.
2. Traci moc zarządzenie nr 163/OC/2000 Prezydenta Miasta Lublina - Szefa Obrony Cywilnej z dnia 5 maja 2000 r. w sprawie zorganizowania i przygotowania do działania systemu wykrywania i alarmowania (SWA) obrony cywilnej na terenie miasta Lublina oraz sąsiednich gmin.

§ 14

Wykonanie niniejszego zarządzenia powierzam Dyrektorowi Wydziału Bezpieczeństwa Mieszkańców i Zarządzania Kryzysowego.

§ 15

Nadzór nad realizacją niniejszego zarządzenia powierzam Sekretarzowi Miasta.

Zarządzenie nr ~~1278~~2011 Prezydenta Miasta Lublin z dnia 28 grudnia 2011 r.
w sprawie zasad przygotowania i zapewnienia działania Miejskiego Systemu Wykrywania i Alarmowania (SWA) oraz
Miejskiego Systemu Wczesnego Ostrzegania (SWO) w mieście Lublin.



§ 16

Zarządzenie wchodzi w życie z dniem podpisania.

Rozdzielnik:

1. Oryginał: Wydział Organizacji Urzędu.
2. Kopia użytkowa: www.bip.lublin.eu, intranet.

Prezydent Miasta Lublin

dr Krzysztof Żuk

RADCY PRAWNY

Barbara Dubiel

DYREKTOR

Wydziału Bezpieczeństwa Mieszkańców
i Zarządzania Kryzysowego
Urzędu Miasta Lublin

Jerzy Ostrowski

DYREKTOR

Wydziału Organizacji Urzędu

Małgorzata Mach-Dudek

Zarządzenie nr ~~1478~~ 1478/2011 Prezydenta Miasta Lublin z dnia 28 grudnia 2011 r.
w sprawie zasad przygotowania i zapewnienia działania Miejskiego Systemu Wykrywania i Alarmowania (SWA) oraz
Miejskiego Systemu Wczesnego Ostrzegania (SWO) w mieście Lublin.

Numer dokumentu Mdok:

Strona 11 z 11

INSPEKTOR
Referat ds. Legislacji

Konrad Mazurkiewicz



Prezydent Miasta Lublin



Załącznik do Zarządzenia nr ~~1228~~¹²²⁸/2011 Prezydenta Miasta Lublin z dnia ~~28~~²⁸ grudnia 2011 r.
w sprawie zasad przygotowania i zapewnienia działania Miejskiego Systemu Wykrywania i Alarmowania (SWA) oraz
Miejskiego Systemu Wczesnego Ostrzegania (SWO) w mieście Lublin.

Organizacja Miejskiego Systemu Wykrywania i Alarmowania (SWA)

§ 1

Podstawowe zadania jednostek organizacyjnych Miejskiego Systemu Wykrywania i Alarmowania

1. Wykrywanie i rozpoznanie skażeń promieniotwórczych, biologicznych i chemicznych (w tym toksycznymi środkami przemysłowymi) oraz innych nadzwyczajnych zagrożeń ludzi i środowiska.
2. Wykrywanie i określanie parametrów uderzeń Bronią Masowego Rażenia (NBC).
3. Pobieranie próbek i określanie rodzaju i stopnia skażenia, zakażenia produktów żywnościowych, płodów rolnych, roślinności, pasz, wody pitnej, wód powierzchniowych oraz gleby i powietrza.
4. Oznaczanie stref niebezpiecznych.
5. Wstępne określanie skutków nadzwyczajnych zagrożeń.
6. Przekazywanie danych o użyciu broni NBC, skażeniach, zakażeniach i innych nadzwyczajnych zagrożeniach ludzi i środowiska do jednostek nadrzędnych, współdziałających i podległych.
7. Zbieranie, opracowywanie i analizowanie danych na podstawie informacji otrzymywanych z jednostek wykrywania oraz z innych źródeł.
8. Określanie skali i skutków skażeń, zakażeń oraz innych nadzwyczajnych zagrożeń dla ludzi i środowiska oraz prognozowanie rozwoju wydarzeń.
9. Powiadamianie organów decyzyjnych, instytucji, organizacji i formacji SWA oraz ekspertów, które mają obowiązek zareagowania na niebezpieczne zdarzenia, o jego wystąpieniu lub groźbie wystąpienia.
10. Ostrzeganie i alarmowanie zagrożonej ludności, a także informowanie o zaleconych sposobach postępowania w zaistniałej sytuacji.
11. Opracowywanie wniosków i propozycji dla właściwych organów kierowania obroną cywilną.

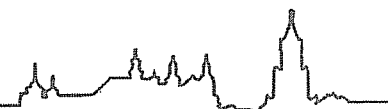


12. Koordynowanie działań jednostek organizacyjnych wykrywania zagrożeń.
13. Wymiana informacji dotyczących nadzwyczajnych zagrożeń ludzi i środowiska z odpowiednimi jednostkami organizacyjnymi OC sąsiednich powiatów i gmin oraz innymi jednostkami organizacyjnymi zgodnie z zaleceniami i obowiązującymi procedurami postępowania.
14. Prowadzenie nasłuchu w radiowej sieci ostrzegania.

§ 2

Zasady tworzenia jednostek organizacyjnych Miejskiego Systemu Wykrywania i Alarmowania

1. Prezydent Miasta Lublin - Szef Obrony Cywilnej tworzy:
 - 1) Miejski Ośrodek Analizy Danych i Alarmowania (MOADA);
 - 2) Powiatowy Pluton Analiz Laboratoryjnych (PPAL);
 - 3) Drużyny Ratownictwa Chemicznego (DRCh);
 - 4) Zakładowe Drużyny Laboratoryjne (ZDL).
2. Miejski Ośrodek Analizy Danych i Alarmowania powołuje Prezydent Miasta Lublin - Szef Obrony Cywilnej na bazie komórek organizacyjnych Urzędu Miasta Lublin i podległych jednostek organizacyjnych poprzez nadanie przydziałów organizacyjno-mobilizacyjnych obsadzie osobowej Ośrodka. Przydziały organizacyjno-mobilizacyjne MOADA przygotowuje Dyrektor Wydziału Bezpieczeństwa Mieszkańców i Zarządzania Kryzysowego Urzędu Miasta Lublin.
3. Powiatowy Pluton Analiz Laboratoryjnych powołuje Prezydent Miasta Lublin - Szef Obrony Cywilnej poprzez nadanie przydziału organizacyjno-mobilizacyjnego Dyrektorowi Powiatowej Stacji Sanitarno-Epidemiologicznej (PSSE) na funkcje komendanta plutonu, a Powiatowemu Inspektorowi Weterynarii (PIWet.) i Kierownikowi Oddziału Lublin Wojewódzkiego Inspektoratu Ochrony Roślin i Nasiennictwa (OLWIORiN) na stanowiska komendantów drużyn. Komendant plutonu w porozumieniu z Dyrektorem Wydziału Bezpieczeństwa Mieszkańców i Zarządzania Kryzysowego określa szczegółową strukturę organizacyjną i skład plutonu, a następ-



nie nadaje pracownikom PSSE, PIWet. i OLWIORiN przydziały organizacyjno-mobilizacyjne do drużyn po uzgodnieniu z WKU w Lublinie. W przypadku, gdy PSSE nie posiada laboratorium, w skład powiatowej drużyny sanitarno-epidemiologicznej należy włączyć zakładowe drużyny laboratoryjne zakładów pracy wytypowanych przez Państwowego Powiatowego Inspektora Sanitarnego.

4. Drużyny Ratownictwa Chemicznego (DRCh) tworzą, na polecenie Prezydenta Miasta Lublin - Szefa Obrony Cywilnej, kierownicy zakładów pracy stosujących w procesie technologicznym i przechowujących niebezpieczne substancje chemiczne poprzez nadanie wyznaczonemu pracownikowi przydziału organizacyjno-mobilizacyjnego na stanowisko komendanta drużyny. Komendant drużyny w porozumieniu z kierownikiem zakładu pracy określa szczegółową strukturę organizacyjną i skład drużyny, a następnie nadaje pracownikom przydziały organizacyjno-mobilizacyjne po uzgodnieniu z WKU.

Drużyny Ratownictwa Chemicznego tworzą:

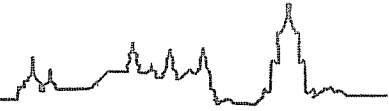
- 1) Perła-Browary Lubelskie S.A.;
- 2) Stock Polska Sp. z o. o.;
- 3) AGRAM S.A.;
- 4) Zakłady Przemysłu Ziemniaczanego;
- 5) Centrum Metal Odczynnik Chemiczne - Midas Investment Sp. z o. o. Sp. K.;
- 6) Zakłady Chemiczne "Permedia" S.A.;
- 7) Herbapol Lublin S. A.;
- 8) Lubelskie Zakłady Farmaceutyczne "Polfa" S.A.;
- 9) BIOMED Sp. z o. o.;
- 10) PKN Orlen Terminal Paliw BP 51, ul. Zemborzycka 116 b;
- 11) SIPMA S.A.;
- 12) MOSiR "Bystrzyca";
- 13) INDYKPOL S.A., filia w Lublinie;
- 14) PPHU "Standard" Sp. z o. o.;
- 15) MPWiK Sp. z o. o.;
- 16) CHEMIA-LUBLIN S.A.;



- 17) TEZET S.A.;
 - 18) VITA POLYMERS POLAND Sp. z o. o. Zakład w Lublinie;
 - 19) Linde Gaz Polska Sp. z o. o. Oddział w Lublinie.
5. Zakładowe Drużyny Laboratoryjne (ZDL) tworzą, na polecenie Prezydenta Miasta Lublin - Szefa Obrony Cywilnej, kierownicy zakładów pracy posiadających laboratoria chemiczne, biologiczne (wirusologiczne), mikrobiologiczne, powietrza, wody, żywności oraz gleby poprzez nadanie kierownikowi laboratorium przydziału organizacyjno-mobilizacyjnego na stanowisko komendanta drużyny. Komendant drużyny w porozumieniu z kierownikiem zakładu pracy określa szczegółową strukturę organizacyjną i skład drużyny, a następnie nadaje pracownikom laboratorium przydziały organizacyjno-mobilizacyjne po uzgodnieniu z WKU.

Zakładowe Drużyny Laboratoryjne tworzą:

- 1) Perła-Browary Lubelskie S.A.;
- 2) Spółdzielnia Pszczelarska APIS;
- 3) Stock Polska Sp. z o. o.;
- 4) Zakłady Przemysłu Ziemniaczanego;
- 5) Centrum Metal Odczynniki Chemiczne Midas Investment Sp. z o. o. Sp. K;
- 6) Zakłady Chemiczne "Permedia" S.A.;
- 7) Herbapol Lublin S. A.;
- 8) Lubelskie Zakłady Farmaceutyczne "Polfa" S.A.;
- 9) BIOMED Sp. z o. o.;
- 10) PKN Orlen Terminal Paliw BP 51, ul. Zemborzycka 116 b;
- 11) MPWiK Sp. z o. o.;
- 12) Firma Cukiernicza "Solidarność - rok założenia 1952" Sp. z o. o.;
- 13) GT 85 Polska Sp. z o. o.;
- 14) Lubella Sp. z o. o.;
- 15) Instytut Medycyny Wsi;
- 16) Fabryka Cukierków "PSZCZÓŁKA" Sp. z o. o.;
- 17) Zakłady Tytoniowe w Lublinie;
- 18) PGE Elektrociepłownia Lublin-Wrotków;

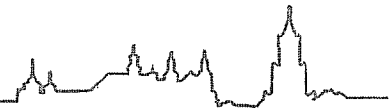


- 19) Uniwersytet Marii Curie-Skłodowskiej;
- 20) Uniwersytet Medyczny;
- 21) Katolicki Uniwersytet Lubelski Jana Pawła II;
- 22) Politechnika Lubelska;
- 23) Uniwersytet Przyrodniczy.

§ 3

**Organizacja łączności, ostrzeżenie i alarmowanie
w Miejskim Systemie Wykrywania i Alarmowania**

1. Łączność w SWA miasta Lublin jest organizowana przy wykorzystaniu technicznych środków łączności przewodowej i bezprzewodowej.
2. Zasadniczą (podstawową) siecią łączności w SWA jest Sieć Radiowa Zarządzania Wojewody Lubelskiego. Pozostałe systemy łączności należy traktować jako rozwiązania wspomagające i dublujące.
3. Do ostrzegania i alarmowania ludności wykorzystuje się:
 - 1) scentralizowane systemy alarmowe miasta sterowane radiowo ;
 - 2) pojedyncze syreny alarmowe nie wchodzące w skład scentralizowanych systemów alarmowych;
 - 3) rozgłośnie radiowe i ośrodki telewizyjne;
 - 4) urządzenia nagłaśniające stacjonarne i na pojazdach;
 - 5) inne dostępne urządzenia mogące służyć temu celowi.
4. Urządzenia alarmowe sterowane radiowo utrzymuje się w stałej gotowości do działania.
5. Za utrzymanie w sprawności eksploatacyjnej i konserwację urządzeń alarmowych odpowiedzialny jest Szef Obrony Cywilnej Województwa - Wojewoda Lubelski i służby techniczne jemu podległe - zgodnie z zarządzeniem Nr 47 Wojewody Lubelskiego - Szefa Obrony Cywilnej z dnia 18 lutego 2011 r. w sprawie zasad przygotowania i zapewnienia działania Wojewódzkiego Systemu Wykrywania i Alarmowania (SWA) oraz Wojewódzkiego Systemu



Wczesnego Ostrzegania (SWO) w województwie lubelskim. .

§ 4

Zasady współdziałania i obiegu informacji

Miejski System Wykrywania i Alarmowania współdziała ze służbami i systemami, które mogą stanowić źródło informacji o zagrożeniach dla ludności (jednostki MON, KM PSP, KM Policji, ośrodki meteorologiczne, itp.).

Współdziałanie to powinno polegać na wzajemnej wymianie informacji, uzyskiwanych w ramach własnej działalności, a mających bezpośredni lub pośredni związek z występowaniem zagrożeń dla ludności i środowiska.

1. Ustala się następujące zasady przekazywania informacji w systemie wykrywania i alarmowania do jednostek nadrzędnych i współdziałających:
 - 1) **natychmiast** przekazuje się informacje dotyczące awarii, katastrof, skażeń, zakażeń, użycia NBC i innych zagrożeń dla ludzi i środowiska oraz wzrostu mocy dawki tła promieniowania gamma powyżej dwukrotnej dopuszczalnej wartości oraz ponownego jej wzrostu o dowolną wartość;
 - 2) **okresowo** przekazuje się informacje pomiarów mocy dawki promieniowania gamma, kontroli napromieniowania ludności, skażeń komponentów środowiska i żywności oraz warunków meteorologicznych.
2. Rodzaje, zakres i metodykę pomiarów, analiz, ocen i prognoz w SWA oraz dopuszczalny poziom zanieczyszczeń (zagrożeń) ludzi i środowiska, ustala się zgodnie z obowiązującymi normami krajowymi.
3. Współdziałanie dotyczy jednostek organizacyjnych przeznaczonych do wykrywania zagrożeń, zbierania i przetwarzania informacji oraz innych jednostek organizacyjnych, których statutowa działalność przewiduje wykonywanie takich czynności.
4. Współdziałanie organizuje:
 - 1) **Miejski Ośrodek Analizy Danych i Alarmowania** - z Powiatowymi Ośrodka-



- mi Analizy Danych i Alarmowania (POADA) sąsiednich powiatów, Powiatowym Plutonem Analiz Laboratoryjnych, jednostkami wojskowymi MON oraz Komendą Miejską Policji i Komendą Miejską Państwowej Straży Pożarnej, a także z Drużynami Ratownictwa Chemicznego (DRCh) i Zakładowymi Drużynami Laboratoryjnymi (ZDL) na terenie miasta Lublin;
- 2) **Powiatowy Pluton Analiz Laboratoryjnych** - z Wojewódzką Kompanią Analiz Laboratoryjnych, Drużyną Higieny Weterynaryjnej, Drużyną Ochrony Roślin i Nasiennictwa, Zakładowymi Drużynami Laboratoryjnymi (ZDL), Drużynami Ratownictwa Chemicznego (DRCh), Miejskim Ośrodkiem Analizy Danych i Alarmowania oraz Powiatowymi Plutonami Analiz Laboratoryjnych sąsiednich powiatów;
 - 3) **Drużyna Ratownictwa Chemicznego** - z Komendą Miejską Policji i Komendą Miejską Państwowej Straży Pożarnej, Zakładowymi Drużynami Laboratoryjnymi (ZDL), a także Miejskim Ośrodkiem Analizy Danych i Alarmowania;
 - 4) **Zakładowa Drużyna Laboratoryjna** - z Powiatowym Plutonem Analiz Laboratoryjnych (PPAL), Drużynami Ratownictwa Chemicznego (DRCh), a także Miejskim Ośrodkiem Analizy Danych i Alarmowania.
5. Szczegółowe uzgodnienia dotyczące trybu przekazywania danych w SWA wyżej wymienione jednostki organizacyjne ustalają między sobą w trybie roboczym.

§ 5

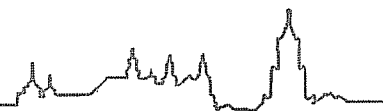
Zasady szkolenia oraz organizacji ćwiczeń i treningów

1. Do czasu otrzymania ze szczebla centralnego (wojewódzkiego) nowych opracowań, obowiązują nadal instrukcje, metodyki i programy szkolenia wykorzystywane dotychczas.
2. Odpowiedzialnymi za organizację szkolenia są:
 - 1) Dyrektor Wydziału Bezpieczeństwa i Zarządzania Kryzysowego Lubelskiego Urzędu Wojewódzkiego - komendantów poszczególnych formacji OC;
 - 2) Dyrektor Wydziału Bezpieczeństwa Mieszkańców i Zarządzania Kryzysowego



Urzędu Miasta Lublin - obsada MOADA;

- 3) Państwowy Powiatowy Inspektor Sanitarny – obsada powiatowej drużyny sanitarno - epidemiologicznej;
 - 4) Powiatowy Inspektor Weterynarii - obsada powiatowej drużyny higieny weterynaryjnej;
 - 5) Kierownik Oddziału Lublin Wojewódzkiego Inspektoratu Ochrony Roślin i Nasiennictwa - obsada powiatowej drużyny ochrony roślin i nasiennictwa;
 - 6) Prezes/Dyrektor/Kierownik zakładu pracy - obsada zakładowej drużyny laboratoryjnej, drużyny ratownictwa chemicznego i radiofonicznej drużyny alarmowania.
3. Szkolenia doskonalące, specjalistyczne oraz ćwiczenia i treningi organizuje i koordynuje Dyrektor Wydziału Bezpieczeństwa Mieszkańców i Zarządzania Kryzysowego Urzędu Miasta Lublin przy współudziale kierowników zakładów pracy i jednostek organizacyjnych tworzących formacje obrony cywilnej w SWA, na podstawie rocznego planu szkolenia z zakresu ochrony ludności i obrony cywilnej i kalendarzowego planu działania obrony cywilnej miasta Lublin na dany rok kalendarzowy.
 4. Jeden raz w miesiącu organizuje się trening Systemu Wczesnego Ostrzegania.
 5. Jeden raz na kwartał organizuje się trening Systemu Wykrywania i Alarmowania.
 6. Szkolenie, ćwiczenia i treningi należy organizować tak, aby trwały one do czterech godzin, a w dniach ustawowo wolnych od pracy do ośmiu godzin dziennie.

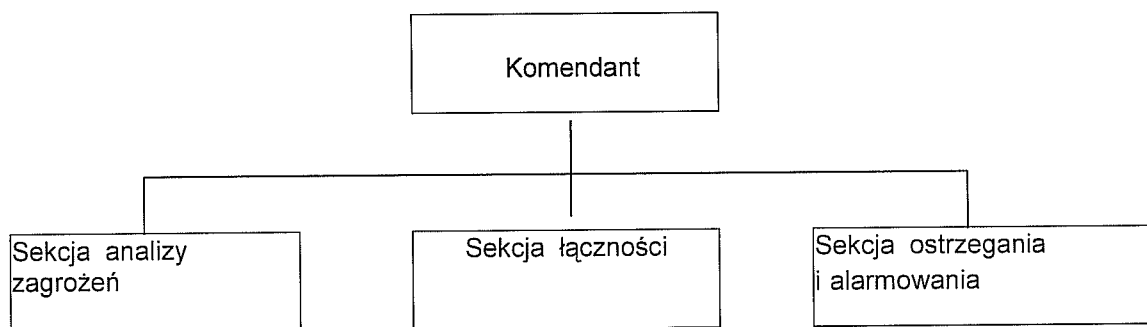


§ 6

**Struktura i zadania jednostek organizacyjnych
Miejskiego Systemu Wykrywania i Alarmowania**

MIEJSKI OŚRODEK ANALIZY DANYCH I ALARMOWANIA (MOADA)

Struktura organizacyjna

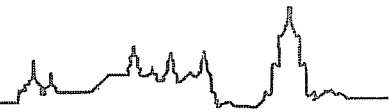


Obsada osobowa

L.p.	Nazwa stanowiska	Ilość stanowisk	Uwagi *
I.	Komendant	1	A,B
II.	SEKCJA ANALIZY ZAGROZEŃ	6	
	Chemik / fizyk	3	A,B
	Rachmistrz / planszecista	3	A,B
III.	SEKCJA ŁĄCZNOŚCI	3	
	Radiomechanik / radiotelefonista	3	B
IV.	SEKCJA OSTRZEGANIA I ALARMOWANIA	4	
	Radiomechanik / radiotelefonista	2	B
	Elektromonter / elektromechanik	2	B
	RAZEM	14	

Zadania Miejskiego Ośrodka Analizy Danych i Alarmowania

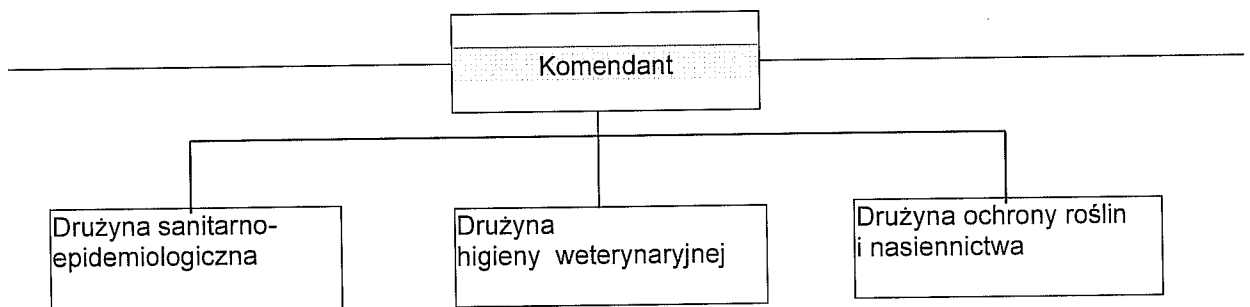
1. Zbieranie i opracowywanie danych o skażeniach, zakażeniach, uderzeniach bronią masowego rażenia i innych nadzwyczajnych zagrożeniach ludzi i środowiska występujących na obszarze miasta Lublin oraz obszarach



- sąsiadujących powiatów.
2. Utrzymywanie stałej łączności z Wojewódzkim Ośrodkiem Analizy Danych i Alarmowania, jednostkami analiz laboratoryjnych i jednostkami współdziałającymi.
 3. Prowadzenie bieżącej analizy rzeczywistej i prognozowanej sytuacji (zagrożeń) skażeń na terenie miasta.
 4. Opracowywanie wniosków i propozycji do wypracowywania decyzji przez Prezydenta Miasta Lublin - Szefa Obrony Cywilnej.
 5. Alarmowanie i ostrzeganie zagrożonej ludności na terenie całego miasta.
 6. Przekazywanie danych o zagrożeniach do jednostek nadrzędnych, współdziałających i podległych.
 7. Zbieranie informacji meteorologicznych.
 8. Przekazywanie jednostkom organizacyjnym SWA instrukcji i wytycznych Prezydenta Miasta Lublin - Szefa Obrony Cywilnej dotyczących wykrywania zagrożeń, ostrzegania i alarmowania.

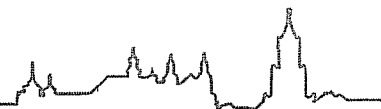
POWIATOWY PLUTON ANALIZ LABORATORYJNYCH

Struktura organizacyjna



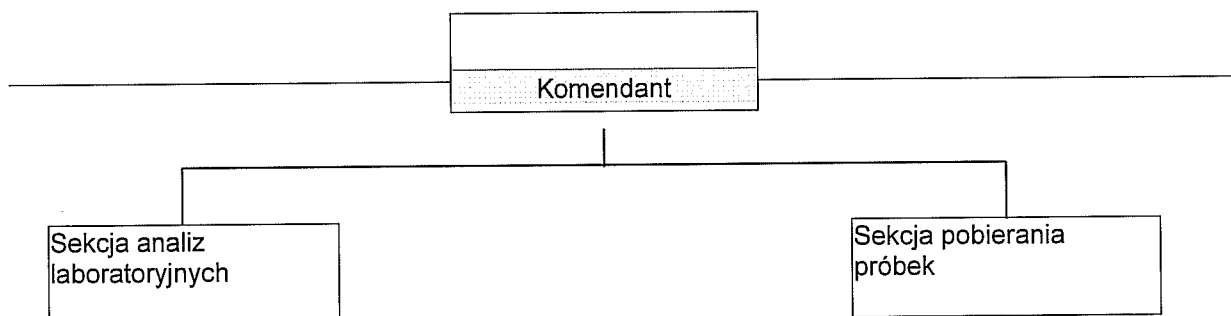
Obsada osobowa

Lp.	Nazwa stanowiska	Ilość stanowisk	Uwagi
I.	Komendant	1	
II.	DRUŻYNA SANITARNO-EPIDEMIOLOGICZNA	~10	
III.	DRUŻYNA HIGIENY WETERYNARYJNEJ	~3	
IV.	DRUŻYNA OCHRONY ROŚLIN I NASIENICTWA	~3	
	RAZEM	~17	



POWIATOWA DRUŻYNA SANITARNO-EPIDEMIOLOGICZNA

Struktura organizacyjna

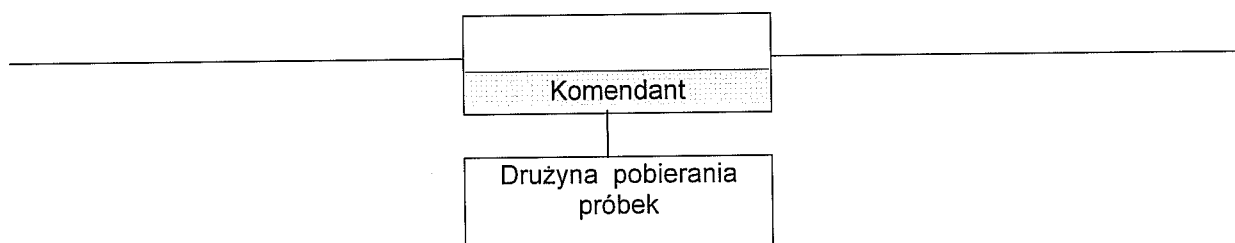


Obsada osobowa

Lp.	Nazwa stanowiska	Ilość stanowisk	Uwagi
I.	Komendant	1	
II.	SEKCJA ANALIZ LABORATORYJNYCH	~6	
III.	SEKCJA POBIERANIA PRÓBEK	~3	
	RAZEM	~10	

POWIATOWA DRUŻYNA HIGIENY WETERYNARYJNEJ

Struktura organizacyjna



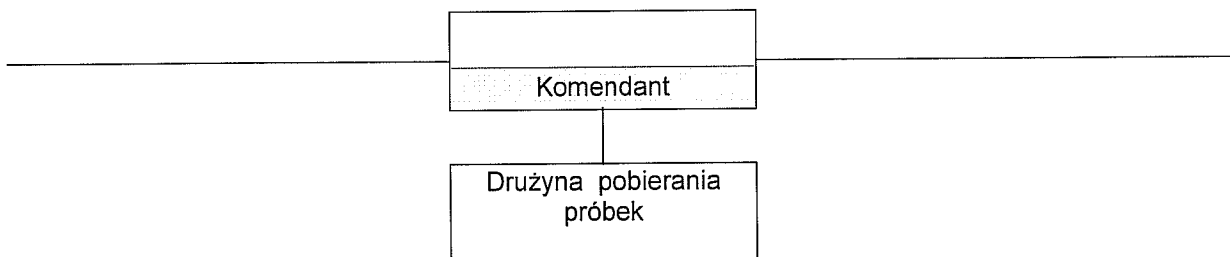
Obsada osobowa

Lp.	Nazwa stanowiska	Ilość stanowisk	Uwagi
I.	Komendant	1	
II.	DRUŻYNA POBIERANIA PRÓBEK	~2	
	RAZEM	~3	



POWIATOWA DRUŻYNA OCHRONY ROŚLIN I NASIENICTWA

Struktura organizacyjna



Obsada osobowa

Lp.	Nazwa stanowiska	Ilość stanowisk	Uwagi
I.	Komendant	1	
II.	DRUŻYNA POBIERANIA PRÓBEK	~2	
	RAZEM	~3	

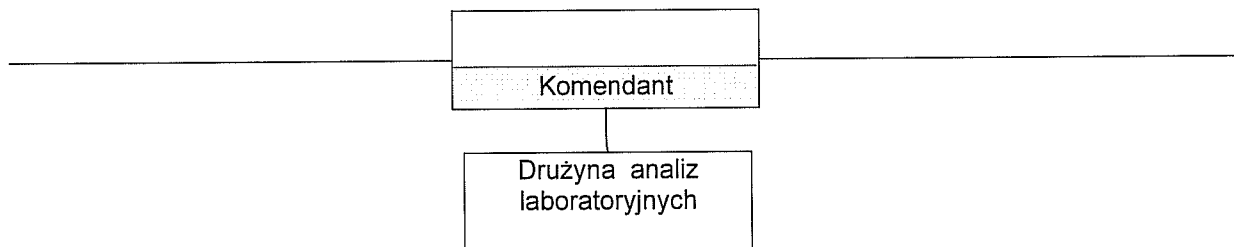
Zadania Powiatowego Plutonu Analiz Laboratoryjnych

1. Wykrywanie i rozpoznanie skażeń promieniotwórczych, biologicznych i chemicznych, w tym toksycznymi środkami przemysłowymi oraz innych nadzwyczajnych zagrożeń ludzi i środowiska.
2. Pobieranie próbek i określanie (lub przekazywanie w celu określenia) rodzaju i stopnia skażenia, zakażenia produktów żywnościowych, płodów rolnych, roślinności, pasz, wody pitnej, wód powierzchniowych oraz gleby i powietrza.
3. Zbieranie i analizowanie danych (monitoring) o skażeniach, zakażeniach i innych nadzwyczajnych zagrożeniach ludzi i środowiska na terenie miasta Lublin i powiatu lubelskiego.
4. Przekazywanie wyników badań do Miejskiego Ośrodka Analizy Danych i Alarmowania oraz jednostek współdziałających i podległych.
5. Powiadamianie o zagrożeniach oraz opracowywanie wniosków i propozycji dla Prezydenta Miasta Lublin - Szefa Obrony Cywilnej.



ZAKŁADOWA DRUŻYNA LABORATORYJNA

Struktura organizacyjna



Obsada osobowa

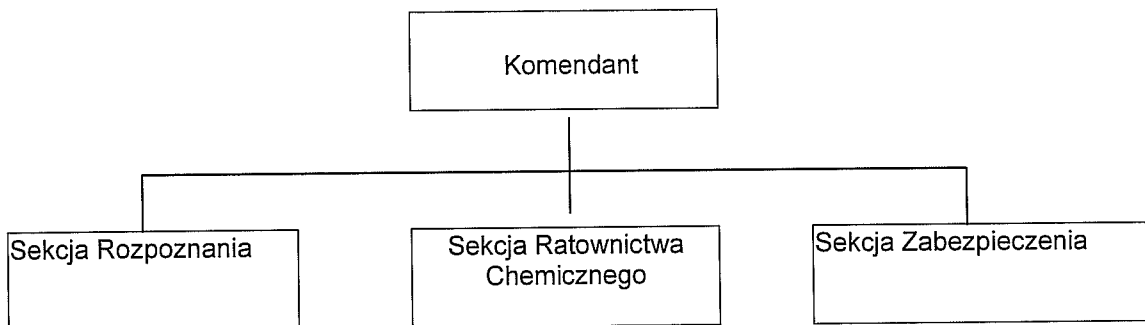
Lp.	Nazwa stanowiska	Ilość stanowisk	Uwagi
I.	Komendant	1	
II.	DRUŻYNA ANALIZ LABORATORYJNYCH	~3	
	RAZEM	~4	

Zadania Zakładowej Drużyny Laboratoryjnej

1. Zbieranie i analizowanie danych o skażeniach, zakażeniach i innych nadzwyczajnych zagrożeniach ludzi i środowiska na terenie zakładu i w jego rejonie.
2. Pobieranie próbek i prowadzenie badań laboratoryjnych materiałów skażonych lub podejrzanych o skażenie.
3. Przekazywanie wyników badań do Miejskiego Ośrodka Analizy Danych i Alarmowania oraz jednostek współdziałających.
4. Powiadamianie o zagrożeniach oraz opracowywanie wniosków i propozycji.

DRUŻYNA RATOWNICTWA CHEMICZNEGO

Struktura organizacyjna



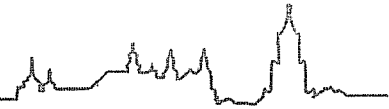


Obsada osobowa

L.p.	Nazwa stanowiska	Ilość stanowisk	Uwagi *
I.	Komendant	1	A,B
II.	SEKCJA ROZPOZNANIA	~2	
	Ratownik/zwiadowca/chemik	~2	A,B
III.	SEKCJA RATOWNICTWA CHEMICZNEGO	~4	
	Ratownik/chemik	~4	A,B
IV.	SEKCJA ZABEZPIECZENIA	~3	
	Instruktor sanitarny	1	A
	Kierowca/mechanik	1	B
	Elektryk	1	B
	RAZEM	~10	

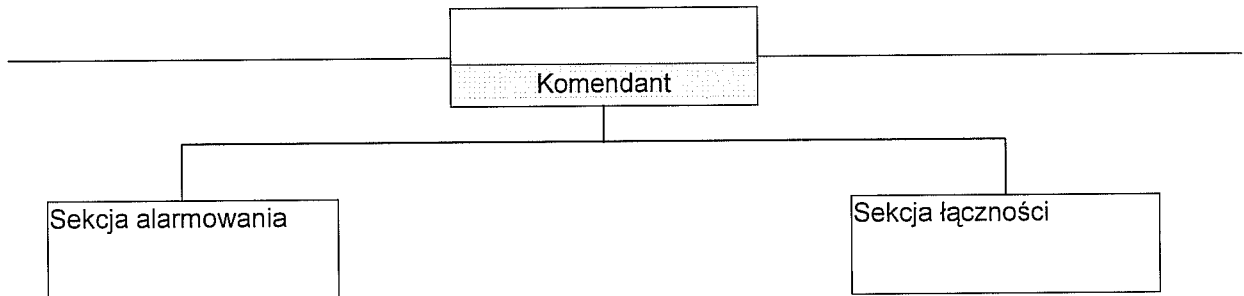
Zadania Drużyny Ratownictwa Chemicznego

1. Prowadzenie systematycznego rozpoznania obiektów i rejonów oraz określanie stopnia zagrożenia.
2. Znajomość dokumentacji technicznej urządzeń stwarzających szczególne zagrożenie.
3. Organizowanie współdziałania z Komendą Miejską Policji i Komendą Miejską Państwowej Straży Pożarnej, Zakładową Drużyną Laboratoryjną (ZDL), a także Miejskim Ośrodkiem Analizy Danych i Alarmowania.
4. Organizowanie i prowadzenie akcji ratunkowych.
5. Ograniczanie i usuwanie szkód.
6. Ratowanie ludzi i osłona ludności ewakuowanej z rejonu objętego zagrożeniem.



RADIOFONICZNA DRUŻYNA ALARMOWANIA

Struktura organizacyjna



Obsada etatowa

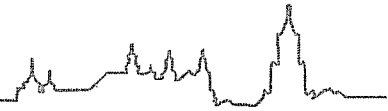
Lp.	Nazwa stanowiska	Ilość stanowisk	Uwagi
I.	Komendant	1	
II.	SEKCJA ALARMOWANIA	~2	
	Radiomechanik/radiotelefonista	~2	
III.	SEKCJA ŁĄCZNOŚCI	~2	
	Telefonista/telemechanik	~2	
	RAZEM	~5	

Zadania Radiofonicznej Drużyny Alarmowania

1. Utrzymywanie stałej łączności z Miejskim Ośrodkiem Analizy Danych i Alarmowania.
2. Ogłaszanie i odwoływanie alarmów.
3. Rozpowszechnianie komunikatów ostrzegawczych o występujących zagrożeniach ludzi i środowiska.

Przeznaczenie do służby w wyżej wymienionych jednostkach organizacyjnych Systemu Wykrywania i Alarmowania oraz nadanie przydziałów organizacyjno-mobilizacyjnych następuje na podstawie art. 143 ustawy z dnia 21 listopada 1967 r. o powszechnym obowiązku obrony Rzeczypospolitej Polskiej (Dz. U. z 2004 r. Nr 241, poz. 2416, z późn. zm.) i zgodnie z rozporządzeniem Ministra Spraw Wewnętrznych i Administracji z dnia 26 września 2002 r. w sprawie odbywania służby w obronie cywilnej (Dz. U. Nr 169, poz. 1391 z późn. zm.).

*) A – wskazane posiadanie wyższego wykształcenia



B – wskazane posiadanie średniego wykształcenia

Ilekoć w tekście w odniesieniu do struktur organizacyjnych użyto znaku ~ oznacza to, że liczby poprzedzone tym znakiem są wielkościami proponowanymi, a ostateczny skład i struktury określi tworzący te formacje w porozumieniu z Dyrektorem Wydziału Bezpieczeństwa Mieszkańców i Zarządzania Kryzysowego Urzędu Miasta Lublin, uwzględniając rzeczywiste potrzeby i możliwości jednostki (zakładu pracy).

Prezydent Miasta Lublin

dr Krzysztof Żuk

DYREKTOR
Wydziału Bezpieczeństwa Mieszkańców
i Zarządzania Kryzysowego
Urzędu Miasta Lublin

Jerzy Ostrowski

Organizacja Miejskiego Systemu Wykrywania i Alarmowania (SWA)
Załącznik do Zarządzenia nr 1278/2011 Prezydenta Miasta Lublin z dnia 22. grudnia 2011 r.